

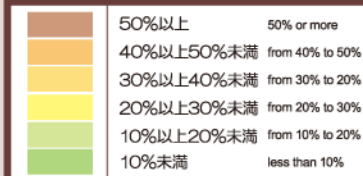
地域危険度マップとは

南関東地震が発生したときの建物被害の状況を、50mメッシュ単位で表現したものです。建物被害の指標に「全壊率」を用いました。全壊率とは、全壊（人が住めない程度の被害）となった建物の割合を意味します。

一般に、揺れが強い地域、または古い建物が多い地域で全壊率が大きくなります。古い建物が多い地域では、揺れが小さくても全壊率が大きくなる場合があります。国道1号バイパスより南側では、全壊率が大きくなる傾向があります。

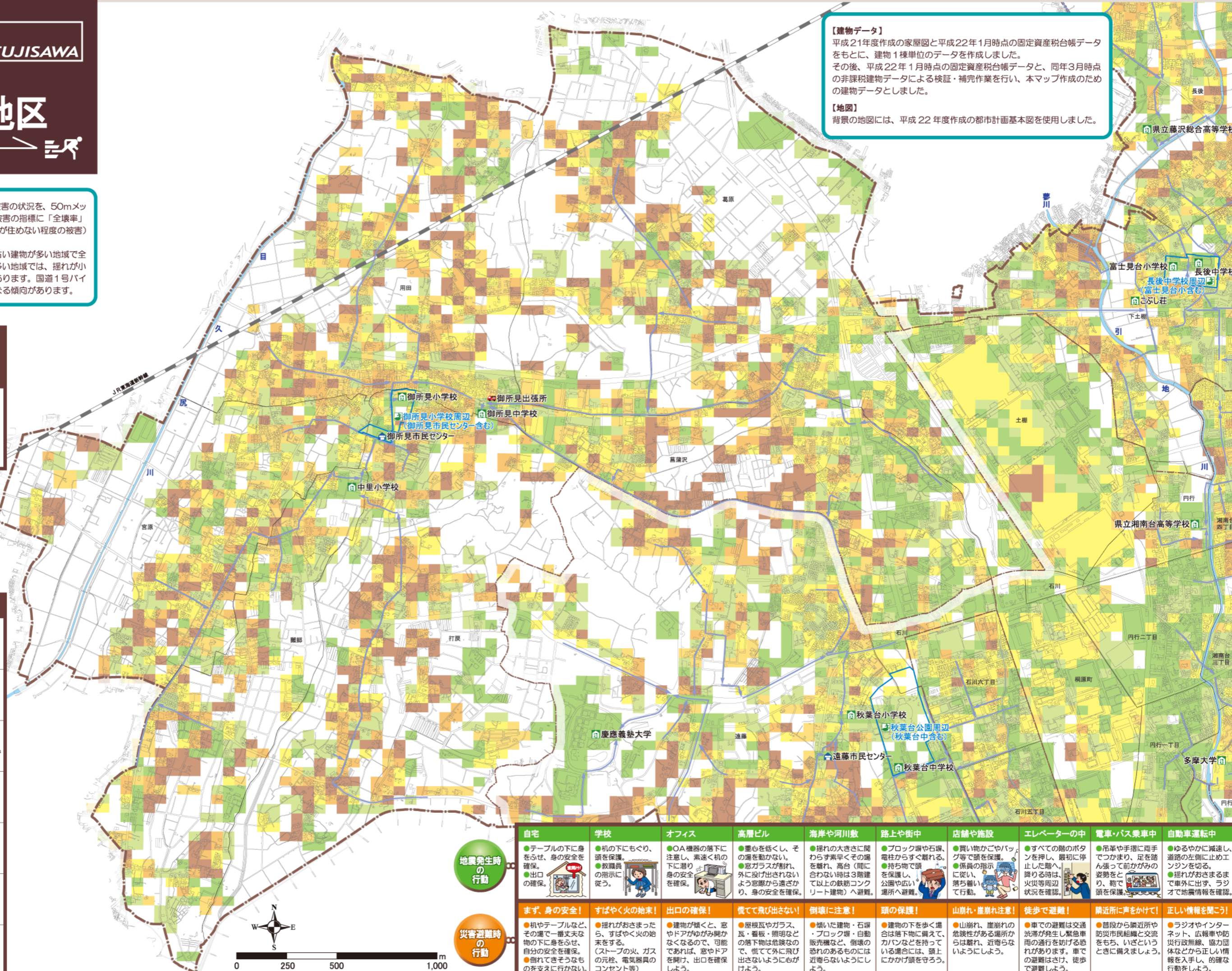
全壊率

Percentage of Severely Damaged Buildings
 Porcentaje de Edificios Severamente Dañados
 Percentagem de Edifícios Severamente Danificados
 Tỷ lệ phần trăm của các tòa nhà bị hỏng nặng
 比例严重损坏的建筑物 심각하게 손상된 건물 비율



凡例 Legend Leyenda Legenda Legend

	避難経路 Evacuation Route Ruta de Evacuación Via de Acesso para o Refúgio Tuyến đường sơ tán 疏散路线 避難ルート
	避難施設 Emergency Shelter Abrigo para Refugiados Instalación de refugio para damnificados Nơi lánh nạn 避難施設 避難所
	広域避難場所 Evacuation Area Local de Refugio de Área Zona de refugio en caso de incendio de grandes proporciones Nơi lánh nạn dành cho khu vực rộng 避難場所 避難区域
	地区防災拠点本部 Local Disaster Preparedness Center Posto de informações para Casos de Desastres Centro de Informação sobre Desastres Trụ sở phòng chống thiên tai tại địa phương 地区防災拠点本部 防災拠点本部
	消防署・出張所 Fire Station Quartel de Bombeiros Cuartel de Bomberos Sở cứu hỏa 消防 消防署
	警察署 Police Station Delegacia de Polícia Estación de Policía Sở cảnh sát 警察署 警察署
	町丁目界 City Neighborhood Boundary Limite de Bairros Limite de Bairro Ranh giới thành phố 市区街界線 境界線(町丁目界)



【建物データ】
 平成21年度作成の家屋図と平成22年1月時点の固定資産税台帳データをもとに、建物1棟単位のデータを作成しました。その後、平成22年1月時点の固定資産税台帳データと、同年3月時点の非課税建物データによる検証・補完作業を行い、本マップ作成のための建物データとしました。

【地図】
 背景の地図には、平成22年度作成の都市計画基本図を使用しました。

地震発生時の行動

まず、身の安全!

- 机やテーブルなど、その場で一番丈夫な物の下に身を寄せ、自分の安全を確保。
- 倒れてきそうなものを支えに行かない。

災害避難時の行動

自宅	学校	オフィス	高層ビル	海岸や河川敷	路上や街中	店舗や施設	エレベーターの中	電車・バス乗車中	自動車運転中
<ul style="list-style-type: none"> ● テーブルの下に身を寄せ、身の安全を確保。 ● 机の下にもぐり、頭を保護。 ● 教職員、教員の指示に従う。 ● 出口の確認。 	<ul style="list-style-type: none"> ● 机の下にもぐり、頭を保護。 ● 教職員、教員の指示に従う。 	<ul style="list-style-type: none"> ● OA機器の落下に注意し、素速く机の下に潜り身の安全を確保。 	<ul style="list-style-type: none"> ● 重心を低くし、その場を動かさない。 ● 窓ガラスが割れ、外に飛び出されないよう窓際から遠ざかり、身の安全を確保。 	<ul style="list-style-type: none"> ● 揺れの大きさに関わらず素早くその場を離れ、高台（間に合わない時は3階建て以上の鉄筋コンクリート建物）へ避難。 	<ul style="list-style-type: none"> ● ブロック塀や石塀、電柱からすぐ離れる。 ● 持ち物で頭を保護し、公園や広い場所へ避難。 	<ul style="list-style-type: none"> ● 買い物かごやバッグ等で頭を保護。 ● 係員の指示に従い、落ち着いて行動。 	<ul style="list-style-type: none"> ● すべての階のボタンを押し、最初で止まった階へ降りる時は、火災等周辺状況を確認。 	<ul style="list-style-type: none"> ● 吊革や手摺に両手でつかまり、足を踏ん張って前かがみの姿勢をとり、軽で頭を保護。 	<ul style="list-style-type: none"> ● ゆるやかに減速し、道路の左側に止めエンジンを切る。 ● 揺れがおさまるまで車外に出ず、ラジオで地震情報を確認。
<p>まず、身の安全!</p> <ul style="list-style-type: none"> ● 机やテーブルなど、その場で一番丈夫な物の下に身を寄せ、自分の安全を確保。 ● 倒れてきそうなものを支えに行かない。 	<p>すばやく火の始末!</p> <ul style="list-style-type: none"> ● 揺れがおさまったら、すばやく火の始末をする。(ストーブの火、ガスの元栓、電気器具のコンセント等) 	<p>出口の確認!</p> <ul style="list-style-type: none"> ● 建物が傾くと、窓やドアがゆがみ閉かなくなるので、可能であれば、窓やドアを開け、出口を確保しよう。 	<p>慌てて飛び出さない!</p> <ul style="list-style-type: none"> ● 屋根瓦やガラス、瓦・看板・照明などの落下物は危険なので、慌てて外に飛び出さないように心がけよう。 	<p>倒壊に注意!</p> <ul style="list-style-type: none"> ● 傾いた建物・石塀・ブロック塀・自動販売機など、倒壊の恐れのあるものには近寄らないようにしましょう。 	<p>頭の保護!</p> <ul style="list-style-type: none"> ● 建物の下を歩く場合は落下物に備えて、カバンなどを持っている場合には、頭上にかかげ頭を守ろう。 	<p>山崩れ・崖崩れ注意!</p> <ul style="list-style-type: none"> ● 山崩れ、崖崩れの危険性がある場所からは離れ、近寄らないようにしましょう。 	<p>徒歩で避難!</p> <ul style="list-style-type: none"> ● 車での避難は交通渋滞が発生し緊急車両の通行を妨げる恐れがあります。車での避難はさけ、徒歩で避難しよう。 	<p>隣近所に声をかけ!</p> <ul style="list-style-type: none"> ● 普段から隣近所や防災市民組織と交流をもち、いざというときに備えましょう。 	<p>正しい情報を聞こう!</p> <ul style="list-style-type: none"> ● ラジオやインターネット、広報車や防災行政無線、協力団体などから正しい情報を入手し、的確な行動をしよう。