



しょうなんたい ぶんか かん  
湘南台 文化センターこども 館プラネタリウム

うちゅうげきじょう あたら  
「宇宙劇場」が 新しくなりました！

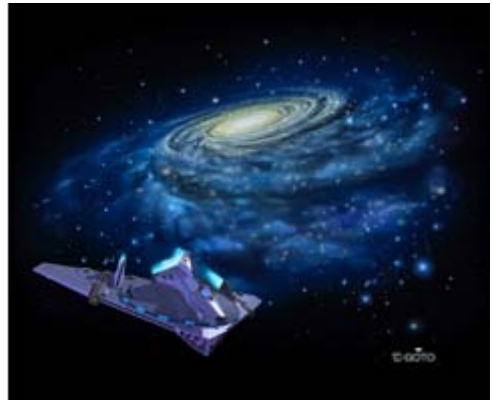
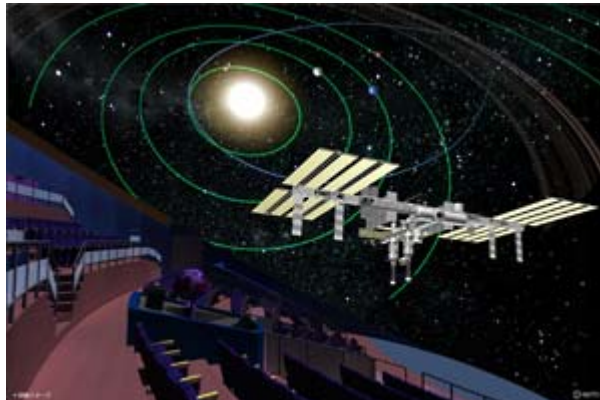
いっせんまんこ ほしほし ぜんてん えいぞう おくこうねん うちゅう  
～ 1千万個の 星々と、全天デジタル 映像で137 億光年の 宇宙へ！



うちゅうげきじょう あたら  
宇宙劇場が 新しくなったんだって。  
さいしん きかい たいはくりく ほしぞら み  
最新の 機械で 大迫力の 星空を 見られるようになったよ！  
みんなで行ってみよう！

ことし てんもんがくしゃ はじ  
今年、イタリアの 天文学者ガリレオ・ガリレイが 初め  
ぼうえんきょう うちゅう かんそく ねんめ  
て 望遠鏡で 宇宙を 観測してからちょうど400 年目にな  
るそうよ。そこで 今年「世界天文年」とされているのよ。





せかいてんもんねん  
世界天文年の

うちゅうげきじょう どうえい  
宇宙劇場の 投影イメージ

ぎんががわい たびだ うちゅうせん  
銀河系から 旅立つ 宇宙船

マーク

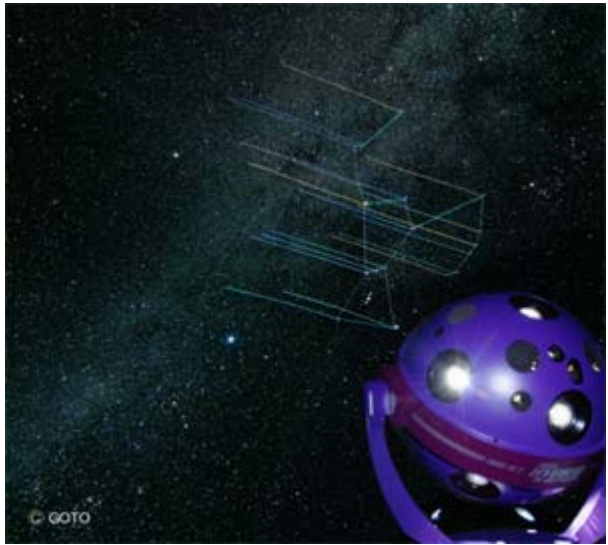
(スペース・レスキュー・シリーズより)

せんまんこ まんてん ほしそら ほし かず いま ばい  
1 千万個の 満天の 星空！ ～ 星の 数は 今までの400 倍

あたら 新しいプラネタリウムでは、さいしんしき こうがくしき  
最新式の 光学式プラネ  
タリウム とうえいき どうじょう  
投影機「ケイロン」が 登場。

うつ だ ほし かず せんまんこ  
映し 出される 星の 数は1 千万個！リニューアル  
まえ どうせい まん せん こ どうせい  
前は7 等星まで2 万5 千 個だったのが、13 等星ま  
み  
で見えるようになりました。

まち あ まった ぼしよ よぞら み まんてん  
街 明かりの 全くない 場所で 夜空を 見ると、満 天  
ほし ひろ あた  
の 星が 広がっています。新しいプラネタリウムはまさ  
ほんとう ほしそら  
に「本当の 星空ってこんなにすごいんだ！」ということ  
たいかん  
が 体感できます。



うつ だ ざ にっしゅう うんどう  
ケイロンが 映し 出したオリオン 座の 日周 運動



そうがんきょう み おもしろ め み  
プラネタリウムを 双眼鏡で 見ると 面白いよ！ 目で見  
しろ おび み あま がわ そうがんきょう つか  
ると 白い 帯に見える 天の 川だけど、双眼鏡を 使うと  
こま ほし み  
細かい 星の ひとつひとつまでよ～く 見えるよ！

# 宇宙空間にいるみたい！

## ～コンピューターグラフィック 動画による 迫力画像

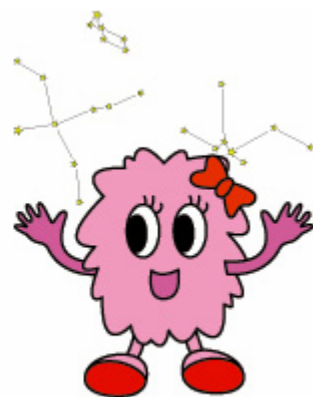
きゅうしき どうえいき か どうが うつ どうにゆう  
旧式のスライド 投影機に代わって、動画もきれいに映せるデジタルプロジェクターを導入しました。88  
の星座の絵すべてを映し出すことができます。

えんしゆつ たいはくりよく うちゅうくうかん はい こ かんかく  
コンピューターグラフィックの演出は、大迫力でびっくり！宇宙空間に入り込んだような感覚です。

こりつてんもんたい じゃくさ うちゅうくうくうけんきゅうがいはつきこう どう かがくてき もと こうせい じぶん ちから  
さらに国立天文台や JAXA(宇宙航空研究開発機構)等の科学的データに基づいた恒星(自分の力  
で光る星)や銀河の3次元データを使うことにより、星の中を飛んでいくようなシーンも作ることができます。

ちきゅう みひとものかたち せいざ  
地球から見ると人や物の形をしている星座たち。

うちゅう みかたちみ かんが  
宇宙から見ると、どんな形に見えるか考えたことはあ  
る？ 答えは宇宙劇場最新作「宇宙の果てをめざせ！」  
を見るとわかるわよ。



## 館内全体がリニューアル

うちゅうげきじょう あたら あたら おお  
宇宙劇場は、ドームスクリーン、スピーカー、いすがすべて新しくなりました。新しいいすは、大きめでゆ  
ったり。きれいな座席できれいな星を見ることができます。

し うちゅうげきじょう  
★ 知っていましたか？ 宇宙劇場ここがキラリ★

がつ ついたち かん うちゅうげきじょう にんき さいしんさく  
7月1日から、こども館 宇宙劇場 人気シリーズの 最新作「スペース・レスキュー・シリーズ  
うちゅう は じょうえい さいしんさく ひみつ たいこうかい  
宇宙の 果てをめざせ！」の 上映がはじまります。最新作の 秘密を 大公開！

きゃくほん えんしゅつ  
★ 脚本・演出がキラリ★

かん いっぱん む きかく きゃくほん えんしゅつ  
こども館 一般 向けプラネタリウムは、企画・脚本・演出のすべてがオリ  
ジナルです。

うちゅうせん ひょうげん ほしほし なか と ぎんががいの はな  
宇宙船の 表現や、星々の 中を 飛ぶシーン、銀河系を 離れていくシー  
ンなど、今までできなかった 迫力満点の 映像に 仕上がっています。

おんがく  
★ 音楽がキラリ★

おんがく じもと しょうなん  
バックミュージックのクラシック 音楽は、地元の「湘南エールアンサン  
ブル」が 担当。作品の 映像に 合わせて 音楽を 選び、生演奏をスタ  
ジオ 録音しています。ドーム 内の8 台のスピーカーを 使い、立体的な  
おと 音にもこだわっています。



えんぎ  
★ 演技もキラリ★

こえ ふ こ えいが かつやく せいゆう  
声の 吹き込みは 映画やアニメで 活躍している 声優さんを  
じつりくは せいそう  
はじめ 実力派が 勢揃いしています。



うちゅうげきじょう い  
**宇宙劇場に 行ってみよう!**

とうえい  
**【 投影スケジュール】**

がつ ついたち すい みっか きん ど にちようび おな にち かいとうえい  
 ※7月 1日(水)～3日(金)は土・日曜日などと同じく1日5回 投影します。

か きんようび 火～金曜日	ここ じ ぶん 午後3時30分(A)				
ど にちようび 土・日曜日 しゅく きゅうじつ 祝・休日 はる なつ ふゆやす 春・夏・冬 休み がつ ついたち みっか 7月 1日～3日	ごせん 午前 じ ぶん 10時30分 (C)	ごせん 午前 じ ぶん 11時30分 (B)	ここ 午後 じ ぶん 1時30分 (A)	ここ 午後 じ ぶん 2時30分 (B)	ここ 午後 じ ぶん 3時30分 (A)

にゅうじょうりょう おとな えん ちゅうがくせい いか かた えん おとな うえ  
 ★いずれも 入 場 料 大人500円・中学生 以下の 方200円(ただし大人のひざの上で  
 み ようじ むりょう か  
 見る 幼児は 無料)が 掛かります。

いっばん む ほんぐみ  
**(A) 一般 向けプラネタリウムオープン 番組**

「スペース・レスキュー・シリーズ 宇宙の 果てをめざせ！」

うちゅう かつやく たい たいようけい ぎんがけい  
 宇宙で 活躍するレスキュー 隊とともに、太陽系や 銀河系

はんけい 137 億光年の 世界へ！ 広大な 宇宙の

かいそうこうそう  
 階層構造もよくわかるよ。



せんてんしゅうえいがほんぐみ ぎんがてつどう よる  
**(B) 全天周映画番組「銀河鉄道の 夜」**

みやざわけんじ ぎんがてつどう よる ふうけい たい さいげん  
 宮沢賢治の「銀河鉄道の 夜」の 風景を 大スクリーンで 再現!

あま かわ そ せいざ なか たび えいが  
 天の 川に沿って 星座の 中を 旅するとともぎわいな 映画です。

**(C) キッズプラネタリウム「たいようとブカブカ」**

おお もよう たいよう ものがたり  
 大きなシマ 模様のネコ「ブカブカ」と 太陽の 物語です。

しょうなんたいぶんか かん  
**湘南台文化センターこども館**

きゅうかんび  
**休館日**

げつようび しゅくじつ よくじつ  
月曜日・祝日の翌日

かいかんじかん  
**開館時間**

こぜん し こご し にゅうかん こご し ぶん  
午前9時～午後5時(入館は午後4時30分まで)

でんわ  
**【電話】**0466(45)1500

ファクス  
**【FAX】**0466(45)1503

ユー・アール・エル  
**【URL】**<http://www.kodomokan.fujisawa.kanagawa.jp/>



しょうなんたいぶんか  
湘南台文化センター