

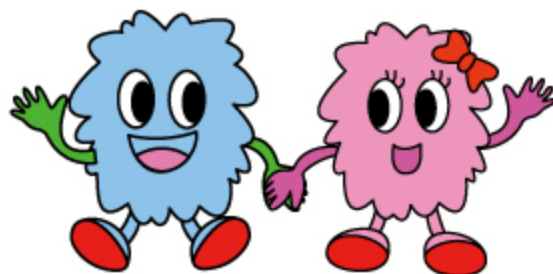


またのしょうがっこう
俣野小学校

はな がっこう
～ 花いっぱいの 学校です



こんかい またのしょうがっこう しょうかい
今回は 俣野小学校を 紹介するよ。



またのしょうがっこう しない なか たか がっこう は ひ みじさん
俣野小学校は、市内の 中でも 高いところにある 学校なので、晴れた 日には 富士山がよくみ
えます。とくに 景色のいい 屋上は、俣野っ 子たちの 自慢の 場所で、ここで 授業したり、
きゅうしょく た の たの
給 食を 食べたりすることをとても 楽しみにしています。



またのしょうがっこう こうてい かたすみ おお も あ やま かたち こいちやまかたん
俣野小学校の 校庭の 片隅には、大きく 盛り 上がった 山の 形をした「五一山花壇」という花壇
があります。ここでは、ぜんこうじどう ねん はな そだ
全校児童が1 年かけて 花を 育てています。



しょうわ ねん つく
昭和51年に作られたから、
こいちやま な つ
五一山という名が付けられ
たんだって！！



かたん
花壇コンクールでは、
ことし ねんれんぞく きんしょう じゆしょう
今年で3年連続となる金賞を受賞
したんだ。すごいね～。

五一山花壇ができるまで

1. 雑草を抜いて、さっそう ぬき ころうんき 耕運機で土を つち 耕たがやします。



2. 五一山花壇の花は、こいちやまかたん 花は、はな 種たねから そだ育てています。ピートパンにそつと種たねをまいていきます。



3. たね げんき め で おお そだ くら う か
種から 元気に 芽が 出て、 大きく 育ってきたら、 黒ポットに 植え 替えです。



4. くら つちづく ばいようど あかたまつち つく
黒ポットの 土作り。 培養土や 赤玉土をまぜて 作ります。



5. ここまでできたら 黒ポットに移し 替えます。やさしく 育った 苗を 分け、用意した 黒ポット
へ。



なえ ささ う か
苗をやさしく 支えながら、 植え 替えできたみたいだね！！
さあ、いよいよ 苗植えだよ。



6. ^{くろ}黒^{おお}ポット^{そだ}で^{なえ}大きく^{こいちやま}育てた^う苗^{ぜんこうじどうそうで}を、いよいよ^{いちだいさきよう}五一山^うに^う植^うえます。全校児童総出の一大作業です。



7. ^{こいちやま}五一山^うへの^か植^おえ^{ことし}替え^{おお}が^{そだ}終わ^{はな}りました。今年も^さ大きく^う育て^うて、きれいな^{はな}花^さを^う咲^うかせて^うくれ^うる^うまで^{みまも}みんな^うで見^う守^うって^うい^うきます。



8. 植え替え後、栽培委員会が中心となって、花への水やりや雑草抜きが毎日続きます。

夏には美しく花が咲き乱れる五一山も、冬の間はまだ準備中です。



9. 6月下旬頃、五一山が緑に包まれ始めます。



10. 8月、^{がつ} 五一山花壇にさまざまな^{しゆるい} 種類^{はな}の^さ 花^{ほこ}が咲き誇りました。

^{ぜんじどう} 全児童、^{きょうしよくいん} 教職員、^{ちいき} 地域・^{ほごしゃ} 保護者^{つくあ} みんなで^{かたん} 作り^{またのしょうがっこう} 上げるこの^{しまん} 花壇は、俣野小学校の自慢で
^{ちいき} もあり、^{たからもの} 地域の宝物でもあります。



すごくきれいだね～。

^{さむ} 寒い^{ふゆ} 冬の^{あいた} 間も、^{いっしょうけんめいそだ} みんなで一生懸命育てた^{せいか} 成果だね。



^{いろあざ} 色鮮やかな^{かたん} 花壇を^{たも} 保つためには、^{なつ} 夏の^{あいた} 間、こまめに
^{はな} 花がら^つ 摘みも^か 欠かせないんだって。

ほうこくかい
報告会

さいばいいいん ちゅうしん ねんかんがんば
栽培委員を中心に、みんなで1年間頑張ってきました。

こうちょうせんせいづく かたん きんしょう あらた せんこうじどう
そして、校長先生手作りのプレートで、花壇コンクール金賞を改めて全校児童
ほうこく
に報告しました。

