

小学生のための救命入門コース

小学生を対象に救命入門コースを開催します。心肺蘇生法やAEDの取り扱いについて学びます。いざというときのために必要な防災の知識や地域の広域避難場所についてもお話しします。講習後は、市消防音楽隊によるミニコンサートも行います。楽しく学んで夏休みの思い出をつくりませんか。

とき 7月22日(金)午前9時～正午

ところ 南保健センターほか

対象・定員 市内在住の小学4～6年生50人(先着順)

※保護者同伴

申し込み・問い合わせ

6月27日(月)から保護者が救急救命課

☎内線8165、☎(28)6417へ電話または来庁で



八ヶ岳野外体験教室で、仲間と一緒に自然に浴け込む4日間を過ごしませんか。

とき 8月19日(金)～22日(月)〈3泊4日〉

内容 飯盛山登山、農業体験、野外炊事、星空観察、キャンプファイアほか

対象・定員 本市・茅ヶ崎市・寒川町に在住・在学の小・中学生40人(先着順)

費用 3万4500円(兄弟姉妹は2人目から3万円)



申し込み 7月3日(日)午前10時から電話で八ヶ岳野外体験教室 ☎0267(98)5156へ

問い合わせ 同教室または学校教育企画課

学校教育企画課

☎内線5231 ☎(50)8426

子どもだけの夏休みわいわいキャンプ4日間～みんな集まれ

環境総務課

☎内線3313 ☎(50)8417

廃棄物処理施設のダイオキシン類調査結果

ごみ焼却施設敷地内の大気の結果

単位：pg-TEQ/m³

環境基準値	測定結果	採取年月
0.6	0.0083	2015年9月、10月
	0.015	2015年7月

※毒性等量(TEQ)は、検出下限値以上の数値はそのままの値を用い、検出下限値未満の数値は検出下限値の2分の1の値を用いています

最終処分場の排水などの調査結果

単位：pg-TEQ/L

基準値など	谷根	長後	葛原	葛原第2	女坂
排水水 (排出基準値)	0.0063	0.000042	0.00032	0.00036	0.000027
採取年月	2015年11月				
地下水 (環境基準値)	0.12	0.030	0.040	0.030	0.034
採取年月	2015年11月				

※谷根・長後・葛原・葛原第2最終処分場は、すでに廃棄物の埋め立てを終了しています

※谷根・女坂最終処分場は、排水水を公共下水道に放流しています

※排水水の毒性等量(TEQ)は、定量下限値未満の数値は0として算出しています。また地下水の毒性等量(TEQ)は、検出下限値以上の数値はそのままの値を用い、検出下限値未満の数値は検出下限値の2分の1の値を用いています

最終処分場周辺の土壌の結果

単位：pg-TEQ/g

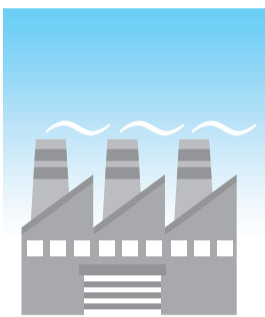
環境基準値	測定結果	採取年月
1000 (調査指標値250)	15	2015年11月
	9	
	25	

※毒性等量(TEQ)は、定量下限値未満の数値は0として算出しています

※葛原・葛原第2最終処分場は3カ所、女坂最終処分場は4カ所の測定結果の平均値です

〈用語解説〉

ng(ナノグラム)：10億分の1グラム
 pg(ピコグラム)：1兆分の1グラム
 m³N(ノルマルリューベ)：0℃、1気圧に換算した状態の気体の体積
 TEQ(毒性等量)：最も毒性の強い2,3,7,8-四塩化ジベンゾパラジオキシンの毒性に換算した量
 調査指標値：測定結果が環境基準値未満の場合であっても、周辺土壌や発生源、他媒体の状況などについて追加調査を必要とする値



ダイオキシン類対策特別措置法などに基づき、2015年度に調査したごみ焼却施設および最終処分場のダイオキシン類の調査結果は左・下表の通りです。

ごみ焼却施設の排出ガス・排出水・敷地内の大気・燃え殻などの調査結果は、全て基準値を下回っています。

また最終処分場の排水・地下水、最終処分場周辺の土壌の調査結果も、基準値を下回っています。

ごみ焼却施設の排出ガスなどの調査結果

測定媒体	排出ガス (ng-TEQ/m ³ N)			排水水 (pg-TEQ/L)	燃え殻など (ng-TEQ/g)
排出基準値	1(注1)			10	3(注3)
石名坂環境事業所 測定結果	1号炉	2号炉	3号炉	0.00018	0.73 (飛灰)
	休止	0.038	0.00057		
採取年月	2016年1月		2015年10月	2015年10月	2015年10月
北部環境事業所 測定結果	1号炉	/		1.5	0.000036(焼却灰) 0.31(飛灰)
	0.022				
採取年月	2015年7月	/		2015年10月	2015年(注2)

(注1) 北部環境事業所1号炉については、排出基準値は0.1です
 (注2) 北部環境事業所の燃え殻などは複数回測定しているため、平均値を記載しています
 (注3) 北部環境事業所および石名坂環境事業所の燃え殻などは熔融処理しているため、排出基準値の適用はありません

※北部環境事業所および石名坂環境事業所の排水水は、公共下水道へ放流しています
※各測定媒体の毒性等量(TEQ)は、定量下限値未満の数値は0として算出しています

凡例 → 申込み、問い合わせ、費用

カルチャー

明記のないものは…●先着順●当日会場へ●午前8時30分から受け付け
 ●費用は無料●持ち物はお問い合わせください
 ※電話番号などは間違いのないようおかけください

湘南台文化センター

休館日：月曜日、祝日の翌日

子ども館

☎(45)1500 ☎(45)1503

■宇宙劇場

◆一般向けプラネタリウム番組「銀河をめぐる旅」(有料) 7月10日(日)まで。
 ◆キッズプラネタリウム「たなばたものがたり」(有料) 7月31日(日)まで。

◆全天候映画番組「秘密結社鷹の爪 THE PLANETARIUM ジュラジュラージュラシクストラベル」(有料) 投影片中。
 ◆季節の星座・60分生解説 7月30日(土)午後6時30分～7時30分。1600人。
 (費)500円(中学生以下200円)。

7月20日(水)午前9時から電話または来館で。
 ◆長久保公園都市緑化植物園
 ☎(34)8422、☎(36)6700
 ◎管理事務所休館日：月曜日、祝日の翌日

◆緑化講習会
 ◆観葉植物栽培入門～一年間の管理方法 7月13日(水)午後1時30分～3時30分。市内在住の方24人。(費)1000円。
 ◆7月5日(火)から電話または来園するか、ファクスに住所・氏名・電話番号を書いて、長久保公園都市緑化植物園へ。

◆あさがお、ほおずき、夏の草花などの限定販売 7月2日(土)午前9時～売り切れ次第終了。
 ◆「花いっぱい運動実践団体」の募集
 対象は草花栽培に関する講習会に参加し、地域で草花の栽培管理ができる団体10団体抽選。※春と秋に草花の種子や球根を無償で配布。応募条件など詳細はお問い合わせください。(費)6月30日(水)～7月10日(日)に電話で。

◆やすらぎ荘
 ☎(81)6068 ☎(81)4624 休館日：月曜日
 ◆輪踊り講習会「輪踊りを踊ってみませんか」 7月21日(水)、22日(金)午前10時～正午、全2回。講師：三喜裕夏氏。市内在住の方。

湘南なぎさ荘

☎(36)2315 ☎(36)1171 休館日：月曜日

第25回湘南なぎさ祭

7月16日(土)、17日(日)午前9時～午後3時。サークル作品展示、発表会、模擬店、春蝶歌謡ショーほか。◎骨盤を水中運動で整えよう：16日、17日午前10時～11時30分。◎水中運動で腰痛・膝痛改善：16日、17日午後1時～2時30分。ともに身長130cm以上の健康な方各日20人。

◆キックコマンアカデミー「めんつゆ講座」 7月27日(水)午前10時～11時30分。市内在住の60歳以上の方30人。
 ◆旅が楽しくなる世界遺産の基礎知識 7月28日(木)午後1時30分～3時。市内在住の60歳以上の方30人。

◆のは7月2日(土)、①は6日(火)、②は7日(水)から電話または来館するか、ファクスに講座名・氏名・電話番号またはファクス番号、利用者カードの有無を書いて、湘南なぎさ荘へ(午前9時～午後4時)。
 ◆湘南なぎさ祭フリーマーケット出店者募集 7月16日(土)午前9時30分～午後3時。※雨天中止。5団体。(費)7月5日(火)から来館で。

◆の伝承文化「着つけ体験」 7月9日(土)午前10時～正午、10日(日)午後1時～3時。小学生各10人。※保護者の参加も可。(費)50円。
 ◆のママトークサロン★みんなで楽しく子育て 7月12日(火)午前10時30分～正午。市内在住の乳幼児と保護者10組。
 ◆の子育てママと家族のパソコン講座 Excelの関数。成人10人。(費)500円。

◆のは6月26日(日)、①は28日(火)、②は30日(木)いずれも午前9時から電話で。