

2021年(令和3年)  
**4/10**  
NO.1701



# 広報 ふじさわ



藤沢市コールセンター  
☎0466(28)1000  
午前8時～午後9時  
(年中無休)

発行日 毎月10日・25日  
編集  
藤沢市広報シティブロモーション課  
〒251-8601 朝日町1-1  
☎0466(25)1111  
FAX 0466(24)5928  
〈休日・夜間は☎0466(25)1114〉

3月1日現在の推計人口438,076人(男216,406人、女221,670人) 世帯数194,878世帯

## 花と光 ふたつの江の島を楽しもう

春から初夏にかけて、江の島は色とりどりの花が咲く美しい季節を迎えます。さらに今年は、ミラーボールと光が織りなす幻想的なアートイベントも同時期に開催されます。昼と夜、ふたつの表情の江の島を楽しんでみませんか。

**問い合わせ** 江ノ島電鉄(株) ☎(25)3525または観光課 ☎内線3421、  
FAX (50)8255

**とき** 午前9時～午後8時  
(4月24日(土)～5月9日(日)は午後9時まで)  
※江の島サムエル・コッキング苑の最終入苑は30分前まで  
**ところ** 江の島サムエル・コッキング苑ほか  
※江の島サムエル・コッキング苑は入苑料が必要です

イベントの詳細は江の島シーキャンドルのホームページをご覧ください

### コッキングガーデン「THE FLOWER」

4月24日～5月31日(月)

英国出身の貿易商サムエル・コッキングは、明治時代に江の島に別荘を設け、当時東洋最大といわれた近代的温室を持つ庭園を造営しました。



サムエル・コッキング温室遺構地下室が特別公開されます(午前9時～午後5時)。  
ウィンザーバラは、5月中旬以降に見ごろを迎えます。



### ミラーボール光アート～春の宵

4月24日～5月9日

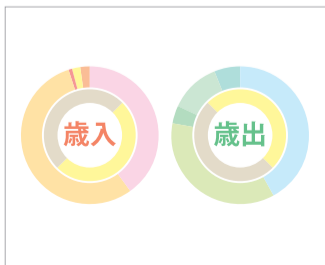
午後6時30分より点灯

アート集団ミラーボールが、会場全体に圧巻の作品を作り上げます。日本最大級の幻想的な空間演出をお楽しみください。  
新江ノ島水族館周辺でもライトアップ企画を同時開催します。



#### 主な内容

●予算のあらまし……………6・7面



2021年度の予算のあらましをお知らせします。

●特集 郷土愛あふれる藤沢をめざして…8・9面



「藤沢市市政運営の総合指針2024」と2021年度の市政運営の方針をお知らせします。

#### お断り

新型コロナウイルス感染拡大防止のため、紙面に掲載した事業などは中止や変更となる場合があります。詳細は市のホームページをご覧ください。

※詳細は右記の2次元コードから  
もご覧になれます



公民館…2～4面、カルチャー…4・5面、スポーツ…13面、くらしの情報ガイド…14・15面

防災政策課

☎内線2404 FAX(50)8437

新しいハザードマップを 作成しました

津波ハザードマップ

3月に本市の沿岸部(片瀬・鶴沼・辻堂地区)が、津波災害警戒区域に指定されたことに伴い公表された基準水位(※)に基づき、新たな津波ハザードマップを作成しました。

浸水が予想される区域を日頃から把握し、実際に避難する方向や避難場所を確認するなど、津波が発生した場合に備えてください。(※)：津波が建物などに衝突した際のせり上がりや、考慮したもので、地盤面からの高さを表したもので

土砂災害・洪水ハザードマップ

今までの土砂災害情報の他に、2015年度の水防法改正により想定し得る最大規模の降雨を想定した新たな土砂災害・洪水ハザードマップを作成しました。市管理の滝川、白旗川、不動川、一色川、打戻川、小糸川の浸水想定区域も新たに記載しています。

配布場所 各ハザードマップは、防災政策課、各市民センター・公民館で配布しているほか、市のホームページの同課のページからご覧になれます。

環境保全課

☎内線3132 FAX(50)8418

光化学スモッグや PM2.5にご注意ください

光化学スモッグ

4～10月は光化学スモッグが発生しやすくなります。濃度が高いと、特に子どもの目・鼻・のどに刺激を受けたり、頭痛・吐き気の症状が出たりする場合があります。症状が速やかに改善されず、症状が速やかに改善されない場合は医師の手当てを受けてください。

【注意報が発令されたら】野外での激しい運動は避け、体調がすぐれない方は室内で休みましょう。また帰宅時にうがい・洗眼をしましょう。

【光化学スモッグの情報】

県のテレホンサービス☎

高濃度予報が発表されたら

呼吸器系や循環器系疾患のある方、子ども、高齢者などは、体調に応じて外出を控えるなど、慎重に行動してください。

【高濃度予報の情報】午前8時・午後1時に県のホームページとテレホンサービス☎050(5300)2686で発表しています。※詳細は市のホームページの環境保全課のページをご覧ください

微小粒子状物質(PM2.5)

PM2.5とは、大気中を浮遊する直径2.5マイクロメートル以下の小さな粒子のことで、健康への影響が懸念されています。



藤沢コロナ受診相談センターにご相談ください

神奈川県発熱等診療予約センターの電話受付と県LINE公式アカウントからの診療予約は、3月31日で終了となりました。4月からは、「藤沢コロナ受診相談センター」にご連絡ください。受診可能な医療機関を紹介いたします。診療予約は医療機関へ直接ご連絡ください。

対象 発熱・咳・のどの痛みのいずれかの症状がある方で、かかりつけ医がない、またはかかりつけ医での受診ができない方

藤沢コロナ受診相談センター

☎(50)8200 FAX(28)2121 <午前9時～午後9時>

✉fj-jushinsoudan@city.fujisawa.lg.jp

問い合わせ 地域保健課新型コロナウイルス感染症対策担当☎内線7165、FAX(28)2020

新型コロナウイルスワクチン接種について

ワクチンの住民接種は、4月中旬に市内の医療機関に入院している75歳以上の高齢者(希望する市民のみ)から開始します。

5月中旬には一般の高齢者へと対象を広げ、6月末までにすべての高齢者が2回接種できる数量のワクチンが供給される見込みです。

詳細は今後発行する広報ふじさわや市のホームページでお知らせします。

接種前にご確認ください

- ◎発症や重症化を防ぐ効果が認められています
◎副反応が起こる可能性があります
◎ワクチンの安全性は継続的に確認しています
◎接種には優先順位があります
◎無料で接種できます
◎接種の強制や未接種の方へ差別的な扱いをしないようにしましょう

藤沢市コロナワクチン専用コールセンター

☎0570(07)2230 ※IP電話などからは☎(50)0100へ

受付時間=午前9時～午後9時

問い合わせ

地域保健課新型コロナウイルスワクチン接種担当☎内線7230、FAX(28)2020

凡 例->☎...申し込み、☎...問い合わせ、費...費用

公民館

明記のないものは...●先着順●当日会場へ●午前8時30分から受け付け ●費用は無料●持ち物はお問い合わせください ※電話番号などは間違いのないようおかけください

公民館



特に明記のないものは原則として、市内在住・在勤・在学の方が対象、申し込みは土・日曜日、祝日を除きます
●乳幼児・幼児家庭教育学級は各地区在住で初めての方優先六会公民館を除く、保育の費用は1人分の全額分
●高齢者学級は各地区在住の方優先

事業に参加する方へのお願い

新型コロナウイルス感染症防止対策のための注意事項を市のホームページの生涯学習総務課のページに掲載しています。注意事項をご覧ください。事業への参加をお願いします。詳細は各施設へお問い合わせください。



遠藤公民館

☎(86)9611 FAX(87)3008

●百寿学級(高齢者学級) 5月25日～12月14日毎回火曜日午後1時30分～3時30分、全8回。60歳以上の方40人。費実費。☎4月19日(月)から電話または来館で。
●竹の子スクール(幼児家庭教育学級) 5月28日～9月17日毎回金曜日、8月8日(祝)午前10時～正午、全8回。6月1日時点で卒乳した1歳6カ月～3歳11カ月児と保護者10組。※保育あり。費1400円。☎4月20日(火)～28日(水)に電話または来館で。

●すくすく広場 4月20日(火)午前10時～11時30分。乳幼児と保護者のフリースペース。
●のびのび広場 4月27日(火)午前10時～11時30分。乳幼児と保護者のフリースペース。

長後公民館

☎(46)7737 FAX(46)7034

●ぽんぽこ学級(幼児家庭教育学級) 5月14日～7月2日毎週金曜日午前10時～11時30分、全8回。子育て、健康などを学ぶ。1歳6カ月～4歳児と保護者15組。※保育あり。☎4月13日(火)から電話または来館で。
●日常は運動だ! 40歳からのロコモ予防講座 4月27日～8月10日第2・4火曜日午前9時30分～11時30分、全8回。体力測定、ストレッチ、ピラティスほか。成人20人。☎4月15日(木)から電話または来館で。

●長寿大学(高齢者学級) 5月13日～7月8日、10月21日～12月16日ともに毎週木曜日午前9時30分～11時30分、全9回。歴史、教養などを学ぶ。60歳以上の方40人(抽選)。☎4月26日(月)必着までに往復はがき(1人1通)に講座名・希望コース(2)または(1)、住所・氏名(ふりがな)・年齢・性別・電話番号を書いて、長後公民館(〒252-0801長後5-13)へ。

鶴沼公民館

☎(33)2202 FAX(33)2203

●くげまあそび隊 5月15日～2022年3月12日原則毎回土曜日、全11回。小学4～6年生24人(抽選)。費実費。☎4月23日(金)必着までに往復はがきに講座名、郵便番号・住所・氏名(ふりがな)・学校名・学年・性別・電話番号・保護者の氏名を書いて、鶴沼公民館(〒251-0037鶴沼海岸2-10-34)へ。

●鶴沼夢倶楽部(高齢者学級) 5月21日～2022年2月18日原則毎回金曜日午後1時30分～3時30分、全14回。60歳以上の方50人(初めての方優先、抽選)。費1000円(別途実費あり)。☎4月26日(月)～30日(金)29日(祝)を除く。に電話または来館で。
●おもちゃの病院 4月25日(日)午後1時30分～3時30分。おもちゃの修理。※1家族3点まで。部品交換などは実費。

## 藤沢市診療情報案内システムが便利になりました

藤沢市診療情報案内システムでは、ホームページ上で日時・診療科・地区コードを選択すると、受診できる医療機関や調剤薬局を調べることができます。

4月から、スマホやタブレット端末にも対応し、地図による案内も行っています。

※受診の際は、事前に医療機関へお問い合わせください

藤沢市診療情報案内システム

検索



電話をご利用の方には、自動音声で案内します。

☎050(3183)9057

問い合わせ

(公財)藤沢市保健医療財団 ☎(88)7300、FAX(88)7353または地域医療推進課 ☎(21)9993、FAX(28)2020

### 保険年金課

☎内線3213 FAX(50)8413

## 国民健康保険・国民年金制度 切り替え手続きを忘れずに

勤務先の健康保険に加入したときや、退職などで健康保険・厚生年金を脱退したときは、国民健康保険や国民年金の手続きが必要です。

### 就職などで健康保険や厚生年金に加入した場合

国民健康保険に加入していた方は、国民健康保険をやめる手続きが必要です

### ☆国民年金

国民年金に加入している20〜59歳の方は、勤務先が切り替えの手続きを行いますので、市役所での手続きは不要です

### 退職などで健康保険や厚生年金を脱退した場合

国民健康保険の任意継続制度

勤務先の健康保険に加入したときや、退職などで健康保険の扶養家族となる方以外は、国民健康保険に加入する手続きが必要です

### ☆国民年金

20〜59歳の方は国民年金への切り替え手続きが必要です。ただし退職後に会社員の配偶者の扶養になるときは、配偶者の勤務先での手続きとなります

### ※配偶者に扶養されている方も、配偶者が退職した場合は、国民年金への切り替え手続きが必要です

※手続き方法など詳細は、市のホームページの保険年金課のページをご覧くださいか、お問い合わせください

### 健康づくり課

☎(50)8430 FAX(50)0668

## 2021年度通年実施のがん検診のお知らせ

一部のがん検診を通常で行っています。受診券が届く前でも受診はできます。

※検診費用、指定医療機関、その他のがん検診の詳細は、4月に配布予定の成人検診のお知らせをご覧ください

☆胃がん検診(バリウム) : 2022年3月31日まで

に40歳以上になる方

☆胃がん検診(内視鏡) : 22年3月31日までに50歳以上の偶数年齢になる方

※バリウム・内視鏡どちらかを選択

☆乳がん検診 : 22年3月31日までに40歳以上の偶数年齢になる女性

☆子宮頸がん検診 : 22年3月31日までに20歳以上の偶数年齢になる女性

☆子宮頸がん検診 : 2000年4月2日〜01年4月1日生まれの女性

☆乳がん検診 : 1980年4月2日〜81年4月1日生まれの女性

☆乳がん検診 : 1980年4月2日〜81年4月1日生まれの女性

☆乳がん検診 : 1980年4月2日〜81年4月1日生まれの女性

☆乳がん検診 : 1980年4月2日〜81年4月1日生まれの女性

無料クーポン券を送付します

次に該当する方には、無料クーポン券を5月下旬に郵送します。

無料クーポン券が届く前に、市の検診として受診した方は、申請により自己負担金を還付します。

☆子宮頸がん検診 : 2000年4月2日〜01年4月1日生まれの女性

☆乳がん検診 : 1980年4月2日〜81年4月1日生まれの女性

☆乳がん検診 : 1980年4月2日〜81年4月1日生まれの女性



### 防犯交通安全課

☎内線2534 FAX(50)8438

## シルバー四輪ドライバー スクール参加者募集

自分の運転を再確認してみませんか。

とき 5月14日(金)午後2時〜4時

校 湘南台自動車学校

内容 ビデオ講習・四輪車の運転実技教習ほか

対象・定員 市内在住・在勤・在学の65歳以上の普通免許所持者で、日常運転している今年初受講の方20人(先着順)

申し込み・問い合わせ 4月19日(月)から電話で防犯交通安全課へ

## 手話通訳・要約筆記をご利用ください

市では、聴覚障がいのある方に次のような支援を行っています。

◎手話通訳相談員

とき 平日午前8時30分〜午後5時

※年末年始を除く

利用できる方 市役所各課での手続きや相談に手話通訳を必要とする聴覚障がい者など

◎手話通訳・要約筆記

対象事業 市が主催・共催する講演会や講習会など

利用できる方 手話通訳や要約筆記を必要とする聴覚障がい者など

申し込み 各事業の担当課へ

【手話通訳者・要約筆記者を派遣します】

対象 医療・介護、教育・保育に関すること

利用できる方 市内在住の聴覚障がい者など

申し込み 障がい者支援課へ

問い合わせ 障がい者支援課 ☎内線3292、FAX(25)7822

## 公民館

凡 例 → 申…申し込み、問…問い合わせ、費…費用

明記のないものは…●先着順●当日会場へ●午前8時30分から受け付け●費用は無料●持ち物はお問い合わせください●電話番号などは間違いのないようおかけください

### 村岡公民館

☎(23)0634 FAX(23)0641

●学芸員と巡るパブリックアート魅力発見散歩〜江の島編 5月19日(水)午前10時〜正午。 ※雨天決行。荒天時は5月20日(木)。江の島周辺。15人。 ☎4月21日(水)午前9時から電話または来館で。

●卓球開放 5月13日(水)午後3時15分〜4時45分。25人。 ☎4月27日(火)午前9時から電話で。

### 六会公民館

☎(90)0203 FAX(83)2298

●幼児家庭教育学級「かめの子学級」 6月3日〜7月15日(6月24日を除く)毎週木曜日、6月26日(土)午前9時30分〜11時、全7回。1歳8カ月〜3歳11カ月児と保護者12組(地区在住または初めての方優先、抽選)。 ※保育あり。 ☎5月11日(火)までに電話または来館で。

●卓球開放 5月9日(日)午前9時〜10時。 ☎午前10時30分〜11時30分。各回6組(抽選)。 ☎4月23日(金)までに電話または来館で。

### 藤沢公民館

☎(22)0019 FAX(22)0293

●学芸員と巡るふじさわパブリックアート散歩 4月24日(土)午前10時〜正午。藤沢駅周辺。15人。 ☎4月15日(木)午前9時から電話または来館で。

### 湘南大庭公民館

☎(87)1112 FAX(87)1110

●サークル共催講座「鎌倉彫に挑戦」 5月20日〜6月17日毎週木曜日(6月10日を除く)午後1時〜3時、全4回。講師II鎌倉彫伝統工芸士小園敏樹氏。成人15人。 ☎1500円。 ☎4月22日(木)午前9時30分〜5月7日(金)に電話または来館で。

●わらべうたであそぼう 5月11日(火)午前10時30分〜11時。乳幼児と保護者。 ☎大庭子育てひろば(5月18日(火)午前9時30分〜正午。乳幼児と保護者のフリースペース。 ☎おもちゃのへやメリーゴーランド 5月15日(土)午前10時〜正午。障がい児・未就学児。 ※おもちゃの貸し出しのみ。

### 片瀬公民館

☎(29)7171 FAX(25)8907

●おひざの上のおはなし会 4月20日(火)午前11時。絵本の読み聞かせ、わらべ歌、手遊び。乳幼児と保護者5組。 ☎4月12日(月)から電話または来館で。

●おもちゃの病院 4月17日(土)午後1時30分〜3時30分。おもちゃの修理。 ※部品交換などは実費。

### 片瀬しおさいセンター

☎(45)3070 FAX(45)1604

●講師付き公開講座「自然の香りの中でストレッチ」 5月11日(火)午前9時30分〜10時30分。講師II柳生紫訪子氏。20人。 ☎4月20日(火)から電話または来館で。

●手芸のじかん 4月26日(月)午前10時〜正午。好きな手芸を楽しむフリースペース。

### 湘南台公民館

☎(45)3070 FAX(45)1604

●パーソナルカラー講座 5月14日(金)午後6時30分〜8時30分。自分を生かせる色彩を学ぶ。講師IIカラースタイリングコンサルタント・松井聖子氏。成人20人。 ☎4月22日(木)から電話または来館で。

●乳幼児家庭教育学級「地球の子学級」 5月28日〜7月2日毎週金曜日午前10時〜11時30分、全6回。2・3歳児と保護者12組(抽選)。 ☎実費。 ※保育あり(費500円)。 ☎4月16日(金)〜22日(木)に電話または来館で。

●親子の遊び場 4月20日(火)午前9時30分〜10時15分。 ☎午前10時30分〜11時15分。3歳までの子と保護者各回10組。 ☎4月16日(金)から電話または来館で。

●バドミントン・卓球開放 5月6日(木)午前9時〜午前9時50分。 ☎午前10時40分。 ※1回40分。バドミントン各回1組(1組5人まで)、卓球各回5組(1組3人まで)。 ☎4月28日(水)から電話または来館で。

●サウンドテーブルテニス開放 4月27日(火)午前9時30分〜11時30分。

# 世界へ向けて～東京2020大会

## 藤沢市障がい者スポーツ連絡協議会会長 種田 多化子さん

本市では、パラスポーツの普及に関するさまざまな取り組みを進めており、今夏には、ポルトガルパラリンピック選手団が、本市で事前キャンプを行う予定です。

今回は、藤沢市障がい者スポーツ連絡協議会会長の種田多化子さんに、お話を伺いました。



私がパラスポーツを始めたきっかけは、太陽の家体育館での活動に参加したことでした。パラスポーツを通じて新しい仲間たちと出会い、スポーツの楽しさを再発見することができました。

2017年から開催されている「ふじさわパラスポーツフェスタ」では、私自身の経験をもとに、パラスポーツの楽しさを伝えていきます。今後も障がいの有無を問わず、互いを認め合える社会の実現を目指していきたいです。

今夏のパラリンピックでは、スポーツ体験や講演会などを通じ、ポルトガルパラリンピック選手団の皆さんとの交流の機会があることを期待しています。パラリンピック開催をきっかけに、パラスポーツへの関心がより高まると嬉しいです。

**問い合わせ** 東京オリンピック・パラリンピック開催準備室  
☎内線6312、FAX(50)7200

産業労働課  
☎内線2227  
FAX(50)8419

## 藤沢市合同企業説明会

新型コロナウイルス感染症拡大の影響などにより、離職した方、内定を取り消された方などを対象に合同

企業説明会を開催します。  
※参加企業など詳細は市のホームページの産業労働課のページをご覧ください

**とき** 4月20日(火)午前10時～11時30分  
**ところ** 藤沢商工会議所  
**申し込み** 当日会場へ

今後想定される、さらなる少子超高齢化の進行や公共施設の老朽化などに対応するため、将来にわたり持続可能な行財政運営を目指し、「藤沢市行財政改革2024基本方針」を策定しました。

また同方針に基づき具体的な取組内容を示した「藤沢市行財政改革2024実行プラン」をあわせて策定しました。

☆効率的な行政運営への転換(行政のデジタル化など)  
☆歳入確保と歳出抑制策

行革内部統制推進室  
☎内線2216  
FAX(50)8244

## 「藤沢市行財政改革2024基本方針」を策定しました

などによる健全財政の堅持(公有財産の有効活用や市単独事業の見直し、中長期的な視点に基づく公共施設の更新や維持管理など)  
☆将来を見据えた職員力の強化(人材の採用や育成強化)

介護保険課  
☎内線3137  
FAX(50)8443

## 65歳以上の方の介護保険料の減額制度

経済的理由により介護保険料の納付が困難な方は、申請によって保険料が減額される場合があります。

**対象** 2021年度に本人を含め世帯全員が市町村民税非課税者に該当すると見込まれる方  
**減額基準** 減額の適否は生活保護の判定に準じた基準(世帯の前年および本年の収入が生活保護基準の120%以下の方)で決定します  
**申請方法** ※本人および世帯員名義で、一定額以上の預貯金単身100万円、世帯員1人増えるごとに50万円加算や居住用以外の固定資産などがある場合は対象外  
**減額率** 申請月からの保険料額の50%  
**申請方法** 本人や世帯員の状況によって必要な書類などが異なる  
**助成額** 介護保険サービスの自己負担額(1割負担分の2分の1の額)上限額は1カ月5000円  
※申請方法など詳細はお問い合わせください

学務保健課  
☎内線5212  
FAX(50)8424

## 就学援助制度のお知らせ

経済的な理由によって就学が困難な市・県立学校在籍の小・中学生の保護者を対象に、給食費などの援助をしています。世帯ごとに書類審査をした上で、対象者を認定します。

**申し込み** 各学校から配布される就学援助制度のお知らせをご覧の上、4月30日(金)までに在籍する学校へ



凡例▶甲…申し込み、問…問い合わせ、費…費用

## カルチャー・公民館

明記のないものは…●先着順●当日会場へ●午前8時30分から受け付け●費用は無料●持ち物はお問い合わせください  
※電話番号などは間違いのないようおかけください

辻堂公民館 ☎(34)9151  
FAX(34)4187

●はまゆう学級(高齢者学級) 5月21日～2022年1月28日原則毎回金曜日午前10時～正午、全8回。65歳以上の方30人初めの方優先、抽選。  
5月6日(木)必着までに往復はがき(1人1通)に講座名、住所・氏名(ふりがな・年齢・電話番号)を書いて、辻堂公民館(〒251-0045 辻堂東海岸1-1-41)へ。

明治公民館 ☎(34)5660  
FAX(33)5727

●子育て応援講座「愛する子、育てる」  
6月4日、7月9日、9月10日、10月1日、12月3日、2022年1月14日、2月4日毎回金曜日午前10時～正午、全7回。1歳6カ月～3歳児の保護者24人地区在住の方優先、抽選。  
3歳児21人。費700円。  
4月10日(土)午前9時～5月7日(金)に市のホームページの「電子申請申請書ダウンロード」へ。

カルチャー やすらぎ荘 ☎(81)6068  
FAX(83)4624 休館日：月曜日

●昭和歌謡を楽しもう！ 5月12日(水)午前10時～正午。講師：鈴木孝仁氏。市内在住の60歳以上の方48人。  
4月28日(火)から電話または来館で(午前9時～午後4時)。

辻堂青少年会館 ☎(36)3002  
FAX(36)3988 休館日：3月曜日

●のつじりと遊ぶうーぴーか・ぶー紙芝居ほか。5歳までの子と保護者5組。  
●母の日におくるプレゼントづくり 5月8日(土)午前10時～11時30分。ハーバリウム作り。小・中学生12人。費500円。

藤沢青少年会館 ☎(25)5215  
FAX(28)9567 休館日：3月曜日

●子ども体験クラブ「野菜で染めてオリジナル作品を作ろう！」 5月1日(土)午後1時～3時。市内在住・在学の小学生15人。費300円。  
4月18日(日)午前9時から電話で。

●子育てママのパソコン講座 5月12日～6月2日毎週水曜日午前9時30分～正午、全4回。Excel(初級)を学ぶ。講師：ITサロン藤沢講師。成人女性5人。費2000円。

●SakuSaku子ども造形教室 5月12日(水)午後1時30分～2時30分。コマ作り。3歳以上の子と保護者5組。費1000円。  
●万華鏡づくり 5月15日(土)午前10時～11時30分。小・中学生12人。費3000円。

●の(4)は4月15日(木)、の(5)は16日(金)いずれも午前9時から電話または来館で。

**保険年金課**  
☎内線3214  
FAX(50)8413

## 国民年金保険料の納付が 困難な学生の方へ

学生の方で、本人の所得が一定額以下の場合、学生納付特例を申請することにより国民年金保険料の納付が猶予されます。

**申請方法**  
マイナンバーカード・運転免許証などの本人確認書類、在学期間が確認できる2021年度に更新した学生証または在学証明書を持って、保険年金課または各市民センターへ

**対象**  
20歳以上で大学・大学院・短期大学・高校・高等専門学校・専修学校(夜間・定時制・通信制課程を含む)などに在学している方

**申請は毎年度必要です**  
原則、申請日から約2年1カ月前までさかのぼって申請できます。

※申請が遅れると、不慮の事故や病気による障がいなどで、障がい基礎年金を受け取ることができない場合があります

**申請方法**  
マイナンバーカード・運転免許証などの本人確認書類、在学期間が確認できる2021年度に更新した学生証または在学証明書を持って、保険年金課または各市民センターへ

※新型コロナウイルス感染症の影響で学生証の発行が遅延している方も受け付けます

※代理人申請の場合、委任状などが必要となることがありますのでお問い合わせください

**問い合わせ**  
藤沢年金事務所 ☎(50)1511 または保険年金課

**地域保健課**  
☎(50)3592  
FAX(28)2020

## パブリックコメントを 実施します

**●実施する案件**  
新型インフルエンザ等対策特別措置法による予防接種の実施に関する事務に係る全項目評価書(素案)

**●素案の閲覧**  
4月27日(火)から地域保健課、市役所総合案内、市政情報コーナー、各市民センター・公民館で閲覧できます

※市のホームページの「パブリックコメント」でもご覧になれます

**●意見などを提出できる方**  
市内在住・在勤・在学の方、市内に事業所などを有する方、その他利害関係者

**●意見などの提出方法**  
5月27日(木)必着までに素案をご覧になった上で、任意の用紙に必要事項を書いて、地域保健課へ郵送・ファクスまたは持参で

※市のホームページの「パブリックコメント」からも提出できます

※意見などは電話では受け付けません。また提出された意見などの原稿は返却しません

**●意見などに関する考え方の公表**  
受け付けた意見などは類型化し、市の考え方を付して公表します

※個別には回答しません

## 藤沢市人事【参事級以上】(4月1日付)

### 【部長級】

職名	氏名
議会議務局長	藤本 広巳
総務部行革内部統制推進室長	福田 達夫
企画政策部長	宮原 伸一
企画政策部デジタル推進室長	佐藤 繁
財務部長	山口 剛
防災安全部長	斎藤 隆久
市民自治部長	平井 護
健康医療部長	齋藤 直昭
子ども青少年部長	三ツ井 利和
環境部長	福室 祐子
市民病院長・兼診療部腎センター長事務取扱い	常田 康夫
市民病院副院長・兼診療部ゲノムセンター長事務取扱い	西川 正憲
市民病院医療安全管理部長・兼診療部ゲノムセンター副センター長事務取扱い	山岸 茂
市民病院事務局長	佐保田 俊英
副消防局長	川勝 隆
監査事務局長	中村 大

### 【参事級】

部など	職名	氏名
総務部	参事・兼行政総務課長事務取扱い・兼健康医療部地域医療推進課主幹事務取扱い	古澤 泰斗
	参事・兼職員課長事務取扱い	戸塚 涉
企画政策部	参事・兼企画政策課長事務取扱い・兼健康医療部地域医療推進課主幹事務取扱い	三ツ井 幸子
財務部	参事・兼財政課長事務取扱い	大塚 真奈
防災安全部	参事・兼防災政策課長事務取扱い・兼健康医療部地域医療推進課主幹事務取扱い	幸田 一線

部など	職名	氏名
市民自治部	市民窓口センター長	横田 隆一
	明治市民センター長・兼生涯学習部生涯学習総務課明治公民館長事務取扱い	鳥生 文子
	辻堂市民センター長・兼生涯学習部生涯学習総務課辻堂公民館長事務取扱い	森 徹
	善行市民センター長・兼生涯学習部生涯学習総務課善行公民館長事務取扱い	木村 徹
生涯学習部	参事・兼生涯学習総務課長事務取扱い	板垣 朋彦
	参事・兼生涯学習総務課藤沢公民館長事務取扱い	江添 達男
	参事・兼生涯学習総務課村岡公民館長事務取扱い	石塚 義之
福祉部	参事・兼福祉総務課長事務取扱い・兼健康医療部地域医療推進課主幹事務取扱い	矢内 健
	参事・兼地域医療推進課長事務取扱い	関根 達郎
健康医療部	参事・兼健康づくり課長事務取扱い	齋藤 拓也
	参事・兼保健所地域保健課長事務取扱い	辻 俊之
	参事・兼保健所地域保健課主幹事務取扱い	臼井 健智
	参事・兼環境総務課長事務取扱い	阿部 英一
環境部	参事・兼環境総務課長事務取扱い	石倉 信行
	北部環境事業所長	近藤 和彦
下水道部	参事・兼下水道総務課長事務取扱い	千葉 喜美男
市民病院診療部	診療科主任部長・兼腎センター副センター長事務取扱い	井上 明子
市民病院看護部	副看護部長・兼医療安全管理部感染対策室副室長事務取扱い	田口 英太郎
市民病院事務局	参事・兼病院総務課長事務取扱い	築瀬 欣二
消防局	参事・兼消防総務課長事務取扱い	福岡 隆二
	参事・兼予防課長事務取扱い	渋谷 勝美
	南消防署長	峯 浩太郎
教育委員会教育部	参事	伊藤 雅浩
	参事・兼教育総務課長事務取扱い	山口 雄賢
監査委員	監査事務局参事	

## カルチャー

明記のないものは…●先着順●当日会場へ●午前8時30分から受け付け  
●費用は無料●持ち物はお問い合わせください  
※電話番号などは間違いのないようおかけください

**長久保公園都市緑化植物園**  
☎(34)8422、FAX(36)6700  
●管理事務所休所日(月曜日・祝日の翌日)

### 【緑化講習会】

●菊の講習会〜苗の鉢上げ、補助・だるまづくり 5月9日(日)午後1時〜2時30分。講師II藤沢菊花会会員。市内在住の方8人。※菊苗の即売あり。☎4月27日(火)から電話または来園するか、ファクスに住所・氏名・電話番号を書いて、長久保公園都市緑化植物園へ。

●春の自然、植物観察会〜園内をみどりの相談員と散策しよう! 4月29日(祝)午前9時30分〜11時。市内在住の方10人(抽選)。☎1000円。

●ながくば・花とみどりのサポートI養成講座 5月13日〜12月原則月1回木曜日(8月を除く)午後1時30分〜3時、全7回。樹木や草花、家庭菜園、室内園芸ほか。市内在住で受講後、地域での緑化活動または長久保公園のボランティア活動ができる方18人(抽選)。☎2800円(別途実費あり)。

●草花の繁殖に挑戦! 5月14日(金)午後1時30分〜3時。市内在住の方18人(抽選)。☎3000円。

●Eマツの手入れ〜みどり摘み 5月15日(土)午前10時〜11時30分。講師II嶋下文秀氏。市内在住の方18人(抽選)。☎1000円。

●一眼デジタルカメラで花の写真を撮ってみよう! 5月19日、26日、6月9日(毎週水曜日)午後1時30分〜3時、全3回。講師IIフोटオアドバイザー小島潤一氏。市内在住で一眼デジタルカメラをお持ちの方15人(抽選)。☎3000円(別途実費あり)。※写真展への出展あり。



☎(34)8422、FAX(36)6700  
●管理事務所休所日(月曜日・祝日の翌日)

●5月6日(日)〜5月26日(日)、往復はがきに講座名、住所・氏名・電話番号を書いて、長久保公園都市緑化植物園(〒251-0044 辻堂太平台2ノ13ノ35)へ。

**【サークル会員募集】**  
●初心者ハープサークル 5月21日〜2022年2月原則月1回金曜日(8・9月を除く)午後1時30分〜3時、全8回。市内在住の方18人(抽選)。☎実費。☎4月26日(日)必着までに往復はがきに講座名、住所・氏名・電話番号を書いて、長久保公園都市緑化植物園(〒251-0044 辻堂太平台2ノ13ノ35)へ。

**少年の森**  
☎(48)7234  
FAX(48)7249 休所日(月曜日)

●親子で飯ごう炊飯 5月15日(土)午前10時〜午後2時。市内在住・在勤・在学の家族8組(抽選)。☎1人500円。

●4月20日(火)消印有効までにはがきに参加者全員の住所・氏名(ふりがな)・年齢・電話番号を書いて、少年の森(〒252-0082 打戻2345)へ。

●キャンプ場テント、宿泊研修施設がわせみハウス(夏期利用) ☆常設テント：7月1日(火)〜8月31日(火)。☆かわせみハウス(有料)：7月1日〜9月30日(休)。青少年団体(18歳以下の方)10人以上と引率者。※炊事用具、かまど、毛布などの貸し出しあり。☎まき代、毛布などのクリーニング代は実費。☎5月1日(土)〜(市外の団体は15日(土))午前9時から電話または来所で。

●デイキャンプ 通年午前10時〜午後3時30分。日帰りの野外炊事。☎食材は持参。団体には炊事用具の貸し出しあり。☎まき代実費。☎青少年団体18歳以下の方10人以上と引率者は利用希望日の3カ月前から、家族は2カ月前から電話または来所で。7〜9月に利用する青少年団体は6月1日(火)、家族は6月29日(火)ともに午前9時から電話または来所で。

# 2021(令和3)年度 予算のあらまし

2021(令和3)年度予算が3月19日の市議会において可決されました。

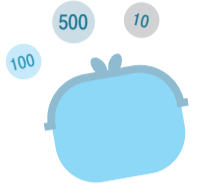
予算規模は、一般会計が1,562億6,800万円、特別会計が1,215億1,399万円、予算総額は2,777億8,199万円となっており、前年度の当初予算と比べ、それぞれ105.5%、100.8%、103.4%となっています。

なお予算書は市民相談情報課、各市民センター・公民館、市民図書館でご覧になれます。また、市のホームページの財政課のページからもご覧になれます。

問い合わせ 財政課☎内線2302、FAX(50)8405

## 予算の規模

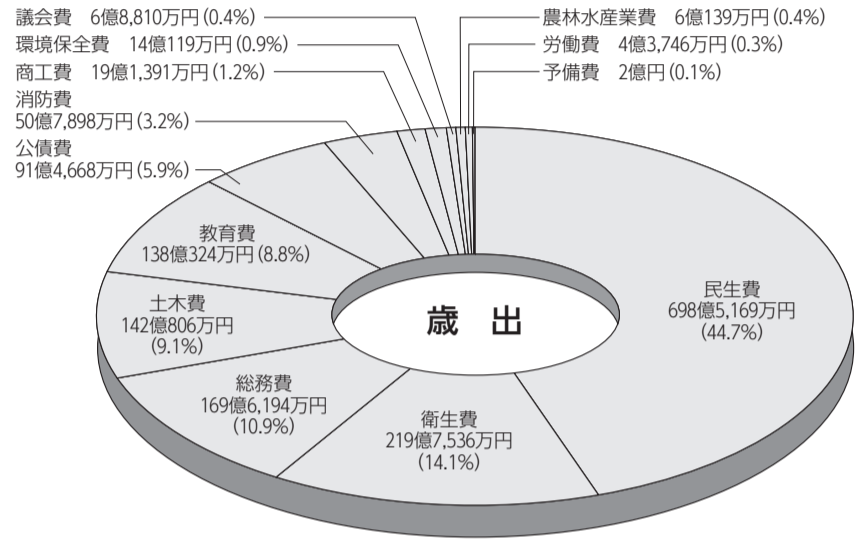
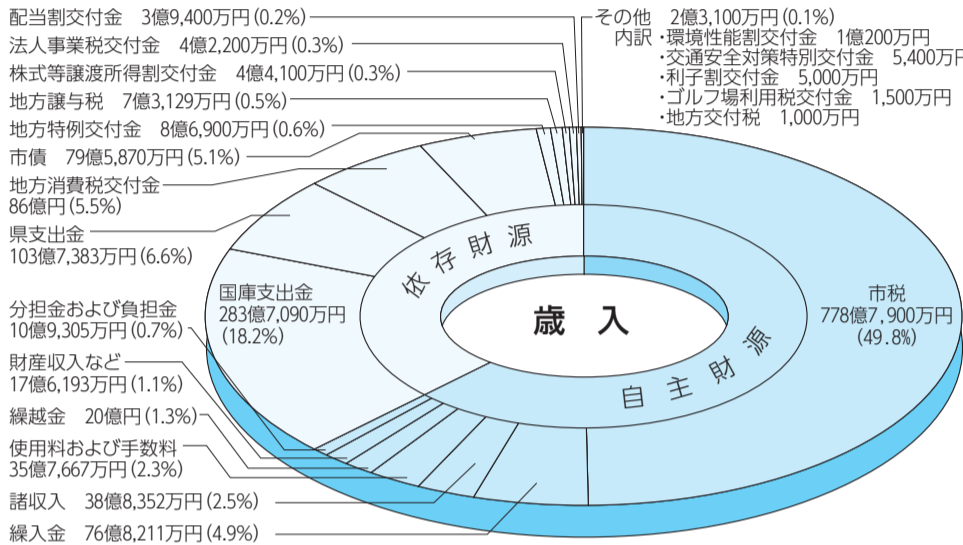
一般会計	1,562億6,800万円
特別会計	1,215億1,399万円
合計	2,777億8,199万円



## 一般会計

### 1,562億6,800万円

〔 自主財源 978億7,628万円(62.6%)  
依存財源 583億9,172万円(37.4%) 〕



## 予算の使い道を見てみましょう

### 資料の基準

人口 437,998人

世帯 194,658

2021年1月1日現在

### 市税1,000円当たりの使い道

納めていただく市税1,000円はこのように使われます



### ごみの処理対策にいくら掛かる?

●ごみ年間処理量 140,294t ●処理費用 141億4,669万円

市民1人当たり

1世帯当たり

32,299円(年間)  
88円(1日)

72,675円(年間)  
199円(1日)

### 事業所税の使い道

土地区画整理費	4億7,529万円
道路維持費	4億3,260万円
地震対策費	2億4,135万円
小学校費・学校建設費	2億3,807万円
公園費	1億8,086万円
道路橋りょう総務費	1億6,763万円
都市計画総務費	1億4,088万円
公害防止費	1億1,009万円
児童保育費	7,759万円
学校給食管理費	5,500万円
中学校費・学校建設費	4,530万円
橋りょう維持費	4,378万円
道路新設改良費	3,453万円
墓地火葬場費	2,530万円
河川改修費	1,389万円
保健衛生総務費	1,035万円
橋りょう新設改良費	638万円
特別支援学校費・学校建設費	613万円
街路事業費	443万円
体育施設費	373万円
合計	23億1,318万円

※徴収に要する費用を控除しています

**議会費**  
1人当たり...1,571円  
1世帯当たり...3,535円  
●市議会の運営

**総務費**  
1人当たり...38,726円  
1世帯当たり...87,137円  
●庁舎、市民センターなどの運営・整備  
●広報、税務、戸籍事務  
●防災対策

**環境保全費**  
1人当たり...3,199円  
1世帯当たり...7,198円  
●緑地の保全  
●水質汚濁などの公害防止  
●交通安全活動、防犯対策

**民生費**  
1人当たり...159,479円  
1世帯当たり...358,843円  
●高齢者・障がい者などの福祉・医療の充実●保育園の運営・整備●小児医療

**衛生費**  
1人当たり... 50,172円  
1世帯当たり...112,892円  
●健康増進、公衆衛生  
●保健所の運営  
●ごみの収集・処理

**労働費**  
1人当たり... 999円  
1世帯当たり...2,247円  
●就労支援事業

**農林水産業費**  
1人当たり...1,373円  
1世帯当たり...3,090円  
●農業・水産業の振興  
●地産地消の推進

**消防費**  
1人当たり...11,596円  
1世帯当たり...26,092円  
●消防・救急のための運営、施設整備

**教育費**  
1人当たり...31,514円  
1世帯当たり...70,910円  
●小・中学校、公民館、図書館、スポーツ施設の運営・整備  
●学校給食の運営

**商工費**  
1人当たり...4,370円  
1世帯当たり...9,832円  
●中小企業、商店街の振興  
●観光客誘客のための宣伝、観光施設運営

**土木費**  
1人当たり...32,439円  
1世帯当たり...72,990円  
●市営住宅、公園、道路、橋りょう、河川の整備・維持

**公債費**  
1人当たり...20,883円  
1世帯当たり...46,989円  
●銀行などへの借入金に対する返済金

**予備費**  
1人当たり... 457円  
1世帯当たり...1,027円  
●緊急の支出に備えるための予算

**合計**  
1人当たり...356,778円  
1世帯当たり...802,782円  
県下16市平均  
(横浜・川崎・相模原市を除く)  
1人当たり...382,162円  
1世帯当たり...768,443円

### 市民負担および収入の状況 (一般会計)

項目	1人当たり(円)	1世帯当たり(円)
自主財源	市税	177,807
	その他	45,656
依存財源	国庫支出金	64,774
	県支出金	23,685
	市債	18,171
	その他	26,685
合計	356,778	802,782

### 市税の状況 (一般会計)

項目	予算額
市税	778億7,900万円
市民税	342億430万円
固定資産税	322億6,679万円
都市計画税	60億1,313万円
事業所税	24億3,493万円
市たばこ税	23億9,770万円
軽自動車税	5億5,225万円
入湯税	880万円
特別土地保有税	110万円

### 都市計画税の使い道

下水道費	34億6,272万円
土地区画整理費	10億9,617万円
公債費	8億2,301万円
公園費	6億1,118万円
街路事業費	2,005万円
合計	60億1,313万円

### 入湯税の使い道

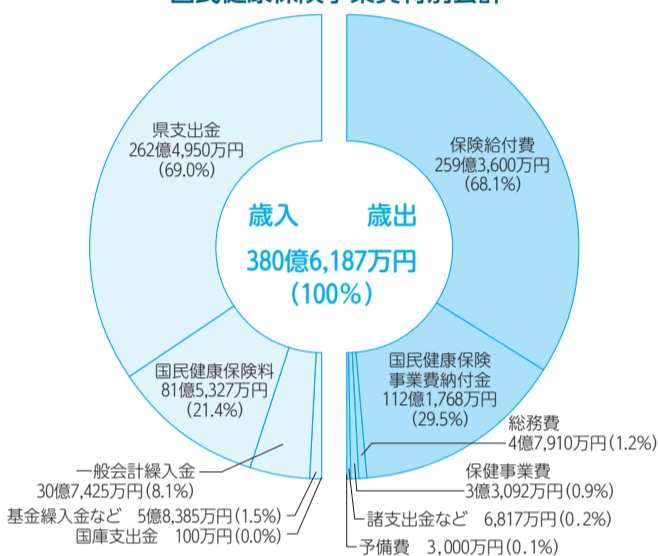
観光振興費	880万円
-------	-------

# 特別会計

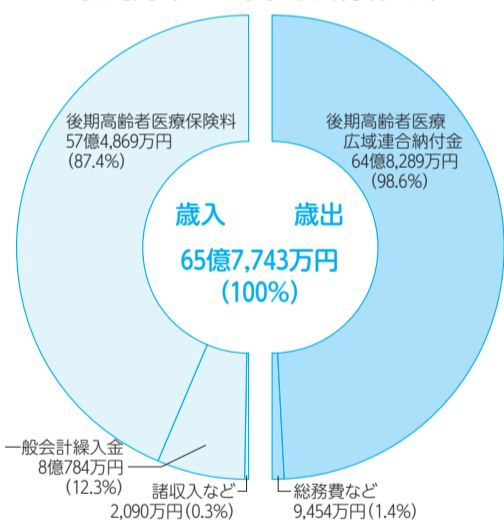
市の予算には、一般会計のほかに8の特別会計があります。下水道や病院などの事業は、特定の料金収入によって運営しています。この場合、一般会計と区別した特別会計のもとに予算を作り、それぞれ独立して事業を実施しています。

国民健康保険事業費	380億6,187万円
後期高齢者医療事業費	65億7,743万円
介護保険事業費	303億3,921万円
下水道事業費(公営企業会計)	199億3,742万円
市民病院事業(公営企業会計)	233億7,064万円
北部第二(三地区)土地区画整理事業費	25億7,082万円
墓園事業費	6億3,036万円
湘南台駐車場事業費	2,624万円

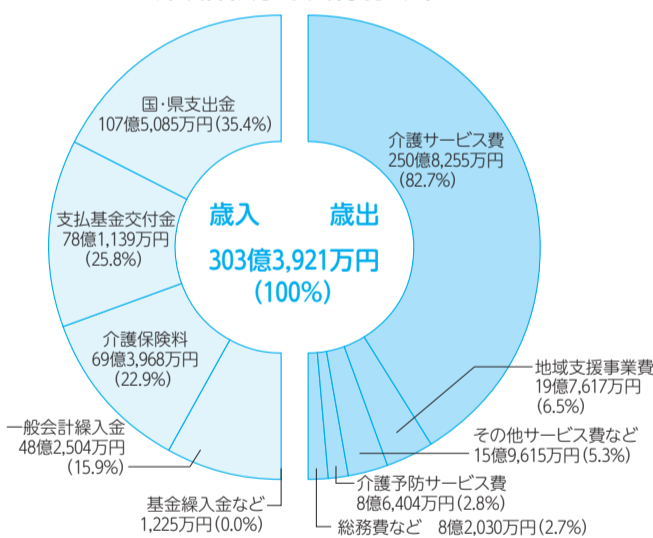
### 国民健康保険事業費特別会計



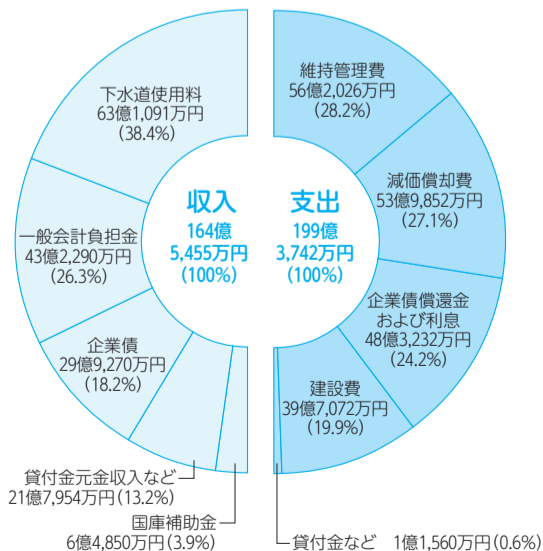
### 後期高齢者医療事業費特別会計



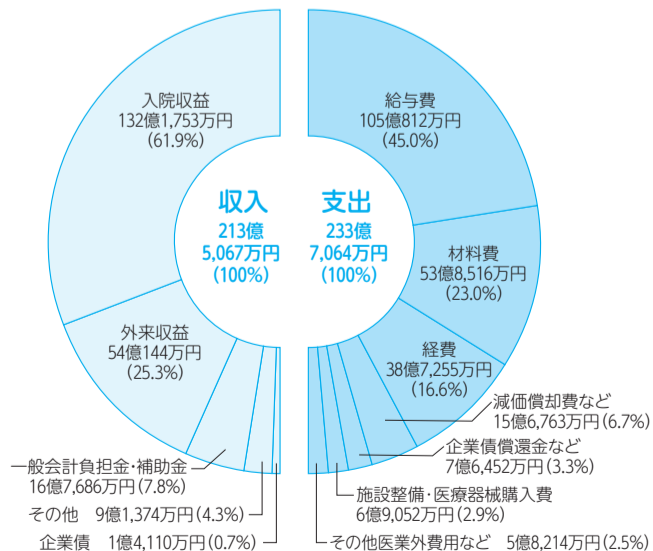
### 介護保険事業費特別会計



### 下水道事業費特別会計(公営企業会計)



### 市民病院事業会計(公営企業会計)



## 国民健康保険事業費

市と県が共同で運営する医療保険制度で、窓口事務などは市が行います。健康保険組合などの被用者保険とは別に運営しています。

歳入の主なものは、国民健康保険料81億5,327万円、県支出金262億4,950万円、一般会計からの繰入金30億7,425万円です。

このうち国民健康保険料は、歳入総額の21.4%を見込んでいます。

歳出の主なものは、医療費などの保険給付費259億3,600万円、国民健康保険事業費納付金112億1,768万円です。

前年度の予算額に対して、全体で0.6%の増となります。

## 後期高齢者医療事業費

神奈川県後期高齢者医療広域連合が運営する後期高齢者医療制度の窓口事務などを行います。

歳入の主なものは、後期高齢者医療保険料57億4,869万円、一般会計からの繰入金8億784万円です。

歳出の主なものは、後期高齢者医療広域連合納付金64億8,289万円で歳出総額の98.6%を占めています。

## 介護保険事業費

介護や支援が必要な高齢者などに、介護サービス費や介護予防サービス費などの給付事業を実施します。また介護や支援が必要な状態にならないよう、介護予防・日常生活支援総合事業などの地域支援事業を実施します。

歳入の主なものは、介護保険料69億3,968万円、国・県支出金107億5,085万円、支払基金交付金78億1,139万円、一般会計からの繰入金48億2,504万円です。

歳出の主なものは、介護サービス費や介護予防サービス費などの保険給付費275億4,274万円、地域支援事業費19億7,617万円です。

前年度の予算額に対して、全体で4.3%の増となります。

## 下水道事業費

下水道事業は、都市基盤整備事業として、水洗化区域の拡大、浸水対策などを推進しています。

収入の主なものは、下水道使用料63億1,091万円、一般会計負担金43億2,290万円、国庫補助金6億4,850万円、企業債(長期借入金)29億9,270万円です。

支出の主なものは、下水道建設費39億7,072万円、企業債償還金等48億3,232万円、維持管理費56億2,026万円、減価償却費53億9,852万円です。

## 市民病院事業

市民病院は、地域の基幹病院として高度医療を担うとともに、地域の医療機関と連携して、地域完結型の医療を進めています。

収入の主なものは、入院収益132億1,753万円、外来収益54億144万円、一般会計負担金・補助金16億7,686万円です。

支出の主なものは、給与費105億812万円、材料費53億8,516万円、経費38億7,255万円です。

## そのほかの特別会計

### ○北部第二(三地区)土地区画整理事業費

快適に暮らせるまちづくりのための土地区画整理事業として、湘南台駅の北西約1.5kmに位置する面積275.2haの区域を整備するために設置した特別会計です(予算総額25億7,082万円)

### ○墓園事業費

豊かな緑に囲まれた都市公園機能と心安まる墓地環境を兼ね備えた大庭台墓園を運営するために設置した特別会計です(予算総額6億3,036万円)

### ○湘南台駐車場事業費

湘南台駅地下自動車駐車場整備のために借り入れた駐車場整備事業債の償還を行うために設置した特別会計です(予算総額2,624万円)

※地方公営企業法が適用される会計として、下水道事業費と市民病院事業の2つがあります。この公営企業会計では施設整備などの財源としてグラフに示した収入以外に、減価償却などに伴い発生する「現金の支出を伴わない費用」により会計内に残る資金(内部留保資金)があり、この資金を充てることによって支出と収入の差額を補っています

# 特集 郷土愛あふれる 藤沢をめざして

この4年間に行う重点的な取り組みをまとめた「藤沢市市政運営の総合指針2024」と、2021年度の市政運営に関する市の基本的な考え方と実施予定の主な事業をお知らせします。  
**問い合わせ**  
企画政策課 ☎内線2175、☎(50)8436



## 市政運営の総合指針2024

市政運営の総合指針は、市政運営の羅針盤として、おおむね20年先を見据えた基本方針と、直近4年間に重点的かつ確実に実施する施策を位置付けた重点方針を定めるものです。このたび持続可能な開発目標(SDGs ※1)の視点を取り入れ、3つのまちづくりコンセプトを位置付けて、新たに「市政運営の総合指針2024(2040年に向けた持続可能なまちづくりへの転換)」を策定しました。

### 基本方針 おおむね20年後を見据えた長期的な視点

#### 【めざす都市像】 郷土愛あふれる藤沢 ～松風に人の和うるわし 湘南の元気都市

藤沢で生まれ育った人も、移り住んだ人も、藤沢を郷土として心から愛し、誇りをもって生き生きと暮らせる都市を目指します。

### 3つのまちづくりコンセプト

#### 藤沢らしさを未来につなぐ持続可能な元気なまち(サステナブル藤沢)

現在の世代だけでなく、将来の世代のニーズも満たすものであるかどうか、未来の人たちに誇れる取り組みであるかどうか、市の全ての取り組みを問い直し、持続可能な発展を目指します。

#### 共生社会の実現をめざす誰一人取り残さないまち(インクルーシブ藤沢)

誰一人取り残さないという思いで多様な生き方・考え方を認め合う、多彩な魅力と活力があふれるまちづくりを進めていきます。

#### 最先端テクノロジーを活用した安全安心で暮らしやすいまち(スマート藤沢)

さまざまな課題に最先端技術を積極的に活用し、市民サービスの向上を図るとともに、ICT(情報通信技術)の力で市民参加の促進やコミュニティの活性化に取り組みます。

### 【8つの基本目標】

- 安全な暮らしを守る
- 文化・スポーツを盛んにする
- 自然を守り豊かな環境をつくる
- 子どもたちを守り育む
- 健康で安心な暮らしを支える
- 地域経済を循環させる
- 都市基盤を充実する
- 市民自治・地域づくりを進める

### 重点方針 長期的な視点を踏まえた直近4年間の重点的な取り組み

#### 【5つのまちづくりテーマと重点施策】

- 1 安全で安心な暮らしを築く**  
災害対策や防犯・交通安全対策の充実、感染症対策の強化
- 2 健康で豊かな長寿社会をつくる**  
地域共生社会の実現、健康寿命日本一に向けた健康増進・介護予防、コミュニティの活性化
- 3 笑顔と元気あふれる子どもたちを育てる**  
教育環境や子育て支援の充実、支援を必要とする子ども・若者への支援
- 4 都市の機能と活力を高める**  
都市基盤の充実と長寿化、住生活環境向上と誰もが移動しやすい交通体系の構築、経済対策
- 5 未来を見据えてみんなではじめる**  
持続可能な社会に向けた環境対策、市民が利便性を実感できるデジタル市役所の実現、担い手不足・人材不足への対応、歴史・文化施策の推進と魅力の発信、東京2020大会レガシーの創出



※詳細は市のホームページの企画政策課のページをご覧ください

## 2021年度の市政運営の方針

2月15日の市議会本会議で、鈴木市長は2021年度の市政運営の方針について説明しました。この中で、新型コロナウイルス感染症対策を最優先・最重要の課題とし、早期収束に向けて、全庁をあげて感染拡大防止に取り組み、特にワクチン接種の推進については、全市民的な取り組みとして進める決意を表明しました。また、感染症対策と同様に世界が連携して取り組むべき気候危機への対策のため、気候非常事態を宣言しました。さらに、新たな市政運営の総合指針と行財政改革の推進により、未来を見据えた持続可能なまちづくりに取り組んでいく考えを示しました。



### ● 気候非常事態宣言を表明しました

本市は、地球温暖化の影響とみられる記録的な猛暑、大型化した台風や局地的な集中豪雨による土砂災害や洪水被害、大規模な干ばつなど、世界各国で甚大な被害をもたらす気候変動の状況に鑑み、市民・事業者などあらゆる主体がこの脅威を認識し、持続可能な開発目標(SDGs)の目指す社会の実現に向け、力を合わせて取り組んでいくため、「藤沢市気候非常事態宣言」を表明しました。

※詳細は市のホームページの環境総務課のページをご覧ください



### 左記の5つのまちづくりテーマに基づく2021年度の重点的な取り組みを紹介します

#### 1 安全で安心な暮らしを築く

- ☆新型コロナウイルス感染症対策(ワクチン接種の推進、相談体制の継続など)
- ☆土砂災害の危険度が高い御所ヶ谷緑地の対策工事と石川鍛冶山緑地、宮前緑地、片瀬三丁目緑地ののり面保護工事に向けた設計や調査を実施
- ☆大規模地震に伴う延焼火災や大規模断水時の消防用水の確保のため遠距離送・排水システム車を導入
- ☆藤沢駅南部と湘南大庭地区の安全対策が必要な交差点への車止めの設置
- ☆特殊詐欺への対策として迷惑電話防止機能付電話機などの購入補助を実施

#### 2 健康で豊かな長寿社会をつくる

- ☆六会地区に地域包括支援センターのサテライト型センターとして石川分室を開設
- ☆市内4カ所に「障がい者地域相談支援センター」を設置し、相談支援体制を拡充
- ☆オーラルフレイル(口腔機能の低下)予防のため、歯科健康診査の対象年齢に80歳を追加
- ☆子宮頸がん検診、乳がん検診を2年に1回の隔年実施とし、20代、40代の対象年齢の方に市独自の無料クーポンを発行
- ☆湘南台駅地下通路にイベント広場を整備し、新たな賑わいを創出

#### 3 笑顔と元気あふれる子どもたちを育てる

- ☆ICT(情報通信技術)を活用した学習環境充実のため、学校ICT支援員を増強
- ☆特別支援学級を長後小学校、大清水中学校に開設し、大清水小学校での22年度開級に向けて準備
- ☆産婦健診費用の助成や産後ケア施設を活用した本市初のデイサービス型支援を開始
- ☆藤が岡保育園で、病児保育事業を6月から実施
- ☆児童クラブ以外の子どもの居場所を確保するサマースクール事業を実施

#### 4 都市の機能と活力を高める

- ☆藤沢駅東西地下通路の再整備工事の推進
- ☆善行長後線六会工区の未整備区間の用地取得や造成工事を実施
- ☆住宅の確保に配慮が必要な方への支援体制を構築
- ☆長後地区で住民組織による地域公共交通の検討を進めるため、乗合タクシーの実証運行を実施
- ☆観光関連産業の早期復興のため、江の島サムエル・コッキング苑をリニューアル

#### 5 未来を見据えてみんなではじめる

- ☆気候危機対策の強化に向けて環境基本計画、地球温暖化対策実行計画などの改定
- ☆行政手続のオンライン化や内部事務のデジタル化などの推進
- ☆北部の大型商業施設内に藤沢市マイナンバーカード北部窓口を開設
- ☆保育士資格を持たない保育補助者を対象とした研修の実施と保育士資格所有者や幼稚園教諭免許所有者の就労を促す奨励助成事業の実施
- ☆東京2020大会を契機にボランティア活動を横断的につなげるため、ウェブサイト「チームFUJISAWA2020」を構築

#### ※1…SDGsとは

2015年の国連サミットで採択された国際目標で、2030年を年限とする17のゴールを掲げ「誰一人取り残さない」持続可能で多様性と包摂性のある社会の実現を目指すものです





## 4月1日組織改正

# 持続可能な行財政運営を目指す 新しい組織がスタートしました

時代に即した行政サービスを実現し、新たな情報通信技術などを積極的に活用した効率的な体制とするために、組織改正を行いました。

### 問い合わせ

行政総務課 ☎内線2211、FAX (50) 8244

### 組織改正の主な内容

#### デジタル推進室の設置

市民の利便性向上と行政の効率化を図るため、行政手続きのオンライン化や情報通信技術の利活用など、デジタル市役所(スマート自治体)やスマートシティの実現に向けた取り組みを推進します。

#### 福祉健康部を福祉部・健康医療部へ再編

新型コロナウイルス感染症対策をはじめとする健康危機管理への対応や地域医療推進体制の強化など、福祉・保健・医療の施策を推進します。

福祉医療給付課が行っていた事業は、福祉総務課(市営墓地管理など)・高齢者支援課(高齢者いきいき交流事業など)・障がい者支援課(障がい者等医療費助成など)にそれぞれ移管しました。

地域包括ケアシステム推進室は、地域共生社会推進室に名称を変更し、敬老会、養護老人ホーム、認知症支援などの業務を高齢者支援課に移管しました。

#### 健康づくり課の設置

健康増進課と子ども健康課を統合し、新たに健康づくり課を設置しました。乳幼児期から高齢期までの一体的な保健事業を実施し、全世代を対象とした健康政策を推進します。



#### 市民病院に新たな組織を設置しました

より安全で安心な医療提供体制とするため、新型コロナウイルス感染症対策をはじめとした院内全体の感染管理課題に対応する感染対策室を設置しました。

また生体腎移植を含む腎疾患に対応する腎センター、遺伝子疾患に対応するゲノムセンターを診療部に新設しました。

2021年度 藤沢市の組織と各課の主な業務			
市の組織(部・課など)		主な業務	
新設や名称変更をした組織 = 青太字		組織改正により新たに位置付けをした業務や所管課が変更となった業務 = 青太字	
市議会	議会事務局	総務課	市議会の庶務
		議事課	市議会の議事運営
市長部局	総務部	行政総務課	組織、職制、定数、条例規則などの審査、公平委員会事務局事務、固定資産評価審査委員会事務局事務
		職員課	職員の人事・服務・労務・福利厚生・給与・研修・衛生管理
		文書統計課	公印管理、文書事務、統計調査事務
		情報システム課	行政のネットワーク・システムの運営管理
		行革内部統制推進室	行財政改革の推進、行政評価、指定管理者制度の総括、出資法人の指導監督、内部統制制度の総括、公正な職務の推進、危機管理事案対応
	企画政策部	企画政策課	政策の総合調整、地方分権の推進、SDGsの推進、公共施設の再整備、公有地などの有効活用、広域行政の推進、総合教育会議の運営
		秘書課	市長・副市長の秘書、表彰
		広報シティブロモーション課	広報ふじさわなどの発行、テレビ・FMラジオ広報番組の制作、報道機関との連絡調整、市ホームページなどの管理・運営、シティブロモーション
		人権男女共同平和国際課	人権施策・人権啓発の推進、いじめ防止の啓発、男女共同参画施策の推進、平和事業、都市親善事業、国際交流の推進、多文化共生の推進
		デジタル推進室	行政のデジタル化の推進、ロボット・スマートシティ施策の推進
	財務部	税制課	市税制度の総合企画・調査研究、市税収入の総括、税務統計、税に関する証明書の交付、法人などの市民税・軽自動車税・市たばこ税・入湯税・事業所税の課税、自動車の臨時運行の許可
		納税課	市税などの収納、市税および県民税の徴収・滞納処分、租税教育の推進、納税意識の啓発
		市民税課	個人市県民税の課税、特別徴収(現年度分)の収納
		資産税課	固定資産の評価、固定資産税・都市計画税などの課税
		財政課	財政計画、予算・決算など財政事務、地方公会計、ふるさと納税
契約課		工事請負契約・物品購入契約などの執行、購入物品の検収	
管財課		市有財産の管理、庁舎管理、公用自動車の管理	
検査指導課		公共工事の設計審査・完成検査	
防災安全部	防災政策課	防災政策の企画・研究・総合調整、地域防災計画などの防災政策の策定・調整、防災備蓄資機材の整備・維持管理、地震・風水害・都市災害対策の推進	
	危機管理課	危機管理対策の企画・推進・総合調整、国民保護、災害対策本部事務、防災訓練の実施、避難対策の推進、自主防災組織に関すること、罹(り)災証明書の交付、避難行動要支援者に関すること、基地対策、航空機騒音対策	
	防犯交通安全課	防犯意識の啓発、防犯団体の支援、市防犯連合協議会の庶務、防犯カメラ・防犯灯の設置などの補助、子ども110番、迷惑電話防止機器などの補助金、交通安全意識の啓発、交通安全団体の支援・連携・協力、市交通安全対策協議会の庶務	
市民自治部	市民自治推進課	市民活動の支援(NPO法人・市民活動支援施設・美化ネット)、郷土づくり推進会議の支援、自治会・町内会の支援、地域市民の家、市民まつりの開催支援、市民憲章の啓発、市民活動災害保障保険、市民センターに関する業務	
	市民窓口センター (パスポートセンター)	戸籍・住民基本台帳・印鑑登録事務、マイナンバーカード、外国人住民などに関すること パスポート申請受付・交付業務	
	市民相談情報課 (情報公開センター・消費生活センター・文書館)	市政相談・各種市民相談、市民の陳情・意見・要望、コールセンター、中高層建築物などの紛争の相談・あっせん、情報公開制度・個人情報保護制度の推進、消費生活相談、消費生活講座、消費生活展、不用品交換、市政情報コーナー、パブリックコメント、歴史資料の収集・調査・研究、行政文書の保存・管理、地域資料などの閲覧	
	六会市民センター、六会市民センター石川分館、片瀬市民センター、明治市民センター、御所見市民センター、遠藤市民センター、長後市民センター、辻堂市民センター、善行市民センター、湘南大庭市民センター、湘南台市民センター、鶴沼市民センター	市税などの収納・証明書の交付、戸籍・住民基本台帳・印鑑登録事務、外国人住民に関すること、国民健康保険・国民年金・介護保険・後期高齢者医療制度事務、市民センターの施設の運営・維持管理、地区福祉窓口業務、地域市民団体の育成・援助、各地区郷土づくり推進会議の運営、地域課題への対応、地域防災業務 ※六会市民センター石川分館は一部の業務のみ	

市の組織(部・課など)		主な業務		
新設や名称変更をした組織 = <b>青太字</b>		組織改正により新たに位置付けをした業務や所管課が変更となった業務 = <b>青太字</b>		
市長局	生涯学習部	生涯学習総務課	社会教育・生涯学習の推進と事業の企画・実施、生涯学習活動推進室の運営、公民館(13公民館)の総括	
		(藤沢公民館・村岡公民館・併設11公民館)	公民館自主事業の企画・実施、公民館の運営管理 地域市民団体の育成・援助、郷土づくり推進会議の運営、地域課題の対応、地域防災業務(藤沢・村岡公民館のみ) 地区福祉窓口業務(村岡公民館のみ)	
		郷土歴史課	文化財保護、歴史・文化資料の調査・整理保管・公開活用、郷土文化の推進、歴史的資源の活用、藤澤浮世絵館・ふじさわ宿交流館の運営管理	
		文化芸術課	市民会館・市民ギャラリー・アートスペースの運営管理、湘南台文化センターの管理、文化振興事業、文化振興基金、(公財)藤沢市みらい創造財団芸術文化事業部門の運営指導・連絡調整、藤沢市民会館サービス・センター(株)の運営指導・連絡調整	
		スポーツ推進課	生涯スポーツの推進、スポーツ施設の運営・維持・管理、ねんりんピックかながわ2022の開催準備、(公財)藤沢市みらい創造財団スポーツ事業部門の運営指導・連絡調整、スポーツ振興基金	
		総合市民図書館(南市民図書館・辻堂市民図書館・湘南大庭市民図書館)	総合市民図書館・南市民図書館・辻堂市民図書館・湘南大庭市民図書館・市民図書室の運営管理、図書・視聴覚資料の収集・保存・貸し出し・閲覧、参考調査、点字図書館の運営管理、点字図書・録音図書の製作・貸し出し、点字指導	
		東京オリンピック・パラリンピック開催準備室	東京オリンピック・パラリンピックの開催準備に関すること	
	福祉部	福祉事務所	福祉総務課(藤沢聖苑、大庭台墓園墓所管理事務所)	民生委員・児童委員事務、(社福)藤沢市社会福祉協議会の運営指導・連絡調整、 <b>罹(リ)災者に対する弔慰金・見舞金の支給、愛の輪福祉基金、戦傷病者・戦没者遺族などへの援護、市営墓地・墓園・斎場・藤沢聖苑(火葬場)の運営管理、改葬の許可</b>
			介護保険課	要介護・要支援認定、介護保険料、介護サービスの利用・介護保険サービス提供事業所などの事務
			保険年金課	国民健康保険事業の運営、国民年金の各種受付に関する事務、後期高齢者医療制度事務
		高年齢者支援課	<b>認知症・ひとり暮らし高齢者などに関すること、敬老事業、敬老祝金、高齢者いきいき交流事業、要援護高齢者福祉タクシー助成、福祉有償運送、高齢者の虐待防止、高齢者の見守り、在宅福祉サービス、養護老人ホームなどへの入所に関すること、介護予防</b>	
		障がい者支援課	障がい者手帳・自立支援医療の業務、障がい福祉サービス利用の相談・支給決定、福祉手当・介護手当などの支給、福祉タクシー利用券の交付、障がい者虐待防止の業務、 <b>障がい者・福寿の方などへの医療費助成</b>	
	生活介護課	生活保護法に基づく保護、女性相談		
	地域共生社会推進室	藤沢型地域包括ケアシステムの推進、成年後見制度、福祉総合相談・支援の実施、生活困窮者自立支援、地域の縁側、北部福祉総合相談室の運営		
	健康医療部	保健所	地域医療推進課	<b>地域医療推進、医師会などの調整、(公財)藤沢市保健医療財団の運営指導・連絡調整、新型コロナウイルス感染症に関する調整事務</b>
			健康づくり課(南保健センター、北保健センター)	市民の健康管理についての企画・調整、健康づくり事業、がん検診事業、予防接種事業、歯科保健事業、栄養・食生活事業、 <b>母子保健事業、特定不妊治療費の助成、不育症治療費の助成、こくほ(特定)健康診査の業務、後期高齢者等健康診査の業務</b>
		地域保健課	医療関係従事者の免許に関する事務、医事・薬事などの許認可・指導、献血の普及啓発、特定給食等指導事業、栄養表示等適正化推進事業、新型コロナウイルス感染症への対応	
		(衛生検査センター)	保健衛生上の試験検査業務、臨床感染症検査、環境衛生検査、食品衛生検査	
		保健予防課	結核予防、感染症対策、エイズ・性感染症予防、難病対策、精神障がい者の地域生活支援、自殺対策、もの忘れ・若年性認知症相談	
	生活衛生課	理容所・美容所などの環境衛生関係営業施設と飲食店などの食品衛生関係営業施設の許認可・監視指導、食中毒対策と調査、犬の登録と犬猫に関する業務		
	子ども青少年部	福祉事務所	子育て企画課	子ども・子育て支援事業計画の進行管理、認可保育所などの施設整備の実施、保育園などの監査業務、子育て支援センター・つどいの広場の運営、子育て支援に関する情報提供、子どもの貧困対策
			子ども家庭課	子ども・子育て・青少年の相談、子どもの虐待の相談、子どもの発達相談、障がいのある子どもの相談、特別支援保育、ファミリー・サポート・センター事業、子どものショートステイ事業・トワイライトステイ事業
			保育課(14保育園)	市立保育所の運営管理、法人立保育所への指導・助成、認可保育所などの入所・支給認定業務、幼児教育・保育の無償化に係る認定・給付業務、私立幼稚園・私設保育施設などへの助成
子育て給付課		児童手当・児童扶養手当などの支給、ひとり親家庭の生活の相談・自立に向けた支援、小児・ひとり親家庭などへの医療費助成、母子健康手帳の交付		
青少年課		青少年の健全育成・非行防止、地域子どもの家などの青少年施設の管理運営、成人式、放課後子ども教室、放課後児童健全育成事業、(公財)藤沢市みらい創造財団青少年事業部門の運営指導・連絡調整		
環境部	環境総務課	環境基本計画・一般廃棄物処理基本計画の進行管理、地球温暖化対策、環境啓発、環境教育、再生可能エネルギー・省エネルギーの推進、(株)藤沢市興業公社の運営指導・連絡調整、環境美化推進、自動車リサイクル法関連事業者・一般廃棄物処理業者に関すること、公衆便所の維持管理		
	環境保全課	公害防止対策(大気・水質・騒音など)、生活環境調査、有害鳥獣捕獲、スズメバチの巣の撤去		
	環境事業センター(南部収集事務所)	可燃ごみ・不燃ごみ・大型ごみ・資源の収集、一声ふれあい収集、不法投棄物の処理、ユスリカの防除、災害時の消毒、ごみの減量・資源化		
	北部環境事業所	可燃ごみの焼却処理、し尿処理、リサイクルプラザ藤沢の運営管理(不燃・大型ごみの破砕処理、環境啓発)、ごみ処理施設の整備計画、最終処分場の維持管理		
	石名坂環境事業所	可燃ごみの焼却処理、可燃系大型ごみの破砕処理、犬猫など小動物死体の焼却処理		
経済部	産業労働課	商工業の振興、中小企業への融資、(公財)湘南産業振興財団の運営指導・連絡調整、企業立地などの促進、創業・新産業の創出に対する支援、商工会議所との調整、(一社)藤沢市商店会連合会・商店街団体への支援、ワーク・ライフ・バランスの推進、勤労者福祉事業、労働関係情報の収集・提供、就労支援事業、技能振興事業、障がい者雇用の推進		
	観光課(観光センター)	観光宣伝の企画・実施、観光施設の維持管理、(公社)藤沢市観光協会の指導・育成		
	農業水産課	農業・水産の振興、地産地消の推進、農業生産基盤の整備、片瀬漁港の維持管理		
計画建築部	建設総務課	建設事業に係る国からの補助金に関する事務・県との連絡調整、(公財)藤沢市まちづくり協会の運営指導・連絡調整、水防に係る連絡調整、公共事業用地の取得・移転補償に関すること、藤沢市土地開発公社・(一財)藤沢市開発経営公社の運営指導・連絡調整		
	都市計画課	都市計画の策定・総合調整、土地利用計画、交通施策の基本的な指針に関すること、広域的な公共交通の促進事務、都市計画審議会事務		
	街なみ景観課	景観計画の策定、景観法に基づく届け出・認定、風致地区条例に基づく許可、屋外広告物条例に基づく許可、街なみ百年条例		
	開発業務課	開発行為・宅造工事の許可、市街化調整区域の建築行為の制限・許可、特定開発事業等に係る手続及び基準に関する条例		
	建築指導課	建築基準法に基づく確認・検査・許可・指導、住居表示の実施・管理、建設リサイクル法に関する届け出、建築物の耐震化促進、長期優良住宅認定、低炭素建築物認定、みんなのバリアフリー条例の審査、建築物省エネ法の届け出・認定		
	公共建築課	公共建築物の設計監理業務		
	住宅政策課	市営住宅の建設・運営・維持管理、マンション建替組合設立認可などの業務、空き家対策、住宅政策に関する基本計画の総合調整		
都市整備部	都市整備課(長後地区整備事務所)	土地区画整理事業の総合調整、土地区画整理組合の指導・助成、村岡新駅周辺地区のまちづくり、柄沢特定土地区画整理事業、長後地区整備計画の策定・実施		
	公園課	都市公園の計画・設計・工事・維持管理、緑の広場・市民農園に関すること		
	みどり保全課	緑の保全、緑化の推進、生物多様性地域戦略に関すること		
	藤沢駅周辺地区整備担当	藤沢駅周辺市街地の活性化、藤沢駅周辺地区再整備事業		
	西北部総合整備事務所	西北部地域(遠藤・御所見地区)のまちづくりの推進		
	北部区画整理事務所	北部第二(三地区)土地区画整理事業の事業計画の策定・実施		

市の組織(部・課など)		主な業務			
新設や名称変更をした組織 = 青太字		組織改正により新たに位置付けをした業務や所管課が変更となった業務 = 青太字			
市長部局	道路河川部	道路河川総務課	国道・県道の整備促進・照会・関係機関との連絡調整、放置自転車対策、自転車等駐車場の整備・管理、道路台帳の整備		
		道路管理課	道路・水路などの管理(財産管理・境界確定・占有許可)、狭あい道路の整備、地籍調査事業		
		河川水路課	準用河川・水路の計画策定・整備、維持修繕、境川・引地川その他の河川流域の総合治水対策推進、特殊地下壕(防空壕)に関すること		
		道路整備課	都市計画道路・一般市道の新設・改良、歩道の整備		
	下水道部	道路維持課	道路補修の調査・計画・施工、橋りょうの架け替え・改良、道路交通安全施設の整備、道路施設などのパトロール・管理・応急補修		
		下水道総務課	下水道事業に係る各種計画策定・進行管理、下水道予算の執行管理・決算、下水道使用料・受益者負担金、排水設備新設に関すること、特定開発事業などに係る公共下水道・雨水貯留施設などの設置指導、浄化槽設置届け出・指導、下水道事業の啓発		
		下水道管路課	下水道管路の整備・維持管理		
	市民病院	下水道施設課(辻堂浄化センター、大清水浄化センター)	下水処理施設などの整備・運営管理		
		診療部	救命救急センター、こども診療センター、手術室、集中治療室、内視鏡室、腎センター、ゲノムセンター、診療各科	入院・外来患者の診療	
			医療技術部		臨床検査室、放射線室、リハビリテーション室、薬局、栄養室、臨床工学室
			看護部		
		医療安全管理部	医療安全管理室	院内の医療安全管理、医療事故防止対策	
			感染対策室	院内の感染防止対策	
		患者総合支援センター	入退院支援、外来・検査予約、地域医療連携、医療・福祉相談		
	事務局	病院総務課	病院の運営管理、経営改善、図書・写真室の運営管理、医療情報管理		
医事課		診療報酬事務、外来・入退院手続き			
看護専門学校	教務課	看護専門学校の運営管理			
オンブズマン	事務局	苦情申し立ての受付、その他勧告、意見表明などの事務手続き			
会計管理者	会計課	公金の出納事務			
消防局	消防総務課	消防総務課	消防事務事業の総括、消防職員の人事・研修・労務		
		予防課	火災予防の企画・推進、火災予防規制事務(危険物)、火災の原因などの調査		
		査察指導課	法令に基づく火災予防規制事務、火災予防査察		
		警防課(通信指令一・二担当)	警防・救助業務の企画調整、警防計画、災害現場での指揮の総括、消防団事務、災害の受信・出場指令、出場部隊の管制、市民広報、災害速報、東京オリンピック・パラリンピック警備計画策定		
		救急救命課(救急ワークステーション)	救急業務の企画調整、応急手当の普及・啓発、救急統計、救急ワークステーションの運用		
	南消防署	管理課	署内の調整、車両・装備の管理、火災予防査察、火災の原因などの調査		
		警備一課	火災消火・人命救助・救急業務活動、火災予防査察・各種調査、火災の原因などの調査		
		警備二課(6出張所・1分遣所)			
	北消防署	管理課	署内の調整、車両・装備の管理、火災予防査察、火災の原因などの調査		
		警備一課	火災消火・人命救助・救急業務活動、火災予防査察・各種調査、火災の原因などの調査		
警備二課(6出張所)					
教育委員会	教育部	教育総務課(ハケ岳野外体験教室)	教育委員会内の事務の総括、教育委員会職員の人事・労務・研修、給付型奨学金、ハケ岳野外体験教室事務、学校・家庭・地域連携、学校の情報処理システムの運用管理		
		教育指導課(学校教育相談センター、教育文化センター)	学校への指導助言、教員の研修、支援教育、いじめ防止対策、学校教育相談センター事務、教育文化センター事務		
		学務保健課	就学事務・就学援助、通学区域の設定、教職員の人事・サービス・安全衛生、学校保健・学校安全		
		学校給食課	学校給食の運営・管理・指導		
		学校施設課	学校施設の整備計画の策定・維持管理		
行政委員会 その他の	監査委員	事務局	定期監査、決算審査、例月出納検査、住民監査請求		
	選挙管理委員会	事務局	公職選挙法に基づく各種選挙事務、選挙啓発事業		
	農業委員会	事務局	農地利用最適化の推進、農地法に基づく農地の転用、その他利用関係の調整		

組織改正に伴う事務室の変更

組織改正に伴い、部・課などの名称や事務室の場所が一部変更になりました。  
問い合わせ 行政総務課 ☎内線2211、FAX(50)8244

市役所・庁舎各階案内		
本庁舎	9階	議事事務局、議長・副議長室、議員控室、議場、市民ロビー、展望デッキ
	8階	生涯学習総務課、郷土歴史課、スポーツ推進課、産業労働課、観光課、農業水産課、環境総務課、環境保全課
	7階	行政総務課、行革内部統制推進室、職員課、文書統計課、防災政策課、危機管理課、防犯交通安全課、災害対策本部室、市民自治推進課
	6階	市長室、副市長室、企画政策課、秘書課、広報シティブロモーション課、人権男女共同平和国際課
	5階	契約課、管財課、検査指導課、東京オリンピック・パラリンピック開催準備室、市民利用会議室、屋上庭園、市民ラウンジ
	4階	税制課、財政課、納税課、市民税課、資産税課、市民相談情報課、市政情報コーナー
	3階	子育て企画課、子ども家庭課、保育課、子育て給付課、青少年課、教育総務課、教育指導課、学校教育相談センター、学務保健課、学校給食課、学校施設課、キッズスペース、授乳室
	2階	福祉総務課、介護保険課、障がい者支援課、高齢者支援課、生活支援課、地域共生社会推進室、会計課、派出銀行
	1階	市民窓口センター、保険年金課、総合案内、キッズコーナー(一時預かり所)、授乳室、中央監視室(夜間窓口)、コンビニエンスストア
	分庁舎	7階
6階		都市整備課、公園課、みどり保全課、藤沢駅周辺地区整備担当
5階		下水道総務課、下水道管路課、下水道施設課、道路維持課
4階		道路河川総務課、道路管理課、河川水路課、道路整備課
3階		建設総務課、都市計画課、街なみ景観課、開発業務課、建築指導課、住宅政策課、議会史編さん室

市役所・庁舎各階案内		
分庁舎	2階	地域福祉プラザ(藤沢市社会福祉協議会・地域福祉活動センター(活動室)、JOBチャレふじさわ、ファミリー・サポート・センター事務局、キッズスペース)、選挙管理委員会事務局
	1階	地域福祉プラザ(藤沢市社会福祉協議会、障がい福祉団体室、藤沢地区更生保護サポートセンター、福祉喫茶室、物販スペース)、総合案内、中央監視室、レディオ湘南
防災センター	5階	情報システム課
	4階	消防総務課、デジタル推進室
	3階	警防課(指令担当)
	2階	警防課、救急救命課
	1階	予防課、査察指導課、消防団本部室
保健所	5階	地域保健課(衛生検査センター)
	4階	地域医療推進課、地域保健課、生活衛生課、保健予防課
	3階	地域保健課(新型コロナウイルス感染症対策担当、新型コロナウイルスワクチン接種担当)
	1階	健康づくり課
市民会館		文化芸術課
アイクロス湘南	3階	湘南パスポートセンター(藤沢市・茅ヶ崎市・寒川町)
ココテラス湘南	7階	藤澤浮世絵館
	6階	アトスペース
	4階	建設総務課(資産管理担当)、藤沢市土地開発公社、(一財)藤沢市開発経営公社

# スポーツ



明記のないものは…●先着順●当日会場へ●午前8時30分から受け付け  
●費用は無料●持ち物はお問い合わせください  
※電話番号などは間違いのないようおかけください

## 秩父宮記念体育館

- ◆秩父宮記念体育館オープン教室 ◎健康体操…4月13日～27日毎週火曜日午前9時～11時。◎夜のリフレッシュヨガ…4月14日(水)、21日(水)午後7時15分～8時30分。◎らくらくエアロ…4月16日(金)、23日(金)午前9時15分～10時15分。◎らくらくステップ…4月16日、23日午前10時45分～11時45分。◎ボディメイク&バランスエクササイズ…4月19日(月)、26日(月)午前9時～10時30分。◎リセットヨガ…4月19日、26日午後1時30分～2時30分。いずれも各日30人。費500円。
- ◆アクティブボディメイクエクササイズ 5月11日～6月29日毎週火曜日午後7時15分～8時30分、全8回。18歳以上の方20人。費6400円。申4月27日(火)午後1時30分から電話で。
- ◆JIZAI体。エクササイズ 5月17日～6月28日毎週月曜日(14日を除く)午後1時15分～2時15分、全6回。60歳以上の方12人。費4800円。
- ◆美姿勢 5月13日～6月10日毎週木曜日(27日を除く)午前9時15分～10時30分、全4回。18歳以上の方20人。費3200円。
- ◆ゆったりシニアヨガ 5月14日～6月18日毎週金曜日午前9時45分～10時45分、全6回。60歳以上の方12人(抽選)。費4800円。
- 申⑤は4月22日(木)～28日(水)、①は23日(金)～29日(金)に来館で。

## 鵜沼運動公園

- ◆おとなグループレッスン 5月13日～27日毎週木曜日午前10時20分～11時30分。八部公園プール。18歳以上の方各日15人。費1000円。
- ◆こどもグループレッスン～クロール 5月12日～26日毎週水曜日午後4時50分～5時50分。八部公園プール。呼吸付きクロールで15m以上泳げる小学生各日15人。費1000円。
- ◆こどもグループレッスン～息継ぎ 5月7日～28日毎週金曜日午後4時50分～5時50分。八部公園プール。面かぶりクロールで10m以上泳げる小学生各日15人。費1000円。
- ◆5月分個人スイムレッスン 通年、1回45分。八部公園プール。費2000円。
- 申⑦は4月15日(木)、①②は20日(火)、③は28日(水)いずれも午前9時30分から来館で(午後7時30分から電話も可)。
- ◆親子たいそう 5月11日～6月15日毎週火曜日午前9時45分～10時45分、全6回。八部公園野球場。ボール、マット運動ほか。市内在住の2017年4月2日～19年4月1日生まれの方と保護者15組。費4800円。申4月21日(水)午前9時30分から電話または来館で。
- ◆フィットネスフラ 5月14日～7月2日毎週金曜日午前11時20分～午後0時20分、全8回。八部公園2階ロビー。18歳以上の方16人。費6400円。
- ◆姿勢改善・きれいな歩き方 5月16日～6月27日隔週日曜日午後1時20分～2時20分、全4回。八部公園2階ロビー。18歳以上の方16人。費3200円。
- 申④は4月23日(金)、⑤は25日(日)ともに午前9時45分から電話または来館で。

## 石名坂温水プール

- ◆小学生マンスリーレッスン 5月10日～31日毎週月曜日午後5時～6時、全4回。けのびができる市内在住・在学の小学生10人。費4000円。申4月19日(月)午前10時から電話で(午後2時から来館も可)。
- ◆楽・楽水泳教室～平泳ぎ 5月13日～6月24日毎週木曜日午前11時20分～午後0時30分、全7回。クロールで25m以上泳げる16歳以上の方15人(抽選)。※障がいのある方も受講可(5人、先着順)。費6300円。
- ◆ナイトアクア 5月24日～6月28日毎週月曜日午後7時～8時、全6回。20人(抽選)。費5400円。
- 申⑦⑧は4月18日(日)～24日(土)20日(火)を除く)に来館で(障がいのある方は電話も可)。
- ◆石名坂早朝教室 5月22日～6月26日毎週土曜日午前7時30分～9時、全6回。泳力認定進級テストで10級以上を持つまたはクロールで50m以上泳げる市内在住・在学の小・中学生30人(抽選)。費6000円。申4月26日(月)～5月5日(祝)27日(火)、30日(金)を除く)に来館で。

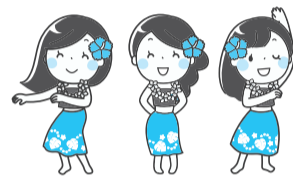
## 太陽の家体育館

- ◆ダーツの集い 4月24日(土)午前9時30分～11時30分。障がいのある方20人。
- ◆ポッチャの集い 4月24日(土)午後1時30分～3時30分。障がいのある方20人。
- 申⑦⑧はファクスに住所・氏名・年齢・電話番号、障がいの種類を書いて、太陽の家体育館へ。



## 秋葉台文化体育館

- ◆やさしいヨガ 5月14日～7月2日毎週金曜日午前10時～11時、全8回。18歳以上の方20人。費6400円。申4月30日(金)午前11時から電話で。
- ◆親子かけっこ 5月9日(日)午前9時～10時30分。市内在住・在学の小学生と保護者15組。費800円。
- ◆親子リトミック 5月10日～6月28日毎週月曜日(5月17日、6月21日を除く)午前9時30分～10時30分、全6回。1歳6カ月以上の未就園児と保護者10組。費4800円。
- ◆フラダンス 5月12日～6月30日毎週水曜日午後1時15分～2時45分、全8回。18歳以上の方20人。費6400円。



- ◆ピラティス(初中級) 5月13日～7月1日毎週木曜日午前9時45分～10時45分、全8回。18歳以上の方20人。費6400円。
- 申⑦は4月25日(日)、⑧は26日(月)、⑨は28日(水)、⑩は29日(祝)いずれも午後1時30分から電話で。
- ◆年長うんどう 5月12日～6月30日毎週水曜日午後3時30分～4時30分、全8回。マット・跳び箱ほか。市内在住・在園の2015年4月2日～16年4月1日生まれの方15人(抽選)。費7200円。申4月16日(金)～22日(木)に来館で。
- ◆サイクルオープンDay 4月18日(日)正午～午後4時。※雨天中止。駐車場を自転車の練習場所として提供します。100人。※小学3年生以下は保護者同伴。費200円。

## テレビ・ラジオ・インターネットでも市政・地域情報発信中!



■毎日4回放映=午前9時/正午/午後8時/午後11時30分

### 「ふじさわ情報ナビ」番組ガイド

※JCOMチャンネルでの特別番組放送のため、放送時刻が次の通り変更となります  
4月14日(水): 午前9時/正午/午後9時40分/午後11時30分

4月5日(月)～11日(日)	4月12日(月)～18日(日)	4月19日(月)～25日(日)
【ふじさわトピックス】 藤-teria竣工式	【カラフルフジサワ】 グランドピアノ～今こそ奏でよ市民シアター	【ふじさわトピックス】 ・藤沢宿 スマホ持って「浮世絵」めぐり ・第2回わたしのすきな絵本展
【旬の野菜! 収穫GO】 藤沢で生産される農産物を収穫に行きます(今回はトマトです)		【ふじさわごはん】 藤沢産の食材を使った簡単な料理を紹介します(今回はトマトです)

ふじさわメールマガジン配信サービス [登録してね!](#)



藤沢市公式Facebookページ [いいね!してね!](#)  
「ColorFULL FUJISAWA(カラフルフジサワ)」

問い合わせ 広報シティプロモーション課 ☎内線2122、FAX(24)5929 ◎番組の内容は予告なく変更される場合があります



地震などの災害時は、番組を中断して情報をお伝えします

アプリからも聞くことができます



ハミングふじさわ(30分)…健康・防災・サークル活動など、身近な話題や市民の声をお届けします

■放送時間=月～金曜日の午前10時/(再放送 午後7時)

コーナー名	放送日	内容
私の文庫 毎週水曜日	4月14日	「文芸ふじさわ」や「わかふじ」など、市民の皆さんの作品を紹介します
	4月21日	
知りたい! 藤沢産 毎週木曜日	4月15日	キッチンサンライズ 彙びすや本店
	4月22日	
サークル紹介 毎週木・金曜日	4月15日・16日	木荻会…長後公民館 パステルレインボー…明治公民館
	4月22日・23日	

●大好きふじさわ/2020カウントダウン(第2週)/新型コロナウイルス関連情報(第4週)…月・火曜日  
●防犯・防災メモ…月～金曜日 ●街の話題…月曜日  
●いきいき健康…火曜日 ●本だより…火曜日  
●ふじさわ歴史探訪…水曜日 ●週末情報…木曜日 ●FM広報ふじさわ…金曜日

ハミングインフォメーション(5分)…市からのお知らせや、催し物などを紹介します

◎月～金曜日=午前8時/午後3時/午後6時 ※午後6時からは外国語での紹介です  
◎土・日曜日=午前9時54分(週末の休日診療紹介あり)/午後3時/午後4時54分

ラジカルなび(5分)…5カ国語で簡単な会話と文化を紹介する外国語情報発信番組です  
◎月～金曜日の午後0時54分/(再放送)午後3時54分

月曜日…中国語、火曜日…韓国語、水曜日…ポルトガル語、木曜日…英語、金曜日…スペイン語

## ◆在宅介護者の会「ほほえみの会」

4月20日(火)午前11時～午後0時30分。市役所本庁舎。介護に関する情報交換と介護者同士の交流。☎☎電話で高齢者支援課☎内線3285、FAX(50)8412へ。

## ◆みらい子どもフェスタ

ワンコイン・コンサート2021～金管5重奏&ドラム  
5月2日(日)午前11時～正午。市民会館。0歳から楽しめるコンサート。出演=TOOT BRASS!。子と保護者200組。費500円(小学生以下は無料)。※申し込み方法など詳細は、(公財)藤沢市みらい創造財団のホームページをご覧ください。☎(公財)藤沢市みらい創造財団芸術文化事業課☎(28)1135、FAX(25)1525。

## ◆誰でも弾ける箏コンサート

4月18日(日)午前10時～正午。市民会館。☎田上☎(88)1881または文化芸術課☎(23)2415、FAX(25)1525。

## ◆第7回湘南Vividアート展

4月23日(金)～5月2日(日)午前11時～午後4時。蔵まえギャラリー。☎蔵まえギャラリー☎・FAX(25)9909または文化芸術課☎(23)2415、FAX(25)1525。



## お知らせ



## ◆都市計画説明会

4月22日(木)午後7時。市役所分庁舎。藤沢都市計画市場(藤沢地方卸売市場)の変更。☎都市計画課☎内線4214、FAX(50)8223。

## ◆藤沢市水田保全事業の申請を受け付けます

水稲栽培に取り組む市内在住の有機農業者・エコファーマーに奨励金を交付します。【出張受付】☆4月20日(火)◎午前9時30分～11時30分…御所見市民センター◎午後1時30分～4時…湘南大庭市民センター、☆21日(水)◎午前9時30分～11時30分…湘南台市民センター◎午後1時30分～4時…長後市民センター。☎☎4月30日(金)までに農業水産課☎内線3431、FAX(50)8256へ。※詳細は、市のホームページの同課のページをご覧ください。

## ◆2021年国民生活基礎調査を実施します

厚生労働省では、保健・医療・福祉・年金・所得などの施策の基礎資料とするために国民生活基礎調査を実施しています。対象の地域には、4月中旬から身分証を持参した調査員が伺います。ご協力をお願いします。☎地域保健課☎(50)3592、FAX(28)2020。

## ◆原子爆弾被爆者援護手当

被爆者の生活の安定と福祉の増進を図るため、被爆者と認定された方に援護手当、見舞金を支給しています。※支給要件など詳細はお問い合わせください。☎福祉総務課☎内線3113、FAX(50)8441。

## ◆第1回就学相談説明会

5月7日(金)、10日(月)午前10時～11時。市役所本庁舎。2022年4月に小学校入学予定で、入学するにあたって心配な点があるお子さんの保護者各日35人。※説明会終了後、就学相談の申し込みを受け付けます。☎☎学校教育相談センター☎(50)3550、FAX(50)8423へ。

## ◆科学体験活動推進スタッフ養成講座説明会

5月16日(日)午後1時30分～4時。市民活動推進センター。小学4～6年生に科学体験の場を提供するボランティア養成講座の説明会。※申し込み方法など詳細は、5月10日(月)までにお問い合わせください。☎鹿島☎(34)5529または生涯学習総務課☎内線5311、FAX(50)8442。



## 募集



## ◆藤沢市スポーツ推進審議会委員

対象・人員=市内在住の20歳以上の方で、応募日現在、本市の他の審議会の委員、常勤の特別職・職員・議員、(公財)藤沢市みらい創造財団の役員・職員・非常勤職員でなく、地域でのスポーツ活動や青少年のスポーツ指導などの経験がおおむね7年以上で、年4回程度開催の審議会などに出席できる方2人(選考)。任期=7月26日から2年間。☎☎4月12日(月)～26日(月)〈必着〉にスポーツ推進課・秩父宮記念体育館・鶴沼運動施設事務所・秋葉台文化体育館・石名坂温水プールにある申込用紙を書いて、各施設に持参するか同課☎内線6767、FAX(50)8433へ。

## ◆ふじさわ環境フェアの出展団体・企画運営委員

11月13日(土)。市民会館。対象・団体数=市内で環境保全や温暖化防止に関する活動をしている企業・市民団体・NPO法人など50団体(選考)。※企画運営委員も同時募集(出展団体の中から15団体、ボランティアとして5・6回行う企画運営委員会に参加し、当日の進行などを行う)。☎☎5月7日(金)までに環境総務課にある申込書を書いて、同課☎内線3311、FAX(50)8417へ。※申込書は市のホームページの同課のページからダウンロードもできます。

## ◆第71回藤沢市展作品

市展=6月22日(火)～7月11日(日)。市民ギャラリー。部門=美術・書道・写真・華道。対象=市内在住・在勤・在学(私塾・サークル活動などを含む)の15歳以上の方(華道は8歳以上の方)。搬入=5月23日(日)午前10時～正午に市民ギャラリーへ(華道は22日(土)〈必着〉までに申込書のみ提出)。※詳細は市民会館、市役所総合案内、市民ギャラリー、各市民センター・公民館・市民図書館などにある募集要項をご覧ください。☎(公財)藤沢市みらい創造財団芸術文化事業課☎(28)1135、FAX(25)1525。

## ◆公民館運営審議会委員

公民館での各種事業の企画実施について、調査・審議をする委員。任期=7月1日から2年間。対象・人員=任期開始時点で市内在住・在勤・在学の20歳以上の方で、本市の他の審議会などの委員、常勤の特別職・職員・議員でない方若干名。※報酬あり。☎☎4月27日(火)〈必着〉までに任意の用紙に住所・氏名(ふりがな)・生年月日(年齢)・性別・職業・電話番号と応募動機を800字程度で書いて、生涯学習総務課(〒251-8601朝日町1-1)☎内線5312、FAX(50)8442へ郵送または持参で。※選考結果は応募者全員に郵送でお知らせします。面接あり。

## ◆歯科保健推進会議委員

本市の歯科保健に関する施策を総合的に推進する委員。任期=7月上旬～2023年3月31日。対象・人員=市内在住の20歳以上の方で、応募日現在本市の他の審議会の委員、常勤の特別職・職員・議員でない方2人(選考)。※報酬あり。☎☎4月30日(金)〈消印有効〉までに任意の用紙に住所・氏名(ふりがな)・生年月日・性別・職業・電話番号、歯科保健に関する活動経歴、応募動機と本市の歯科保健の施策に対する意見などを800字程度で書いて、健康づくり課(〒251-0022鶴沼2131-1)☎(50)8430、FAX(50)0668へ郵送または持参で。※選考結果は応募者全員にお知らせします。

## ◆藤沢市愛の輪福祉基金事業助成団体

市では、社会福祉に関するボランティア活動の振興、障がい児者の自立・社会参加の実現を促進する事業などを行う団体に対し、愛の輪福祉基金から活動費の一部を助成しています。募集期限=6月30日(水)。※詳細は市のホームページの福祉総務課のページをご覧ください。☎福祉総務課☎内線3113、FAX(50)8441。

## ◆市民活動提案制度

【ミライカナエル活動サポート事業】提案団体  
募集期間=5月10日(月)～20日(木)。コース・補助金上限=スタート支援コース(20万円)、ステップアップ支援コース(50万円)、協働コース(1年目150万円、2年目100万円)。※いずれも選考。詳細は市民自治推進課、市民活動推進センター、市民活動プラザむつあい、各市民センター・公民館にある募集案内または市のホームページの同課のページをご覧ください。【募集説明会】☆4月20日(火)午後2時…市民活動プラザむつあい☆22日(木)午後7時…市役所本庁舎☆24日(土)午前10時…市民活動推進センター。☎☎各開催日の2日前までに電話またはファクス・Eメールに団体名、参加人数、申込者氏名・電話番号・Eメールアドレスを書いて、市民自治推進課☎内線2514、FAX(50)8407、✉fj-jiti-s2@city.fujisawa.lg.jpへ。※個別相談も可。

以下は広告スペースです。掲載申し込み・問い合わせは広報シティブロモーション課へ。広告内容に関する一切の責任は広告主に帰属し、市が推奨するものではありません。

市役所へのお電話は☎(25)1111へダイヤルし、交換手に内線番号または課名などをお伝えください

# くらしの情報ガイド

- 明記のないものは…**
- 先着順 ●受け付け＝平日午前8時30分～午後5時(休所日を除く)
  - 当日会場へ ●費用は無料 ●持ち物はお問い合わせください
- ※電話番号などは間違いのないようおかけください



## 健康・保健

### 保健所 ※明記のないものは保健所で開催

◆精神科医師による精神保健福祉相談・もの忘れ相談  
★一般精神保健福祉相談…5月12日(水)午後1時～3時。精神的な病気やひきこもりなどでお悩みの方または家族。  
★もの忘れ相談…5月19日(水)午後1時～3時。もの忘れなどの心配がある方または家族。※二段階方式脳機能テストあり。画像検査はなし。  
★大人の発達障がい相談…5月13日(木)午前9時～11時。発達障がいなどでお悩みの方または家族。☎☎電話で保健予防課☎(50)3593、FAX(28)2121へ。※すでに治療中の方は職員が開庁時間に相談をお受けします。

### (公財) 藤沢市保健医療財団

◆ラジオ体操講習会～正しい方法で効果をアップ！  
5月13日(木)午前10時～11時30分。湘南台公民館。講師＝全国ラジオ体操連盟指導委員家根本織永氏。市内在住・在勤・在学の方60人。☎4月15日(木)から電話またはファクスに氏名・電話番号を書いて、(公財)藤沢市保健医療財団☎(88)7311、FAX(86)6065へ。

◆健康づくりのための健康チェックと運動相談  
5月19日(水)午前9時30分～正午。湘南台公民館。健康運動指導士による運動相談ほか。市内在住・在勤の方15人。☎☎4月15日(木)～28日(水)に電話またはファクスに氏名・電話番号を書いて、(公財)藤沢市保健医療財団☎(88)7311、FAX(86)6065へ。

### 講習・講座

◆資格取得e-ラーニング講座「医療事務能力検定」  
6～12月、28時間程度。※スクーリングあり(6月5日(土)、10月2日(土)午後1時30分～4時30分、Fプレイス)。市内在住・在勤・在学の方15人(抽選)。費8000円。☎4月10日(土)～22日(木)にFプレイスのホームページへ。☎同施設☎(26)7811または産業労働課☎内線227、FAX(50)8419。

◆介護職員初任者研修通信講座  
5月22日(土)～9月4日(土)原則午前9時15分～午後5時40分。村岡宮前ローカルサイト。18歳以上の健康な方8人。費4万円。☎(社福)八寿会☎(52)2511へ募集要項などを請求・記入し、5月12日(水)必着までに同会へ。☎同会または介護保険課☎内線3141、FAX(50)8443。

◆Fプレイス就職活動支援セミナー  
「雇われる力を身に付ける」  
5月29日(土)午後1時30分～4時30分。Fプレイス。講師＝キャリアコンサルタントノ瀬史子氏。市内在住・在勤・在学の方15人(抽選)。☎5月13日(木)までに産業労働課、各市民センター・公民館・市民図書館などにある申込書を書いて、Fプレイス☎(26)7811、FAX(90)4601へ。※同施設のホームページからも申し込みできます。☎同施設または産業労働課☎内線2227、FAX(50)8419。

◆傾聴ボランティア養成講座「入門コース」  
5月13日、27日、6月10日、24日毎回木曜日午前9時30分～午後0時30分、全4回。第一相澤ビル。全回出席でき、受講後に傾聴ボランティアとして活動できる方30人(選考)。費6000円。☎4月30日(金)必着までに高齢者支援課、各市民センター・公民館などにある申込書を書いて、ふじさわ傾聴連絡会☎・FAX(47)8990へ(平日午前10時～正午)。☎同連絡会または同課☎内線3124、FAX(50)8412。

◆手話講習会初級コース  
⑦午前の部…5月12日～2022年3月9日原則毎週水曜日午前10時～11時30分。⑧夜間の部…5月6日～22年3月10日原則毎週木曜日午後6時30分～8時。ともに全40回。市役所本庁舎。市内在住で手話講習会未受講者⑦12人、⑧15人(ともに抽選)。費4000円。☎4月17日(土)消印有効までに往復はがきに住所・氏名・年齢・電話番号、参加希望コース(午前・午後)を書いて、藤沢市聴覚障害者協会(〒252-0821用田547-6櫻井方)へ。☎同協会☎(48)9821または障がい者支援課☎内線3292、FAX(25)7822。

### 催し

◆藤沢市民ナイターテニス教室(硬式)  
5月18日～7月6日毎週火曜日午後7時～8時30分、全8回。天神グリーンヒルテニスクラブ。市内在住・在勤の初・中級者各6人(抽選)。費1万2000円。☎4月22日(木)必着までに往復はがき(1人1通)に郵便番号・住所・氏名・年齢・性別・電話番号、初・中級の別、初めて受講する方は「初受講」と書いて、市民テニス教室ナイター天神係(〒251-0032片瀬3-6-27-102フェニックススポーツ内)へ。☎フェニックススポーツ☎(27)5650(火～金曜日正午～午後5時)またはスポーツ推進課☎内線6767、FAX(50)8433。

## 楽しく子育てするために 5月のお知らせ

申し込み・問い合わせ 午前9時から電話で  
★南保健センター☎(50)3522、FAX(50)0668  
★北保健センター☎(50)8215、FAX(88)6447

講座名	対象・人員	とき・ところ
ごっくん教室	2020年11月～12月生まれの第1子と保護者。南北各20組	南…5月12日(水)、26日(水)。北…5月11日(火)。◎午前9時30分～10時20分◎午前10時45分～11時35分。☎4月14日(水)から
離乳食教室～実践編！	20年6月～10月生まれの第1子と保護者。南北各20組	南…5月27日(木)。北…5月19日(水)。午前10時～10時30分。☎4月15日(木)から
もぐもぐ教室(7カ月児)	20年10月生まれの子と保護者。南20組、北15組	南…5月25日(火)。北…5月18日(火)。午前9時30分～10時40分。☎4月19日(月)から
ぱくぱく教室	20年3月～5月生まれの第1子と保護者。南北各10組	南…5月31日(月)。北…5月24日(月)。午前9時30分～10時30分。☎4月20日(火)から
食物アレルギー教室	20年5月～10月生まれの子と保護者。南10組	南…5月17日(月)午前9時30分～10時30分。☎4月15日(木)から

乳児健診(4カ月児、9～10カ月児)は指定医療機関で受診してください。4カ月児健診は個人通知していません  
幼児健診(1歳6カ月児健診、3歳6カ月児健診)、2歳児歯科健診は個人に通知しています

※南…南保健センター、北…北保健センター  
※各講座の対象に該当しない方で参加を希望する場合はご相談ください  
※詳細は「ふじさわ子育てガイド」または市のホームページの健康づくり課のページをご覧ください



以下は広告スペースです。掲載申し込み・問い合わせは広報シティプロモーション課へ。広告内容に関する一切の責任は広告主に帰属し、市が推奨するものではありません。

# 東京2020大会関連イベントのボランティアを募集します!

## 【全ての方に共通する事項】

- ◎2020応援団 藤沢ビッグウェーブに登録している方
- ◎日本語による簡単な会話(意思疎通)ができる方



### ア オリンピック聖火リレー

とき 6月28日(月)午後3時~7時  
対象 市内在住・在勤・在学の2006年4月1日以前に生まれた方



### イ 東京2020ライブサイト in 藤沢

とき 東京2020大会開催期間中  
ところ 市役所本庁舎および周辺  
対象 市内在住・在勤・在学の06年4月1日以前に生まれた方で、1日以上活動できる方

ライブサイト  
競技会場以外で  
競技中継や  
ステージイベント、  
競技体験ブース  
などを行う場所

### ウ 事前キャンプサポート

とき 7月8日(木)~8月3日(火)、8月14日(土)~31日(火)  
ところ 県立スポーツセンター  
対象 次の全てに該当する方  
◎06年4月1日以前に生まれた方で、英語・スペイン語・ポルトガル語・アラビア語いずれかの言語で日常会話程度の意思疎通ができる方  
◎説明会(5月29日(土))に参加でき、4日間以上活動できる方



### エ シティキャスト体験

とき 7月31日(土)~8月4日(水)のうち1日(2時間程度)  
ところ 江の島周辺  
対象 市内在住・在勤・在学の02年4月2日~09年4月1日に生まれた方で、説明会(6月18日(金)または19日(土))に参加できる方



応募期限 4月26日(月)(◎は19日(月))まで

※いずれも抽選(◎は選考)

※詳細は東京オリンピック・パラリンピック開催準備室、市役所総合案内、各市民センター・公民館などにあるチラシまたは市のホームページの同室のページをご覧ください

問い合わせ 東京オリンピック・パラリンピック開催準備室 ☎内線6312、☎(50)7200



# ふじさわ宿交流館 特別企画

開館5周年を  
迎えました!



問い合わせ ふじさわ宿交流館 ☎(55)2255  
または郷土歴史課 ☎内線6731、☎(50)8432

明記のないものは…

- 場所はふじさわ宿交流館
- 費用は無料
- ※祝日を除く月曜日、5月6日(休)は休館



左記のマークが付いているイベントは5周年特別企画です

### ア 藤の花の名所を訪ねて 大庭の里を歩く

とき 4月28日(水)午前9時30分~午後0時10分  
※荒天中止  
ところ 舟地藏公園ほか(約5.4km)  
定員 30人(先着順)  
費用 500円

### イ 初夏の 藤沢宿を歩こう

とき 5月1日(土) 午前9時30分~正午  
※荒天中止  
定員 20人(先着順)  
費用 500円



申し込み アイは4月13日(火)午前9時から電話でふじさわ宿交流館へ

### ウ 太田プロ若手芸人 爆笑ライブ

とき 5月2日(日)  
◎正午◎午後2時  
出演 古賀シュウほか  
定員 各回35人(抽選)

### エ 宿場講談会 GW独演会

とき 5月5日(祝) 午後2時~3時30分  
出演 一龍斎春水  
定員 35人(抽選)

申し込み ウエは4月20日(火)〈ともに必着〉までに往復はがき(1通2人まで)に講座名、住所・氏名(ふりがな)・電話番号、◎は参加希望時間(複数可)を書いて、ふじさわ宿交流館(〒251-0001西富1-3-3)へ

### 開館5年間の歩み (写真・映像)

とき 4月29日(祝)~5月30日(日) 当日会場へ



# 休日・夜間などの急患診療

**南** 南休日・夜間急病診療所  
☎(23)5000 片瀬339-1 (藤沢市医師会館内)

**北** 北休日・夜間急病診療所  
☎(88)7301 大庭5527-1 (保健医療センター内)

区分	平日夜	土曜夜	土曜深夜	日・祝日昼	日・祝日夜	日・祝日深夜
診療時間 ※1	午後8時~11時	午後6時~11時	午後11時~翌朝午前7時30分	午前9時~午後5時(正午~午後1時はお休み)	午後6時~11時	午後11時~翌朝午前7時30分
内科	◎※4	○※4	○※2	○※4	○※4	○※2
小児科	○	○	※3	○	○	※3

- ※1 受付時間…平日は診療時間終了15分前まで、土・日曜日、祝日は30分前まで
- ※2 北 内科の午後11時以降は要事前連絡
- ※3 小児科の午後11時以降は市民病院 ☎(25)3111へ(要事前連絡)
- ※4 発熱患者に対応した診療、新型コロナウイルス抗原検査、インフルエンザ検査も行います。
- 北 休日・夜間急病診療所へ(要事前連絡)

区分	日曜日・祝日 午前9時~午後5時(正午~午後1時はお休み)
耳鼻咽喉科	当番医療機関で実施(北へお問い合わせください) ※5
眼科	当番医療機関で実施(南あるいは北へお問い合わせください) ※5

※5 問い合わせ時間…午前9時~午後4時30分

## 全国版救急受診アプリ「Q助」

突然の病気やケガのとき、救急車を呼ぶべきかを判断する目安となります。また緊急時にはWEB版からもアクセスできます。

消防庁 Q助

検索

# ふじさわ安心ダイヤル24

☎0120(26)0070

※発信者番号は通知設定でおかけください

24時間電話健康相談サービス  
健康相談・医療相談・介護相談・育児相談・  
メンタルヘルス相談・医療機関情報  
表中の診療時間以外はこちらへ

	月~金曜日(夜間)	土曜日(午後6時~翌朝午前8時)
外科・整形外科	午後8時~翌朝午前8時 ☎0120(26)0070で案内	4月10日 藤沢湘南台病院 ☎(44)1451 17日 藤沢湘南台病院 ☎(44)1451 24日 湘南中央病院 ☎(36)8151

	日曜日・祝日	
	午前9時~翌朝午前8時	午前9時~午後5時
外科・整形外科	4月11日 藤沢湘南台病院 ☎(44)1451 18日 藤沢湘南台病院 ☎(44)1451 25日 湘南中央病院 ☎(36)8151	4月11日 湘南藤沢クリニック ☎(52)0588 18日 ほり整形外科クリニック ☎(24)3777 25日 木下整形外科 ☎(90)5898
産婦人科		4月11日 辻堂レディースクリニック ☎(21)9057 18日 メディカルパーク湘南 ☎(41)0331 25日 湘南レディースクリニック ☎(31)1520

	日曜日・祝日(午前9時30分~正午、午後1時~4時) ※6
歯科	休日急患歯科診療所 ☎(26)3310 鶴沼石上2-10-6(口腔保健センター内)

※6 受付時間…午前、午後ともに診療時間終了30分前まで