



藤沢市公共施設再整備基本方針

2026 年（令和 8 年）3 月 部分改定

藤沢市

目次

1	本基本方針における公共施設の定義及び対象	1
2	目的	2
3	現状と課題	3
	(1) 藤沢市の公共施設の状況	
	① 一般会計施設（築年別、地区別の施設整備状況）	
	② 特別会計施設	
	③ 賃借施設	
	④ リース施設	
	(2) 施設更新にかかる財政面での課題	
	(3) 藤沢市の人口推計	
4	再整備の基本的な考え方	9
	(1) 公共施設の安全性の確保	
	(2) 公共施設の長寿命化	
	(3) 公共施設の機能集約・複合化による施設数の縮減	
5	再整備に向けた具体的な検討事項	12
	(1) 施設の状況把握（全施設）	
	(2) 機能の必要性の明確化（任意施設）	
	(3) 施設の再整備に向けた検討（義務施設及び機能が必要とされた任意施設）	
	① 旧耐震基準で建設された施設	
	② 新耐震基準で建設された施設	
	(4) 優先順位の確認	

(5) 再整備計画において考慮すべき事項

- ① 施設の長寿命化の促進
- ② 環境への配慮
- ③ 防災機能の強化
- ④ ユニバーサルデザインの導入
- ⑤ 財政支出の削減及び平準化
- ⑥ 施設再整備に伴う空き施設・跡地の有効活用の検討
- ⑦ 木材利用の促進
- ⑧ 市民参画・情報共有を基本とした計画策定

6 公共施設再整備プランの策定 21

(1) 長期プラン

(2) 短期プラン

「 参考資料 」 23

- (1) 一般会計施設一覧（13地区別）
- (2) 一般会計施設一覧（施設分類別）
- (3) 特別会計施設一覧
- (4) 賃借施設一覧
- (5) リース施設一覧
- (6) 神奈川県内各市の公共施設の状況
- (7) 減価償却資産の耐用年数表（抜粋）

1 本基本方針における公共施設の定義及び対象

一般的に公共施設には、建物の他に、道路や橋りょう等も含まれ、建物と同様に老朽化について課題を抱えています。この基本方針では、建物のみを公共施設と定義して、その再整備について検討します。

また、市が一般会計財産^{※1}として保有している施設（以下、「一般会計施設」という。）だけではなく、市が特別会計財産^{※2}として保有している施設（以下、「特別会計施設」という。）、民間建物を賃借契約^{※3}等で利用している場合（以下、「賃借施設」という。）、リース契約^{※4}等で利用している施設（以下、「リース施設」という。）も本基本方針の対象とします。

なお、本基本方針内の公共施設のデータは、全て2025年（令和7年）3月31日時点のものです。

表1-1 対象施設一覧

施設種類	施設数	棟数	総延べ床面積（㎡）	主な施設・機能
一般会計施設	360	1,382	818,722.73	市役所本庁舎、市民センター、学校、消防署
特別会計施設	18	52	125,551.02	市民病院、辻堂浄化センター、大清水浄化センター、ポンプ場
賃借施設	28	-	22,769.86	南市民図書館・市民ギャラリー、市民活動推進センター、借上公共住宅
リース施設	18	24	11,125.52	辻堂保育園、鶴沼保育園、学校

※1 一般会計財産：一般会計とは、教育や福祉、土木などの市民サービスの提供を始めとする、行政運営の基本的な経費を計上している会計であり、その会計上で管理している財産

※2 特別会計財産：特別会計とは公共料金や利用料など独自の収入をもって特定の支出に充てるため、一般会計と区別して経理する必要がある場合に設けられる会計であり、その会計上で管理している財産（ここでいう特別会計は、市民病院と下水道になります。）

※3 賃借契約：賃貸人が保有している建物を対象とし、賃借する契約

※4 リース契約：市が選択・決定した建物をリース会社が取得し、その建物を比較的長期間使用することを前提に賃借する契約

2 目的

藤沢市が保有する公共施設の半数近くは、築30年を超えており、多くの公共施設が今後次々と施設更新を迎えることとなります。

しかしながら、今後とも大幅な税収増が見込めない中であって、生活保護費をはじめとする扶助費等の増大により、公共施設の更新に必要な投資的経費の確保が難しくなっています。

また、当面は人口の増加が見込まれますが、長期的には本市においても人口の減少が想定される中で、さらに効率的かつ効果的な行政サービスを展開していくことが求められています。

本市では、2008年（平成20年）11月に藤沢市公共施設マネジメント白書を作成し、各公共施設の現状や運営状況、利用実態を明らかにしましたが、「藤沢市公共施設再整備基本方針」は、更に具体的な検討を加え、将来に課題を先送りすることなく、継続的な行政サービスの提供を可能にする公共施設の再整備を進めることを目的として策定するものです。

3 現状と課題

(1) 藤沢市の公共施設の状況

本市が所管する公共施設の現状と課題については、次のとおりです。

① 一般会計施設（築年別、地区別の施設整備状況）

本市の一般会計施設は、全体で360施設、1,382棟、延べ床面積約82万㎡となっています。

他の自治体と同様に、本市においても、昭和30年代から昭和50年代における人口増に合わせて、公共施設を整備拡充してきたことから、1981年（昭和56年）以前の旧耐震基準^{※5}で建設された公共施設は、472棟、約26万㎡（全体の32.0%）となっています。

旧耐震基準の公共施設のうち、築50年以上の建物は189棟、約13万㎡（全体の15.8%）となります。具体的には、大道小学校音楽教室、鵜洋小学校の一部校舎、辻堂小学校の一部校舎、辻堂青少年会館等があり、これらは、今後、建て替えに向けた検討が必要となります。

※5 旧耐震基準：建築物の地震に耐えることのできる構造の基準で、1981年（昭和56年）5月31日までの建築確認において適用されていた基準。これ以降の基準を新耐震基準という。今回の施設数等の集計は1981年（昭和56年）12月31日までに建築されたものを旧耐震基準としています。

図3-1 築年別の施設整備状況（一般会計施設）

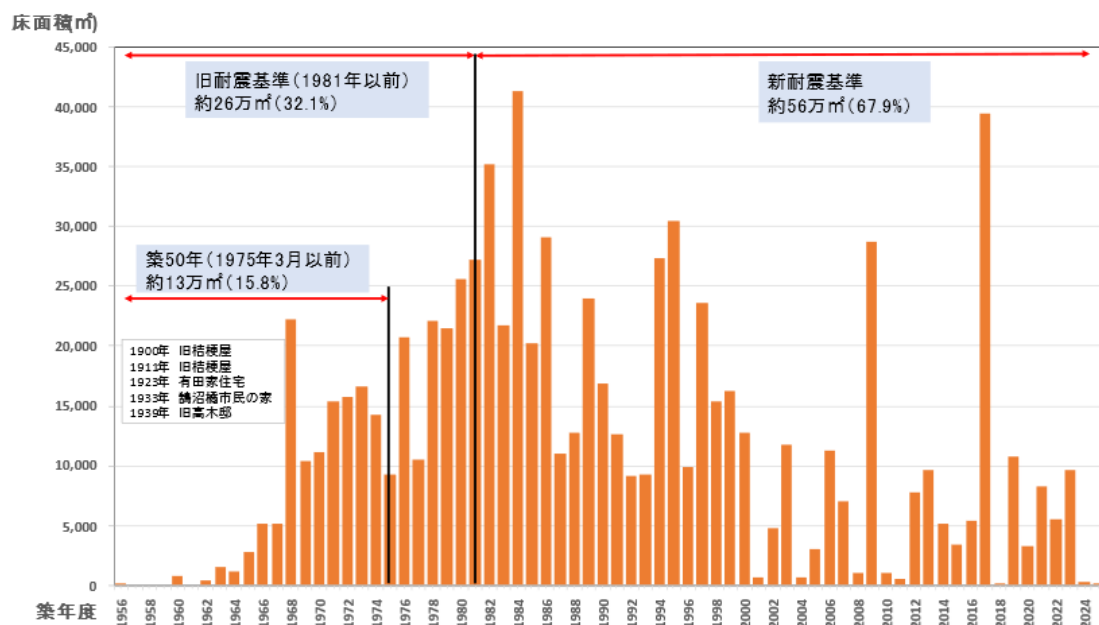


表3-1 地区別の施設整備状況（一般会計施設）

地区	全体			うち旧耐震基準			築30年及び50年経過の施設割合	
	施設数	棟数	延べ面積の合計(㎡)(A)	棟数	延べ面積の合計(㎡)(B)	B/A	築30年以上(1995年以前)	築50年以上(1975年以前)
1 六会	28	107	57636.55	41	20684.05	35.9%	47.7%	7.5%
2 片瀬	35	75	23214.67	16	5187.88	22.3%	38.3%	15.5%
3 明治	18	78	38251.24	31	16613.84	43.4%	80.3%	28.0%
4 御所見	21	107	45794.27	65	40339.21	88.1%	90.3%	67.3%
5 遠藤	15	85	43805.94	20	9285.29	21.2%	79.7%	8.5%
6 長後	29	110	49477.26	21	12432.78	25.1%	87.9%	22.4%
7 辻堂	26	112	58527.455	25	13745.22	23.5%	62.8%	19.8%
8 善行	24	81	48087.73	39	15387.11	32.0%	69.9%	15.1%
9 湘南大庭	31	150	89037.98	65	42112.68	47.3%	88.8%	0.1%
10 湘南台	20	87	71663.56	25	14470.84	20.2%	58.1%	9.0%
11 鶴沼	40	136	113448.977	48	36228.007	31.9%	62.3%	21.9%
12 藤沢	54	158	143900.91	42	15768.68	11.0%	36.5%	6.6%
13 村岡	18	79	30820.63	34	20246.51	65.7%	93.8%	17.8%
14 市外	1	17	5055.56					
合計	360	1382	818722.73	472	262502.10	32.1%	65.4%	15.8%

② 特別会計施設

本市の特別会計施設は、全体で18施設、52棟、延べ床面積約12万㎡となっています。主な施設には、市民病院事業の市民病院と下水道事業の辻堂浄化センター、大清水浄化センターがあります。

図3-2 築年別の施設整備状況（特別会計施設）

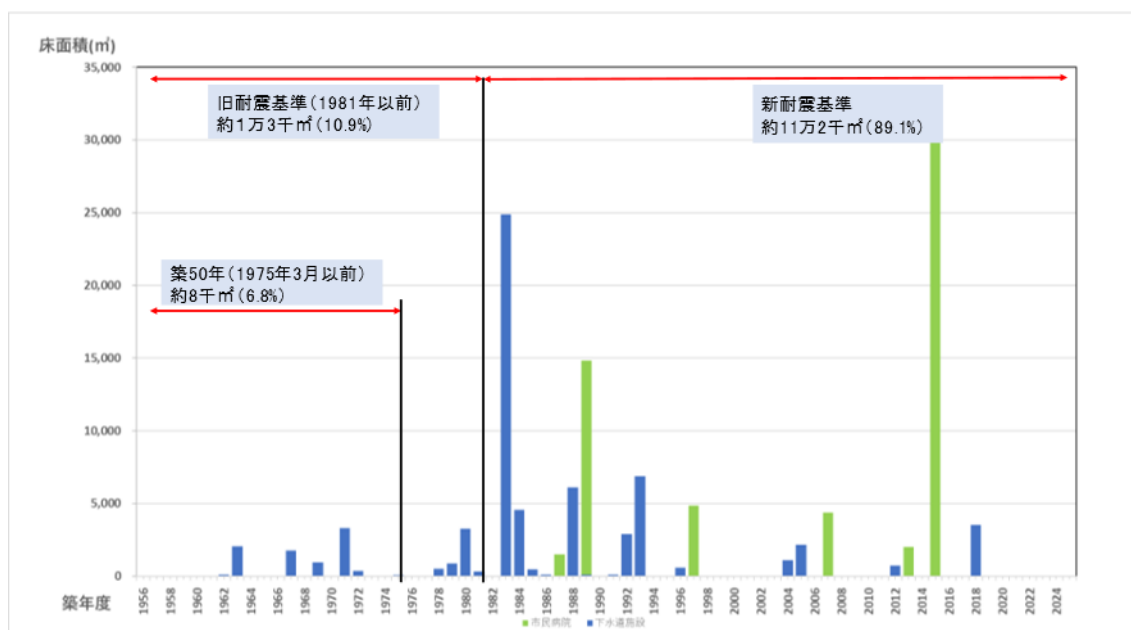
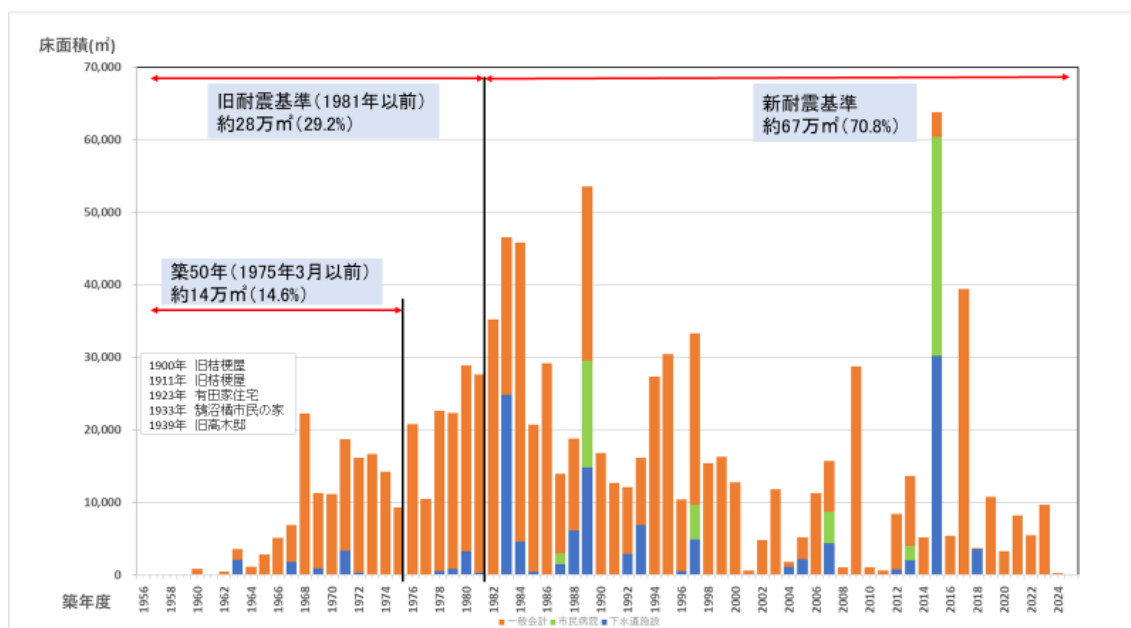


図3-3 築年別の施設整備状況（一般会計施設、特別会計施設の合計）



③ 賃借施設

本市の賃借施設は、全体で28施設、延べ床面積約2万3千㎡となっています。主な施設には、南市民図書館・市民ギャラリー、市民活動推進センター、借上公共住宅などがあります。

④ リース施設

本市のリース施設は、全体で18施設、24棟、延べ床面積約1万1千㎡となっています。主な施設には、辻堂保育園、鶴沼保育園、学校施設などがあります。

(2) 施設更新にかかる財政面での課題

旧耐震基準で建設された一般会計施設の公共施設（約26万㎡）を、今後20年間で現在と同規模で建て替えを実施した場合、建築費のみで約1,378億円^{※6}と算出され、年平均にすると約69億円が必要となります。

一方、一般会計の決算における工事請負費は、平成27年度から令和元年度の5年間の年平均で約93億円となっておりますが、今後の財政状況を踏まえると、公共施設を現在の規模のまま単純に更新していくことは、極めて困難な状況と言えます。

このため、優先的に整備すべき事業の見極めや、廃止も含めた既存施設の見直しなどの財政抑制、補助金や民間資本の活用などの財源確保に取り組み、財政負担の平準化を図っていく必要があります。

※6 算出方法：公共建築物を建設する場合の建て替え単価53万円/㎡で算出（藤沢市公共工事実績（平成22年度から令和元年度平均））

(3) 藤沢市の人口推計

2020年（令和2年）の国勢調査をもとに行った「藤沢市将来人口推計」では、市の人口は、2035年（令和17年）に約45万4千人でピークを迎え、その後減少に転じる見込みですが、2050年（令和32年）においても2020年（令和2年）の人口をやや上回る見込みです。

人口構造の変化については、2020年（令和2年）から、団塊ジュニア世代がすべて65歳以上となる2040年（令和22年）までの20年間で、高齢者人口は約38%、約4万1千人増加する見込みです。一方で、生産年齢人口は約7%、約1万8千人減少することが見込まれています。また、世帯数は、高齢者や非婚者をはじめとする単身世帯化がさらに進むことにより、人口の増減に関わらず増加を続け、2045年（令和27年）に約20万9千世帯でピークとなる見込みです。

将来にわたって都市の活力を維持するという観点からも人口動態は重要であり、すでに人口減少が進んでいる地方都市では、公共交通の衰退や、医療機関、店舗などの撤退などによりさらなる人口減少を招く悪循環が生じており、人口減少局面に入ってから有効な対策を講じることは大変難しいと考えられます。本市でも、人口が減少する前に総合的かつ有効な施策を進め、人口のピークとなる時期をできる限り遅らせ、ピーク時の人口も予測を上回ることができるよう取り組むことが重要となります。

公共施設の再整備の検討に当たっては、実際の人口動態についても注視するとともに、少子高齢化に伴う今後の人口減少社会の進展を見据え、人口構成の変化に合わせた行政サービスの質的向上を図りながら、適正な公共施設の配置及び規模を検討していくことが求められます。

図3-4 藤沢市の将来人口推移（年齢3区分別）

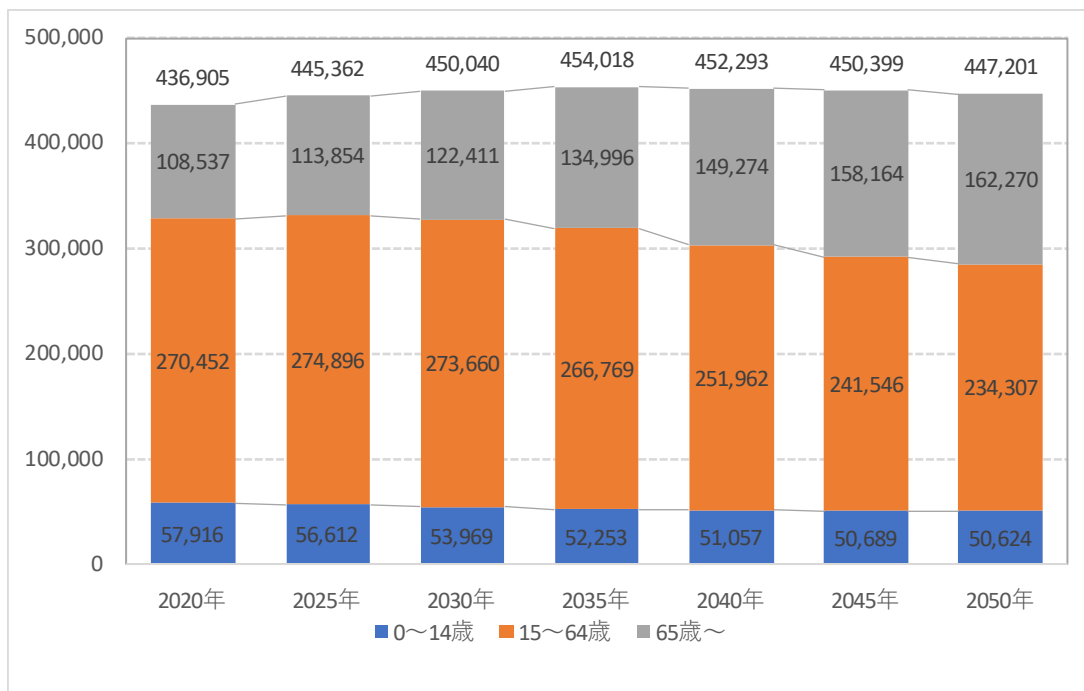
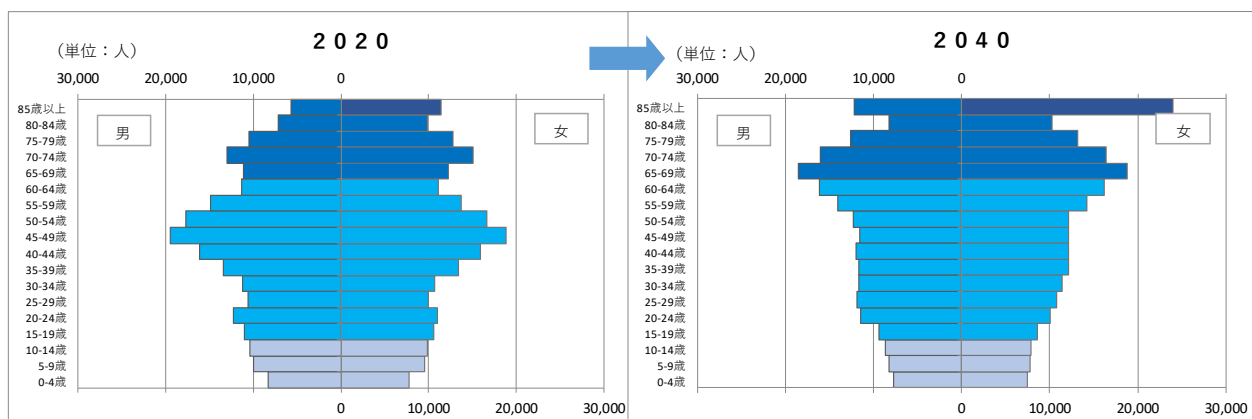


図3-5 藤沢市の将来人口推計（2020年と2040年の人口構造）



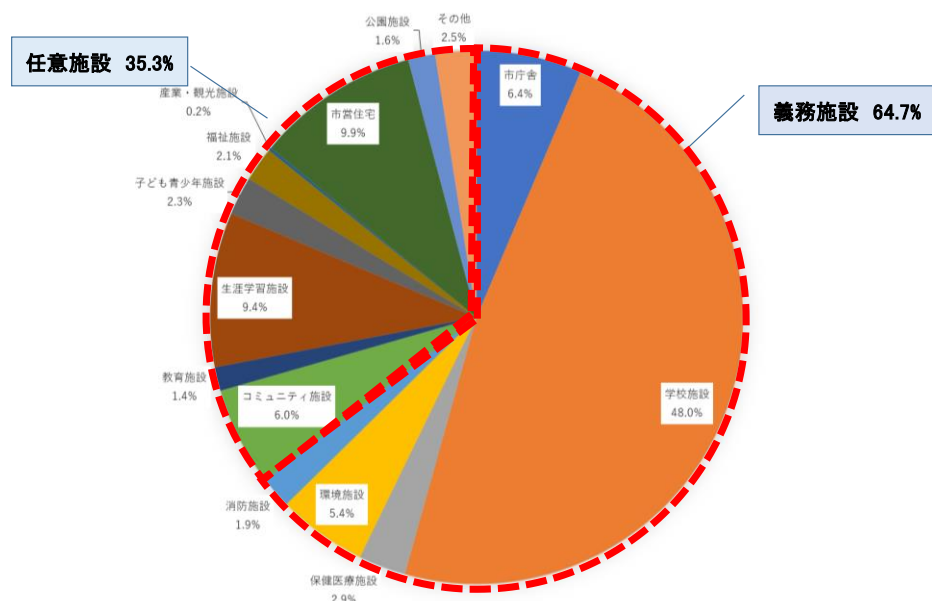
4 再整備の基本的な考え方

すでに述べたように、今ある施設を現状の規模のまま維持し続けることは、財政的にも大変厳しい状況にあるものの、将来にわたって行政サービスの提供を可能とするため、今後の公共施設再整備の基本的な考え方を、次の3つに整理しました。

- (1) 公共施設の安全性の確保
- (2) 公共施設の長寿命化^{※7}
- (3) 公共施設の機能集約・複合化による施設数の縮減

また、施設の再整備の検討に当たり、公共施設を義務施設^{※8}と任意施設^{※9}に分類するとともに、サービス提供の範囲により、市域施設^{※10}、地区施設^{※11}に分類することとします。

図4-1 施設分類別の延べ床面積の割合
(義務施設・任意施設) (一般会計施設)



※7 長寿命化：施設の利用可能年数の延長を図ること

※8 義務施設：市庁舎や消防署、学校、保健所、環境事業所等、法律や条令等で設置を義務づけられている施設や社会インフラ施設として最低限必要な施設

※9 任意施設：市民センターや市民の家、子どもの家等、義務施設を補完している施設

※10 市域施設：藤沢市内全体をサービス提供範囲とする施設

※11 地区施設：各地区をサービス提供範囲とする施設

表 4 - 1 耐震基準別、サービス提供範囲別の義務・任意施設の状況

	市域施設		地区施設		(市外施設)		合計	
	棟数	延べ床面積 (㎡)	棟数	延べ床面積 (㎡)	棟数	延べ床面積 (㎡)	棟数	延べ床面積 (㎡)
義務施設	64	128,058.27	779	401468.065			843	529,526.34
新耐震	51	127,414.59	450	212144.635			501	339,559.23
旧耐震	13	643.68	329	189323.43			342	189,967.11
任意施設	191	143750.66	331	140390.177	17	5055.56	539	289,196.40
新耐震	111	82165.22	281	129440.63	17	5055.56	409	216,661.41
旧耐震	80	61585.44	50	10949.547			130	72,534.99
合計	255	271808.93	1110	541858.24	17	5055.56	1382	818,722.73

(1) 公共施設の安全性の確保

- ・公共施設の多くは市民が利用する施設であることを考慮し、施設の安全性の確保を最優先とする。
- ・特に1981年(昭和56年)以前の旧耐震基準の施設は、今後、機能移転を含めた施設の再整備を進める。
- ・地震や風水害等に対する安全性の確保に加え、感染症の拡大を防止するための対策についても検討する。

(2) 公共施設の長寿命化

- ・一般的な耐用年数に応じた建て替えを行うには多額な工事費が一時期に必要となることから、公共施設台帳のシステム化を図り、事後保全^{※12}ではなく、予防保全^{※13}を適確に行い、施設、設備の状態をより適正に管理することで長寿命化を図る。
- ・施設を建設する際は、長期間利用できる仕様(長寿命化)について設計段階から検討する。

※12 事後保全：故障等が起きた後に対策をとって、修理を行う保全方法

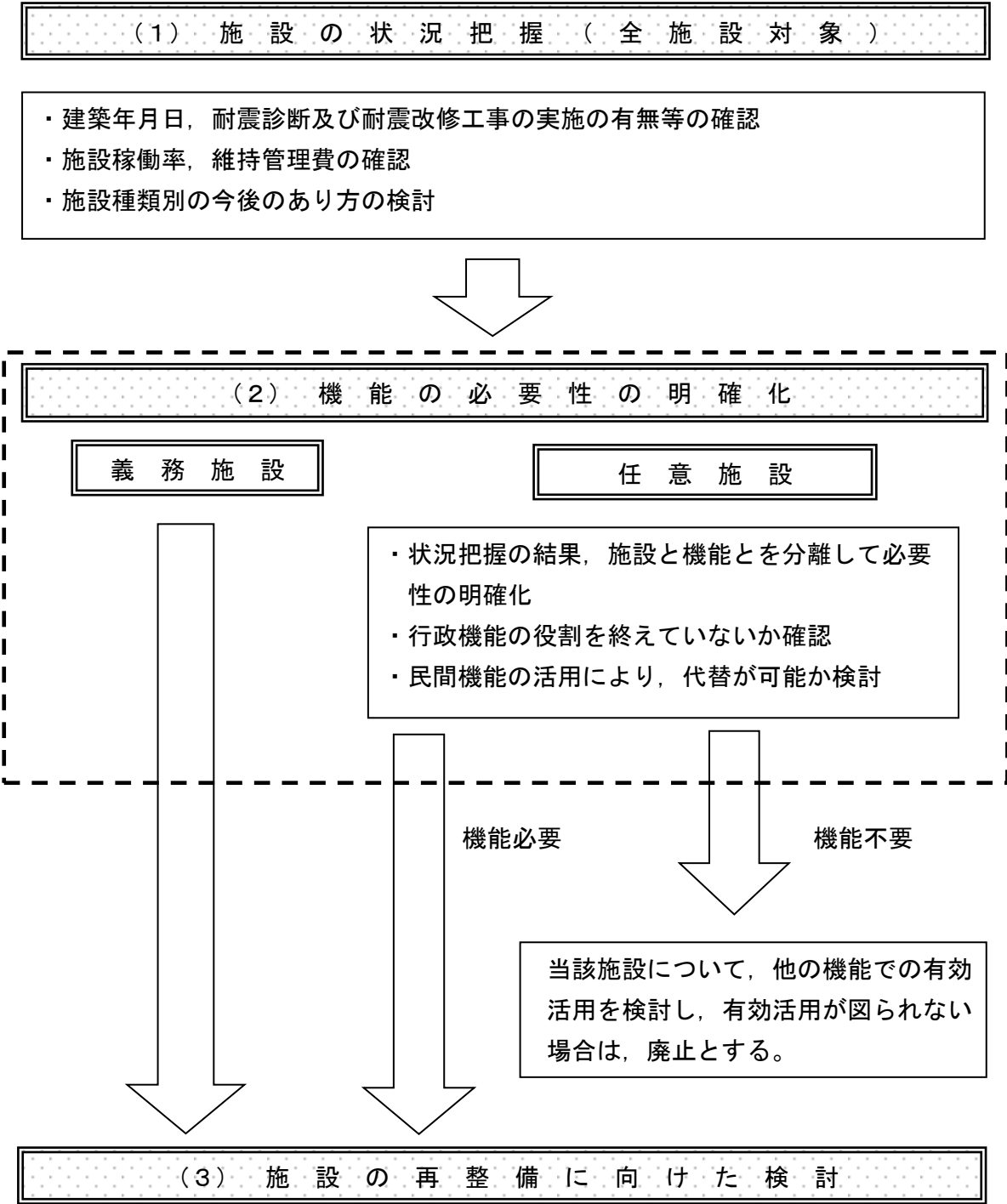
※13 予防保全：故障等が起きる前に対策をとって、故障が起きないようにする保全方法

(3) 公共施設の機能集約・複合化による施設数の縮減

- ・施設更新の際は、機能と施設とに分離して、それぞれの必要性について検討し、機能を必要と判断した場合でも、施設を廃止し、機能のみを移転させ、機能集約を行うことができないか検討する。
- ・任意施設の建て替えについては、施設の利用率等を踏まえ、その施設の存続理由を明確にするとともに、機能集約、複合化を伴わない単一機能での施設の建て替えについては、原則禁止とする。
- ・賃借施設については、他の公共施設への移転や今後の施設再整備に組み込むことなど幅広く検討するとともに、新たな賃借契約については、まず周辺の公共施設の活用を検討する。
- ・リース施設については、リース期限等を見越して周辺施設との再整備を検討するとともに、新たなリース契約については、将来的に施設の増加に繋がる可能性があるため、必ず財政負担等を精査する。
- ・将来の行政ニーズによる新たな施設整備を行う際は、施設の新規建設の前に、既存の施設の有効活用を検討する。また、新規建設を行うことになった場合には、周辺施設等との機能集約、複合化を検討する。

5 再整備に向けた具体的な検討事項

基本的な考え方を基に、具体的な再整備に当たっては、次のフローチャートに沿って検討します。



(3) 施設の再整備に向けた検討

① 旧耐震基準で建設された施設

『検討項目』

- ・ 今後の人口構成を見据えた施設規模の検討
- ・ 耐震補強工事等による延命化の検討
- ・ サービス提供範囲の広域化による同種施設の統廃合の検討
- ・ 同じ地区内にある施設との複合化の検討
- ・ 同時期に建て替えを検討している施設との複合化の検討
- ・ 民間賃借施設の機能集約の検討
- ・ 建て替え時に機能の空白期間が生じないよう検討

② 新耐震基準で建設された施設

- ・ 施設の劣化状況等の安全性の確認

『安全性あり』

- ・ 空いているスペースがあれば、機能集約が可能な施設がないか検討
- ・ 近隣施設等の再整備の際に、複合化について検討

『安全性なし』

- ・ 旧耐震基準の施設と同様の項目を検討

建て替え対象

既存利用

施設の長寿命化を図る。

(4) 優先順位の確認

- ・ 採点表により、耐震性等の施設状況について評価
- ・ 採点表に基づく評価結果及び利用実態、要望などの総合的な判断に基づいた優先順位の決定
- ・ 当面継続利用される施設について、施設を適切に維持管理する具体的方法の検討

(5) 再整備計画において考慮すべき事項

- ①施設の長寿命化の促進 ②環境への配慮 ③防災機能の強化
- ④ユニバーサルデザインの導入 ⑤財政支出の削減及び平準化
- ⑥施設再整備に伴う空き施設・跡地の有効活用 ⑦木材利用の促進
- ⑧市民参画・情報共有を基本とした計画策定

(1) 施設の状況把握（全施設）

公共施設の再整備の検討を行うため、次の項目等について各施設の状況把握を行います。

- ・ 建築年月日（築年数、耐用年数、耐震基準）
- ・ 耐震診断及び耐震改修工事の実施の有無
- ・ 施設稼働率
- ・ 維持管理費
- ・ 施設種類別の今後のあり方の検討

(2) 機能の必要性の明確化（任意施設）

施設稼働率等の利用実態、将来に向けた機能の有用性、維持管理費等の検証を行い、施設と機能とを分離し、機能の必要性を明確にします。利用率の低い機能については、施設や機能のあり方の見直しを行い、見直しの結果によっては、機能を廃止し、その空いたスペースの有効活用を検討します。

また、機能の設置から長期間が経過し、現在の社会ニーズにあっているか、行政としての役割を終えていないか及び民間により機能が十分満たされる分野にあっては、民間への機能移転により代替することが可能かについて、それぞれ検討します。

検討の結果、機能が全て不要と判断された施設については、他の機能での有効活用を検討し、有効活用が図られない場合は、廃止とします。

(3) 施設の再整備に向けた検討（義務施設及び機能が必要とされた任意施設）

各施設について、施設の耐震基準の状況から、次のとおり、再整備に向けた検討を実施します。

また、検討の結果、既存施設を利用する場合にあっては、予防保全を行い適正に管理し、施設の長寿命化を図っていくこととします。ただし、今後、他の施設での再整備の際には、改めて統廃合や複合化を検討します。

① 旧耐震基準で建設された施設

- ・ 今後の少子高齢社会の進展による人口構成を見据えた、適切な施設規模と配置を検討する。
- ・ 耐震補強工事等により施設の延命化を行うべきか、建て替えを行うべきか検討するとともに、非構造部材^{※14}の状況についても確認する。
- ・ サービス提供範囲の見直しによる施設圏域の広域化を図り、同種施設の統廃合を検討する。
- ・ 同じ地区内にある施設及び同時期に更新を迎える施設との複合化について検討する。
- ・ 賃借施設については、現状のまま賃借するか、機能集約を行うか検討する。
- ・ 建て替え時の代替施設が必要かどうかを判断し、必要な場合は機能の空白期間が出来る限り生じないように、仮設用地や機能の移転先を検討する。
- ・ 機能集約、複合化により、発生した余剰地及び未利用地については、将来の建て替えの際の仮設用地、移転用地として検討する。また、今後保有する必要のない土地については、売却を含め有効活用を検討する。

② 新耐震基準で建設された施設

- ・ 施設の劣化状況や非構造部材の状況等の確認を行い、安全性のない施設については、旧耐震基準の施設と同様の項目について検討する。
- ・ 安全性のある施設に空きスペースがあれば、機能集約が可能な施設がないか検討する。
- ・ 近隣施設等の再整備の際に、複合化について検討する。

※14 非構造部材：柱、梁、床等の構造設計の主な対象となる部材以外の天井材、内外装材等を指す

(4) 優先順位の確認

耐震性等の施設状況について、次の「表5-1 採点表」により評価を行った上で、採点表による評価結果及び利用実態、要望などの総合的な判断に基づき優先順位を決定します。

優先順位の決定により、当面継続利用が決定された施設については、適切に維持管理する具体的な方法を検討し、施設の安全性を確保します。

表5-1 採点表

	採点項目	配点 ^{※15}	採点	備考
1	旧耐震基準で建設されている。	15		
2	耐震診断の結果、耐震性がなく、補強工事を行っていない。	15		
3	耐震診断の結果、耐震性がなく、補強工事を行った。	5		
4	耐用年数 ^{※16} を超えている。 (木造 24 年、鉄骨造 38 年、RC 造 50 年)	10		
5	築 30 年を経過している。 築 30 年以降は 1 年経過ごとに「+1」とする。 (築 35 年 : 10 点、築 50 年 : 25 点)	5		
6	津波浸水想定区域 ^{※17} に建設されている。 (浸水深 1m 未満 : 5 点、浸水深 1m~2m : 10 点、浸水深 2m 以上 : 15 点)			
7	洪水浸水想定区域 ^{※18} に建設されている。 (浸水深 1m 未満 : 5 点、浸水深 1m~2m : 10 点、浸水深 2m 以上 : 15 点)			
		合計		

※15 配点：最も優先度の高い、旧耐震基準の施設、耐震性がなく補強工事が行われていない施設を 15 点に設定し、次に優先度の高い項目から順に 10 点と 5 点を設定

※16 耐用年数：減価償却資産の耐用年数（参考資料（7））に準拠

※17 津波浸水想定区域：「相模トラフ沿いの海溝型地震（西側モデル）」による津波が発生した場合に浸水が想定される区域

※18 洪水浸水想定区域：「想定し得る最大規模の降雨」が発生した場合に浸水が想定される区域

(5) 再整備計画において考慮すべき事項

公共施設の再整備においては、次の項目について重点的に考慮し計画していきます。なお、それぞれの項目がSDGs（持続可能な開発目標）^{※19}のどの目標の達成に寄与するかを併せて示します。

① 施設の長寿命化の促進

- ・あらかじめ施設の長寿命化を図るため、施設や設備の維持管理が行いやすい仕様を検討し、経済的耐用年数^{※20}を延ばすことを目指す。
- ・将来の行政ニーズの変化に対応できるよう、他の用途への転用を考慮した社会的耐用年数^{※21}を延ばすことが可能な可変性の高い仕様を検討する。



② 環境への配慮

- ・省エネルギー型の設備機器を積極的に導入する。
- ・太陽光や地熱など、再生可能エネルギーの活用を積極的に検討する。
- ・建物の屋上や壁面、敷地内の緑化に取り組む。



※19 SDGs（Sustainable Development Goals）（持続可能な開発目標）：2015年9月の国連サミットで採択された「持続可能な開発のための2030アジェンダ」にて記載された2016年から2030年までの国際目標

※20 経済的耐用年数：施設がその使用目的に適応して、十分に満足できうる（経済的価値のある）年数

※21 社会的耐用年数：機能の陳腐化や行政ニーズの変化等に耐えうる（社会的価値のある）年数

③ 防災機能の強化

- ・災害発生時の防災拠点としての機能や津波などの自然災害対策等、防災機能の強化に配慮した仕様を検討する。
- ・津波浸水想定区域及び洪水浸水想定区域内に施設を計画する際には、浸水深を考慮した諸室の配置や構造を検討する。



④ ユニバーサルデザインの導入

- ・言語、国籍、年齢、性別、障がいの有無などにかかわらず、誰もが安全安心に利用できる施設になるよう、施設のバリアフリー化、サイン計画、動線計画、施設仕様等を検討する。
- ・施設の用途・規模や立地する地域の特性などに応じて、適切な段階でユニバーサルデザインレビュー^{※22}の実施を検討する。



※22 ユニバーサルデザインレビュー：ユニバーサルデザインの視点に立ったニーズの把握、解決策の検討、評価、フィードバック（以降の施設整備への評価結果の反映）といった一連の作業を施設整備の各段階（企画・設計・施工・フォローアップ段階等）において繰り返し行うことで、常に前の段階よりも高い水準を達成しようとする取組

⑤ 財政支出の削減及び平準化

- ・ 事業費については、市内外の同等施設との比較をはじめ、その施設の規模・用途に応じて学識経験者など第三者からの意見を求めるなど、妥当性を検証し、適正な事業費を設定する。
- ・ 施設規模については、市民や利用者などの意向を踏まえ、現在の利用状況や将来的な社会情勢の変化などを考慮し、長期的な視点をもって、複数の案により妥当性を検証し、適正な規模を設定する。
- ・ 施設建設時の経費の縮減方法及び更新時期の調整を含めた財政負担の平準化について検討する。
- ・ 国の補助メニューなど、特定財源の確保や起債の検討を行い、将来負担の軽減を図る。
- ・ 施設の長寿命化を図るため、ランニングコストについても縮減方法を検討する。
- ・ 「藤沢市PPP^{※23}／PFI^{※24}手法導入優先的検討規程」に基づき、民間活力の導入を検討し、より効果的かつ効率的なサービスの提供が可能となる手法を選択する。



⑥ 施設再整備に伴う空き施設・跡地の有効活用の検討

- ・ 統廃合、機能移転により発生した空き施設については、施設の劣化状況などの現状を判断し、施設の再利用を検討する。
- ・ 空き施設の新たな有効活用が図られない場合には、施設の存置、解体の検討を行ったうえで、土地について民間企業への貸付や売却を含め有効活用を検討する。



※23 PPP (Public Private Partnership) : 官と民の提携。事業の企画段階から民間事業者が参加する等、幅広い範囲を民間に任せる手法

※24 PFI (Private Finance Initiative) : 民間資金を活用した社会資本整備。地方自治体が基本的な事業計画を作り、資金やノウハウを提供する民間事業者を入札等で募る手法

⑦ 木材利用の促進

- ・「藤沢市建築物等における木材利用促進に関する方針」に基づき、建築物の木造化又は内装木質化を検討する。また、再整備において設置する備品及び消耗品については、木材を原材料として使用した物の利用の促進を図る。



⑧ 市民参画・情報共有を基本とした計画策定

- ・ワークショップや検討委員会、アンケート調査など、施設の用途や規模に応じて適切な市民参画手法の導入を検討する。
- ・意見や要望等を募集する対象は、施設の近隣住民や利用者のほか、広く市民の意見等を聴取するよう努める。
- ・ホームページやSNS、説明会等により、再整備事業の進捗状況を適宜公表し、市民との情報共有を図る。



6 公共施設再整備プランの策定

本基本方針を具現化した「藤沢市公共施設再整備プラン」については、「藤沢市市政運営の総合指針」の期間に合わせ策定します。なお、施設種類によって、様々な課題の整理に時間を要することも考慮します。

「藤沢市公共施設再整備プラン」は、次の長期プランと短期プランを併せて策定します。

(1) 長期プラン

- ・平成26年度から令和15年度の20年間の施設種類ごとの再整備計画を検討する。
- ・短期プランの更新時期に合わせ、内容を精査し見直しを行う。

(2) 短期プラン

- ・「藤沢市市政運営の総合指針」の期間に合わせた期間（通常4年間）に実施する再整備計画を検討する。また期間の最終年に次の期間の短期プランを策定し更新していく。
- ・短期プランについては、総事業費の見込みを盛り込んだ上で、「藤沢市市政運営の総合指針」における重点事業等との整合性を図っていく。
- ・短期プランに位置づけられた再整備については、再整備に向け、市民や施設利用者、利用団体の方々から意見や要望を伺うとともに、本基本方針に定められた具体的な検討事項について検討を進めていく。

参考資料

(1) 一般会計施設一覧（13地区別）

- | | | |
|--------|-------|---------|
| ①六会地区 | ②片瀬地区 | ③明治地区 |
| ④御所見地区 | ⑤遠藤地区 | ⑥長後地区 |
| ⑦辻堂地区 | ⑧善行地区 | ⑨湘南大庭地区 |
| ⑩湘南台地区 | ⑪鶴沼地区 | ⑫藤沢地区 |
| ⑬村岡地区 | ⑭市外施設 | |

(2) 一般会計施設一覧（施設分類別）

- | | | |
|-------|----------|-----------|
| ①市庁舎 | ②学校施設 | ③保健医療施設 |
| ④環境施設 | ⑤消防施設 | ⑥コミュニティ施設 |
| ⑦教育施設 | ⑧生涯学習施設 | ⑨子ども青少年施設 |
| ⑩福祉施設 | ⑪産業・観光施設 | ⑫市営住宅 |
| ⑬公園施設 | ⑭その他 | |

(3) 特別会計施設一覧

(4) 賃借施設一覧

(5) リース施設一覧

(6) 神奈川県内各市の公共施設の状況

(7) 減価償却資産の耐用年数表（抜粋）

(1)～(5)の施設一覧については、
2025年（令和7年）3月31日時点のものです。

(1) 一般会計施設一覧（13地区別）

(360施設、1,382棟、818,722.73m²)① 六会地区（28施設、107棟、57,636.55m²）

所管課	施設分類	施設名称	分類1	分類2	住所	棟数	合計延床面積 (m ²)	建築年月日	13地区
消防総務課	消防施設	北消防署六会出張所	義務	地区	亀井野	1	799.04	2016/03/16	六会
消防総務課	消防施設	消防防災訓練センター	義務	市域	石川	4	1,052.16	2006/12/21	六会
警防課	消防施設	第13分団器具置場	義務	地区	石川	1	73.32	1999/03/18	六会
警防課	消防施設	第15分団器具置場	義務	地区	亀井野	1	140.77	1986/12/08	六会
警防課	消防施設	第14分団器具置場	義務	地区	西俣野	1	71.48	2010/03/31	六会
防災政策課	その他	福沢市防災備蓄倉庫(六会市民センター)	任意	地区	亀井野	1	9.30	2016/02/16	六会
学校施設課	学校施設	六会小学校	義務	地区	亀井野	9	10,109.00	1993/03/11	六会
学校施設課	学校施設	俣野小学校	義務	地区	西俣野	16	6,238.68	1971/03/31	六会
学校施設課	学校施設	亀井野小学校	義務	地区	亀井野	17	6,518.97	1977/03/31	六会
学校施設課	学校施設	天神小学校	義務	地区	天神町	15	5,194.29	1981/07/17	六会
学校施設課	学校施設	石川小学校	義務	地区	石川	11	7,726.35	1994/03/24	六会
学校施設課	学校施設	六会中学校	義務	地区	亀井野	6	11,552.66	1977/03/31	六会
公園課	公園施設	天神公園	任意	地区	天神町	1	14.38	1992/03/31	六会
公園課	公園施設	なかむら公園	任意	地区	石川	1	11.62	2005/03/29	六会
市民自治推進課	コミュニティ施設	六会市民の家	任意	地区	亀井野	2	197.09	1980/03/31	六会
市民自治推進課	コミュニティ施設	小栗塚市民の家	任意	地区	西俣野	1	169.33	1985/05/01	六会
市民自治推進課	コミュニティ施設	石川市民の家	任意	地区	石川	1	170.58	1989/03/31	六会
六会市民センター	コミュニティ施設	六会市民センター	任意	地区	亀井野	3	3,314.87	1990/03/23	六会
市民自治推進課	コミュニティ施設	石川コミュニティセンター	任意	地区	石川	1	359.40	2004/03/24	六会
保育課	子ども青少年施設	またの保育園	任意	地区	西俣野	3	802.30	1980/03/31	六会
環境総務課	その他	六会日大前駅東口公衆便所	任意	地区	亀井野	1	43.47	1984/03/31	六会
道路河川総務課	その他	六会日大前駅西口自転車等駐車場	任意	地区	亀井野	1	943.02	1997/03/25	六会
道路河川総務課	その他	六会日大前駅東口自転車駐車場	任意	地区	亀井野	2	421.30	2006/03/30	六会
青少年課	子ども青少年施設	六会子どもの家	任意	地区	亀井野	1	156.02	1989/03/31	六会
青少年課	子ども青少年施設	石川児童館	任意	地区	石川	1	305.15	2005/03/22	六会
青少年課	子ども青少年施設	天神放課後児童クラブ等複合施設	任意	地区	天神町	1	238.49	2020/02/12	六会
スポーツ推進課	生涯学習施設	天神スポーツ広場	任意	市域	天神町	3	100.11	2017/07/25	六会
郷土歴史課	生涯学習施設	文化財第2収蔵庫	任意	市域	亀井野	1	903.40	1967/03/31	六会

② 片瀬地区（35施設、75棟、23,214.67㎡）

所管課	施設分類	施設名称	分類1	分類2	住所	棟数	合計延床面積 (㎡)	建築年月日	13地区
消防総務課	消防施設	南消防署片瀬分遣所	義務	地区	片瀬	1	176.51	2004/03/19	片瀬
警防課	消防施設	第1分団第2器具置場	義務	地区	江の島	1	4.60	1973/12/26	片瀬
警防課	消防施設	江の島中器具置場	義務	地区	江の島	1	4.70	1970/11/24	片瀬
警防課	消防施設	江の島屋外消火栓ポンプ施設	義務	地区	江の島	1	23.86	1988/04/01	片瀬
警防課	消防施設	第1分団器具置場	義務	地区	江の島	1	84.00	1993/03/31	片瀬
警防課	消防施設	第3分団器具置場	義務	地区	片瀬	1	63.44	2003/03/18	片瀬
警防課	消防施設	亀ヶ岡消防ポンプ置場	義務	地区	江の島	1	6.37	2012/03/29	片瀬
防災政策課	その他	藤沢市防災備蓄倉庫(片瀬山プール跡地)	任意	地区	片瀬目白山	13	179.79	2015/03/27	片瀬
農業水産課	産業・観光施設	片瀬漁港荷さばき施設	任意	地区	片瀬海岸	1	388.92	2006/03/31	片瀬
農業水産課	産業・観光施設	片瀬漁港製氷貯氷施設	任意	地区	片瀬海岸	1	120.00	2007/03/27	片瀬
防災政策課	その他	江の島耐震性貯水槽用地	任意	地区	江の島	1	5.60	1972/03/01	片瀬
学校施設課	学校施設	片瀬小学校	義務	地区	片瀬	17	6,213.73	1964/03/31	片瀬
学校施設課	学校施設	片瀬中学校	義務	地区	片瀬山	4	10,290.75	2003/10/23	片瀬
公園課	公園施設	西浜公園	任意	地区	片瀬海岸	2	162.70	1982/01/22	片瀬
公園課	公園施設	片瀬山公園	任意	地区	片瀬	1	17.28	2022/03/15	片瀬
市民自治推進課	コミュニティ施設	片瀬山市民の家	任意	地区	片瀬山	2	197.58	1976/03/31	片瀬
市民自治推進課	コミュニティ施設	片瀬浪合市民の家	任意	地区	片瀬	1	151.54	1977/12/20	片瀬
市民自治推進課	コミュニティ施設	江の島市民の家	任意	地区	江の島	1	161.47	1983/03/29	片瀬
片瀬市民センター	コミュニティ施設	片瀬市民センター	任意	地区	片瀬	1	1,252.08	1987/11/30	片瀬
高齢者支援課	福祉施設	片瀬しおさい荘	任意	地区	片瀬	1	530.56	1997/03/13	片瀬
環境総務課	その他	江の島公衆便所	任意	地区	江の島	1	27.30	1992/03/26	片瀬
環境総務課	その他	奥津宮公衆便所	任意	地区	江の島	1	80.64	1990/03/26	片瀬
環境総務課	その他	片瀬東浜公衆便所	任意	地区	片瀬海岸	1	62.90	1989/07/17	片瀬
環境総務課	その他	片瀬江の島公衆便所	任意	地区	片瀬海岸	1	55.33	1991/12/25	片瀬
環境総務課	その他	竜野ヶ岡公衆便所	任意	地区	江の島	1	19.94	1995/03/22	片瀬
観光課	産業・観光施設	江の島中津宮広場公衆トイレ	任意	地区	江の島	1	54.86	2020/03/26	片瀬
観光課	産業・観光施設	江の島サムエル・コッキング苑	任意	地区	江の島	7	407.94	1964/10/01	片瀬
観光課	産業・観光施設	稚児ヶ淵レストハウス	任意	地区	江の島	1	113.17	2015/11/12	片瀬
観光課	産業・観光施設	片瀬江の島観光案内所	任意	地区	片瀬海岸	1	49.83	1991/12/25	片瀬
観光課	産業・観光施設	藤沢市観光センター	任意	地区	片瀬海岸	1	396.99	2007/04/13	片瀬
みどり保全課	その他	片瀬三丁目緑地	任意	地区	片瀬	1	43.49	1966/01/01	片瀬
片瀬公民館	生涯学習施設	片瀬しおさいセンター	任意	地区	片瀬	2	1,503.75	1997/03/13	片瀬
青少年課	子ども青少年施設	片瀬子どもの家	任意	地区	片瀬	1	180.90	1985/02/28	片瀬
管財課	その他	元観光課倉庫	任意	地区	江の島	1	14.87	1966/08/25	片瀬
産業労働課	その他	元なぎさ事務所	任意	地区	片瀬海岸	1	167.28	1992/03/26	片瀬

③ 明治地区（18施設、78棟、38,251.24㎡）

所管課	施設分類	施設名称	分類1	分類2	住所	棟数	合計延床面積 (㎡)	建築年月日	13地区
消防総務課	消防施設	第11分団器具置場	義務	地区	羽鳥	3	239.46	1973/03/31	明治
消防総務課	消防施設	南消防署明治出張所	義務	地区	辻堂新町	2	634.34	2006/10/25	明治
防災政策課	その他	藤沢市防災備蓄倉庫(羽鳥中学校)	任意	地区	羽鳥	1	14.40	2016/03/25	明治
学校施設課	学校施設	明治小学校	義務	地区	城南	23	7,456.00	1979/03/27	明治
学校施設課	学校施設	羽鳥小学校	義務	地区	羽鳥	15	6,430.61	1973/03/29	明治
学校施設課	学校施設	明治中学校	義務	地区	辻堂新町	5	7,933.89	1970/03/31	明治
学校施設課	学校施設	羽鳥中学校	義務	地区	羽鳥	11	6,997.20	1986/03/31	明治
公園課	公園施設	神台公園	任意	地区	辻堂神台	1	55.21	2012/02/10	明治
市民自治推進課	コミュニティ施設	羽鳥市民の家	任意	地区	羽鳥	2	194.60	1978/03/10	明治
市民自治推進課	コミュニティ施設	明治市民の家	任意	地区	城南	1	167.69	1987/08/31	明治
明治市民センター	コミュニティ施設	明治市民センター	任意	地区	辻堂新町	5	3,363.78	1987/03/05	明治
保育課	子ども青少年施設	明治保育園	任意	地区	城南	2	389.45	1968/04/08	明治
保育課	子ども青少年施設	高山保育園	任意	地区	辻堂新町	2	738.68	1979/03/31	明治
環境総務課	その他	辻堂駅北口公衆便所	任意	地区	辻堂神台	1	65.65	2009/10/19	明治
環境総務課	その他	辻堂駅西口公衆便所	任意	地区	辻堂神台	1	38.04	2009/12/28	明治
道路河川総務課	その他	辻堂駅北口自転車等駐車場	任意	地区	辻堂新町	1	2,454.62	1990/03/31	明治
道路河川総務課	その他	辻堂駅北口交通広場自転車駐車場	任意	地区	辻堂神台	1	921.60	2009/07/03	明治
青少年課	子ども青少年施設	羽鳥子どもの家	任意	地区	羽鳥	1	156.02	1986/03/31	明治

④ 御所見地区（21施設、107棟、45,794.27㎡）

所管課	施設分類	施設名称	分類1	分類2	住所	棟数	合計延床面積 (㎡)	建築年月日	13地区
消防総務課	消防施設	北消防署御所見出張所	義務	地区	用田	3	452.34	1978/03/31	御所見
警防課	消防施設	第28分団器具置場	義務	地区	宮原	1	78.32	1996/02/27	御所見
警防課	消防施設	第27分団器具置場	義務	地区	打戻	1	81.15	1989/03/31	御所見
警防課	消防施設	第31分団器具置場	義務	地区	葛原	1	63.44	2002/03/05	御所見
警防課	消防施設	第26分団器具置場	義務	地区	瀬郷	1	63.76	1993/10/01	御所見
警防課	消防施設	第29分団器具置場	義務	地区	菖蒲沢	1	63.44	2006/03/03	御所見
北部環境事業所	環境施設	葛原最終処分場	義務	市域	葛原	2	143.00	1981/03/10	御所見
北部環境事業所	環境施設	葛原第二最終処分場	義務	市域	葛原	4	101.84	1989/04/01	御所見
北部環境事業所	環境施設	女坂最終処分場	義務	市域	用田	2	414.32	1996/11/29	御所見
学校施設課	学校施設	御所見小学校	義務	地区	打戻	17	6,362.91	1985/03/29	御所見
学校施設課	学校施設	中里小学校	義務	地区	瀬郷	17	5,889.28	1978/07/15	御所見
学校施設課	学校施設	御所見中学校	義務	地区	用田	16	5,984.00	1973/08/09	御所見
住宅政策課	市営住宅	市営古里住宅	任意	市域	打戻	21	20,456.84	1974/03/22	御所見
市民自治推進課	コミュニティ施設	菖蒲沢市民の家	任意	地区	菖蒲沢	1	167.27	1980/02/18	御所見
市民自治推進課	コミュニティ施設	中里市民の家	任意	地区	瀬郷	1	168.40	1984/03/31	御所見
市民自治推進課	コミュニティ施設	用田市民の家	任意	地区	用田	1	167.27	1987/03/30	御所見
御所見市民センター	コミュニティ施設	御所見市民センター	任意	地区	打戻	1	2,499.89	2009/03/09	御所見
青少年課	子ども青少年施設	少年の森	任意	地区	打戻	8	510.32	1980/02/25	御所見
青少年課	子ども青少年施設	中里子どもの家	任意	地区	打戻	1	362.72	2010/11/01	御所見
スポーツ推進課	生涯学習施設	葛原スポーツ広場	任意	市域	葛原	3	11.51	2008/03/28	御所見
郷土歴史課	生涯学習施設	御所見収蔵庫	任意	市域	打戻	4	1,752.25	1972/10/19	御所見

⑤ 遠藤地区（15施設、85棟、43,805.94㎡）

所管課	施設分類	施設名称	分類1	分類2	住所	棟数	合計延床面積 (㎡)	建築年月日	13地区
消防総務課	消防施設	北消防署遠藤出張所	義務	地区	遠藤	1	981.88	2017/03/10	遠藤
警防課	消防施設	第19分団器具置場	義務	地区	遠藤	1	73.32	1998/03/20	遠藤
警防課	消防施設	第20分団器具置場	義務	地区	遠藤	1	62.08	2001/03/02	遠藤
環境事業センター	環境施設	環境事業センター	義務	市域	北部区画整理	2	2,788.43	2023/01/31	遠藤
学校施設課	学校施設	秋葉台小学校	義務	地区	遠藤	23	6,666.47	1965/04/01	遠藤
学校施設課	学校施設	秋葉台中学校	義務	地区	遠藤	15	5,967.76	1991/02/26	遠藤
住宅政策課	市営住宅	市営遠藤第一住宅	任意	市域	遠藤	11	3,216.38	1995/03/01	遠藤
住宅政策課	市営住宅	市営永山住宅	任意	市域	遠藤	8	5,618.71	1987/03/25	遠藤
公園課	公園施設	秋葉台公園	任意	地区	石川	14	15,604.97	1984/10/01	遠藤
市民自治推進課	コミュニティ施設	遠藤市民の家	任意	地区	遠藤	1	168.93	1985/03/29	遠藤
遠藤市民センター	コミュニティ施設	遠藤市民センター	任意	地区	遠藤	4	2,114.89	1972/02/15	遠藤
環境総務課	その他	湘南ライフタウン公衆便所	任意	地区	遠藤	1	25.55	2018/10/11	遠藤
公園課	公園施設	遠藤笹窪谷公園	任意	地区	遠藤	1	232.90	2022/03/30	遠藤
青少年課	子ども青少年施設	秋葉台子どもの家	任意	地区	遠藤	1	156.02	1994/03/17	遠藤
青少年課	子ども青少年施設	日本小学校遠藤児童センター(遠藤市民センター内併設施設)	任意	地区	遠藤	1	127.65	2023/01/31	遠藤

⑥ 長後地区 (29施設、110棟、49,477.26㎡)

所管課	施設分類	施設名称	分類1	分類2	住所	棟数	合計延床面積 (㎡)	建築年月日	13地区
消防総務課	消防施設	北消防署長後出張所	義務	地区	長後	1	533.47	1992/06/12	長後
警防課	消防施設	第18分団器具置場	義務	地区	下土棚	1	63.44	2005/03/03	長後
警防課	消防施設	第22分団器具置場	義務	地区	高倉	1	71.38	1997/03/27	長後
警防課	消防施設	第23分団器具置場	義務	地区	長後	1	63.76	1990/03/20	長後
警防課	消防施設	第25分団器具置場	義務	地区	長後	1	63.76	1992/03/21	長後
警防課	消防施設	第21分団器具置場	義務	地区	高倉	1	73.32	1999/03/19	長後
警防課	消防施設	第24分団器具置場	義務	地区	高倉	1	62.54	2004/03/09	長後
防災政策課	その他	藤沢市防災備蓄倉庫(長後小学校)	任意	地区	長後	1	14.40	2017/03/08	長後
防災政策課	その他	藤沢市防災備蓄倉庫(長後市民センター多目的広場)	任意	地区	長後	7	152.36	2018/11/09	長後
北部環境事業所	環境施設	長後中分最終処分場	義務	市域	長後	1	18.00	1980/03/31	長後
学校施設課	学校施設	長後小学校	義務	地区	長後	17	6,961.00	1989/03/31	長後
学校施設課	学校施設	富士見台小学校	義務	地区	下土棚	19	6,273.00	1967/03/31	長後
学校施設課	学校施設	長後中学校	義務	地区	下土棚	5	9,172.00	1983/01/31	長後
学校施設課	学校施設	高倉中学校	義務	地区	高倉	15	6,708.81	1982/03/30	長後
住宅政策課	市営住宅	市営長後住宅	任意	市域	長後	9	6,220.75	1988/07/25	長後
住宅政策課	市営住宅	市営高倉住宅	任意	市域	高倉	8	2,279.67	1992/11/13	長後
市民自治推進課	コミュニティ施設	高倉市民の家	任意	地区	高倉	2	209.47	1976/03/31	長後
市民自治推進課	コミュニティ施設	下土棚市民の家	任意	地区	下土棚	1	172.24	1977/03/31	長後
市民自治推進課	コミュニティ施設	長後滝山市民の家	任意	地区	長後	2	198.74	1982/01/28	長後
市民自治推進課	コミュニティ施設	七ツ木市民の家	任意	地区	高倉	2	192.73	1986/03/03	長後
長後市民センター	コミュニティ施設	長後市民センター	任意	地区	長後	5	3,019.71	1985/03/11	長後
高齢者支援課	福祉施設	長後老人憩の家	任意	市域	長後	1	131.23	1975/04/23	長後
高齢者支援課	福祉施設	老人福祉センターこぶし荘	任意	市域	下土棚	1	4,937.82	1998/12/28	長後
みどり保全課	その他	長後憩いの森便所	任意	地区	長後	1	8.16	2008/03/31	長後
環境総務課	その他	長後駅西口公衆便所	任意	地区	下土棚	1	20.00	2003/03/25	長後
道路河川総務課	その他	移動自転車等北保管所	任意	地区	長後	2	448.42	1996/03/29	長後
道路河川総務課	その他	長後駅東口自転車等駐車場	任意	地区	長後	1	1,210.22	1993/01/31	長後
道路河川総務課	その他	長後駅西口自転車等駐車場	任意	地区	下土棚	1	7.86	2015/03/01	長後
青少年課	子ども青少年施設	長後子どもの家	任意	地区	高倉	1	189.00	1990/10/18	長後

⑦ 辻堂地区 (26施設、112棟、58,527.46㎡)

所管課	施設分類	施設名称	分類1	分類2	住所	棟数	合計延床面積 (㎡)	建築年月日	13地区
消防総務課	消防施設	南消防署辻堂出張所	義務	地区	辻堂西海岸	1	1,091.22	2021/07/13	辻堂
防災政策課	その他	藤沢市防災備蓄倉庫(長久保公園)	任意	地区	辻堂太平台	1	16.20	2014/03/31	辻堂
学校施設課	学校施設	辻堂小学校	義務	地区	辻堂東海岸	18	7,065.00	1962/04/01	辻堂
学校施設課	学校施設	八松小学校	義務	地区	辻堂元町	14	5,905.00	1968/01/31	辻堂
学校施設課	学校施設	高砂小学校	義務	地区	辻堂西海岸	10	7,186.90	1990/03/31	辻堂
学校施設課	学校施設	浜見小学校	義務	地区	辻堂西海岸	13	5,594.00	1979/03/31	辻堂
学校施設課	学校施設	湘洋中学校	義務	地区	辻堂東海岸	9	9,250.68	1989/05/31	辻堂
学校施設課	学校施設	高浜中学校	義務	地区	辻堂西海岸	11	5,828.00	1973/09/11	辻堂
学校施設課	学校施設	白浜養護学校	義務	地区	辻堂西海岸	7	6,733.88	1997/07/11	辻堂
公園課	公園施設	辻堂元町六丁目公園	任意	地区	辻堂元町	2	44.94	2014/04/25	辻堂
公園課	公園施設	辻堂元町六丁目第二公園	任意	地区	辻堂元町	1	22.47	2014/06/23	辻堂
公園課	公園施設	猪王面公園	任意	地区	辻堂元町	1	19.44	2014/06/23	辻堂
公園課	公園施設	辻堂南部公園	任意	地区	辻堂西海岸	1	90.90	1993/10/18	辻堂
市民自治推進課	コミュニティ施設	辻堂南部市民の家	任意	地区	辻堂	2	258.96	1976/03/31	辻堂
市民自治推進課	コミュニティ施設	辻堂市民の家	任意	地区	辻堂元町	2	202.88	1981/03/28	辻堂
市民自治推進課	コミュニティ施設	辻堂東海岸市民の家	任意	地区	辻堂東海岸	1	234.22	1998/03/31	辻堂
市民自治推進課	コミュニティ施設	辻堂砂山市民の家	任意	地区	辻堂西海岸	1	371.83	2002/07/26	辻堂
辻堂市民センター	コミュニティ施設	辻堂市民センター	任意	地区	辻堂東海岸	1	4,079.99	2021/07/09	辻堂
環境総務課	その他	辻堂駅南口公衆便所	任意	地区	辻堂	1	32.75	1988/03/31	辻堂
公園課	公園施設	長久保公園(都市緑化植物園)	任意	地区	辻堂太平台	7	851.80	1988/03/22	辻堂
道路河川総務課	その他	辻堂駅南口自転車駐車場	任意	地区	辻堂	1	948.30	1990/03/31	辻堂
総合市民図書館	生涯学習施設	辻堂市民図書館	任意	市域	辻堂	1	1,651.84	1993/02/24	辻堂
青少年課	子ども青少年施設	辻堂青少年会館	任意	地区	辻堂	3	250.93	1963/03/15	辻堂
青少年課	子ども青少年施設	八松子どもの家	任意	地区	辻堂元町	1	156.02	1992/02/12	辻堂
青少年課	子ども青少年施設	辻堂児童館	任意	地区	辻堂東海岸	1	241.50	1998/03/30	辻堂
青少年課	子ども青少年施設	辻堂砂山児童館	任意	地区	辻堂西海岸	1	397.81	2002/07/26	辻堂

⑧ 善行地区（24施設、81棟、48,087.73㎡）

所管課	施設分類	施設名称	分類1	分類2	住所	棟数	合計延床面積 (㎡)	建築年月日	13地区
消防総務課	出張所	北消防署善行出張所	義務	地区	善行	3	329.45	1980/03/25	善行
防災政策課	その他	藤沢市防災備蓄倉庫(善行)	任意	地区	善行団地	1	32.15	1973/04/01	善行
防災政策課	その他	藤沢市防災備蓄倉庫(住居環境スポーツセンター)	任意	地区	稲荷	1	18.54	2023/03/28	善行
環境保全課	環境施設	環境分析センター	任意	市域	本藤沢	1	263.67	2014/10/09	善行
石名坂環境事業所	環境施設	石名坂環境事業所	義務	市域	本藤沢	5	13,813.12	1984/03/31	善行
環境事業センター	環境施設	南部収集事務所	義務	市域	稲荷	1	1,282.60	1999/02/24	善行
農業水産課	その他	西俣野排水機場	任意	地区	西俣野	1	115.50	1994/03/31	善行
学校施設課	学校施設	善行小学校	義務	地区	善行団地	7	7,860.79	1974/07/20	善行
学校施設課	学校施設	大越小学校	義務	地区	善行坂	14	6,131.00	1971/03/31	善行
学校施設課	学校施設	善行中学校	義務	地区	石川	14	7,063.76	1980/02/22	善行
公園課	公園施設	引地川緑地(稲荷)	任意	地区	稲荷	1	86.64	2003/02/24	善行
市民自治推進課	コミュニティ施設	立石市民の家	任意	地区	立石	1	166.44	1983/07/19	善行
市民自治推進課	コミュニティ施設	善行乾塚市民の家	任意	地区	善行	2	199.98	1986/04/02	善行
善行市民センター	コミュニティ施設	善行市民センター	任意	地区	善行	2	3,213.77	2019/12/12	善行
善行市民センター	コミュニティ施設	善行市民センター-駐車場等用地	任意	地区	善行	1	99.00	2019/12/12	善行
保育課	子ども青少年施設	善行保育園	任意	地区	善行	4	625.44	1966/04/18	善行
保育課	子ども青少年施設	善行乳児保育園	任意	地区	善行	4	391.95	1984/08/06	善行
高齢者支援課	福祉施設	老人福祉センターやすらぎ荘	任意	市域	稲荷	7	1,808.90	1969/05/01	善行
高齢者支援課	福祉施設	善行老人憩の家	任意	市域	善行団地	1	148.07	1975/04/21	善行
青少年課	子ども青少年施設	大越子どもの家	任意	地区	善行坂	1	156.02	1988/03/31	善行
青少年課	子ども青少年施設	俣野子どもの家	任意	地区	亀井野	1	162.86	1996/03/22	善行
スポーツ推進課	生涯学習施設	石名坂温水プール	任意	市域	本藤沢	2	2,921.21	1986/10/01	善行
教育指導課	教育施設	藤沢市学校教育相談センター-善行分室	任意	市域	善行	1	600.00	2008/03/25	善行
管財課	その他	旧市営唐池住宅	任意	市域	善行坂	5	596.87	1966/03/28	善行

⑨ 湘南大庭地区（31施設、150棟、89,037.98㎡）

所管課	施設分類	施設名称	分類1	分類2	住所	棟数	合計延床面積 (㎡)	建築年月日	13地区
消防総務課	消防施設	北消防署西部出張所	義務	地区	大庭	2	399.28	1985/03/29	湘南大庭
警防課	消防施設	第12分団器具置場	義務	地区	大庭	1	63.76	1991/03/28	湘南大庭
防災政策課	その他	藤沢市防災備蓄倉庫(駒寄小学校)	任意	地区	大庭	1	14.40	2016/03/25	湘南大庭
防災政策課	その他	藤沢市防災備蓄倉庫(滝の沢小学校)	任意	地区	遠藤	1	14.40	2016/03/25	湘南大庭
学校施設課	学校施設	大庭小学校	義務	地区	大庭	18	7,682.39	1976/03/31	湘南大庭
学校施設課	学校施設	滝の沢小学校	義務	地区	遠藤	14	7,733.48	1979/03/31	湘南大庭
学校施設課	学校施設	駒寄小学校	義務	地区	大庭	12	6,011.33	1981/03/31	湘南大庭
学校施設課	学校施設	小糸小学校	義務	地区	大庭	13	6,566.67	1982/07/09	湘南大庭
学校施設課	学校施設	大庭中学校	義務	地区	大庭	12	7,661.89	1980/03/31	湘南大庭
学校施設課	学校施設	滝の沢中学校	義務	地区	遠藤	13	8,156.49	1982/03/30	湘南大庭
住宅政策課	市営住宅	市営遠藤第二住宅	任意	市域	遠藤	18	14,358.49	1976/03/25	湘南大庭
住宅政策課	市営住宅	市営滝ノ沢住宅	任意	市域	遠藤	11	8,626.88	1977/03/17	湘南大庭
公園課	公園施設	小糸台公園	任意	地区	大庭	1	22.85	1989/03/31	湘南大庭
公園課	公園施設	大庭城址公園	任意	地区	大庭	4	330.02	1985/09/14	湘南大庭
公園課	公園施設	遠藤公園	任意	地区	遠藤	1	28.80	1985/08/01	湘南大庭
公園課	公園施設	舟地藏公園	任意	地区	大庭	1	23.80	1989/04/10	湘南大庭
公園課	公園施設	二番構公園	任意	地区	大庭	1	41.00	1985/08/01	湘南大庭
福祉総務課	保健医療関連施設	大庭台墓園	義務	市域	大庭	8	6,068.04	1971/03/31	湘南大庭
市民自治推進課	コミュニティ施設	駒寄市民の家	任意	地区	大庭	1	231.45	1992/03/31	湘南大庭
市民自治推進課	コミュニティ施設	小糸市民の家	任意	地区	大庭	1	236.83	1994/03/23	湘南大庭
市民自治推進課	コミュニティ施設	大庭市民の家	任意	地区	大庭	1	247.60	1996/03/26	湘南大庭
市民自治推進課	コミュニティ施設	滝の沢市民の家	任意	地区	遠藤	1	232.70	1997/03/11	湘南大庭
湘南大庭市民センター	コミュニティ施設	湘南大庭市民センター	任意	地区	大庭	2	2,533.79	1985/11/06	湘南大庭
湘南大庭市民センター	コミュニティ施設	湘南大庭市民センター-事業用地	任意	地区	大庭	1	10.84	2012/07/25	湘南大庭
保育課	子ども青少年施設	小糸保育園	任意	地区	大庭	3	856.17	1982/03/31	湘南大庭
高齢者支援課	福祉施設	こまよせ荘	任意	地区	大庭	1	367.00	1994/03/22	湘南大庭
地域保健課	保健医療関連施設	北保健センター	義務	市域	大庭	1	1,867.43	1994/03/22	湘南大庭
福祉総務課	保健医療関連施設	斎場	義務	市域	大庭	2	1,377.71	1986/07/29	湘南大庭
総合市民図書館	生涯学習施設	湘南大庭市民図書館	任意	市域	大庭	2	2,097.14	1997/11/28	湘南大庭
青少年課	子ども青少年施設	大庭子どもの家	任意	地区	大庭	1	201.90	1989/03/31	湘南大庭
地域医療推進課	保健医療関連施設	保健医療センター	義務	市域	大庭	1	4,973.45	1994/03/22	湘南大庭

⑩ 湘南台地区（20施設、87棟、71,663.56㎡）

所管課	施設分類	施設名称	分類1	分類2	住所	棟数	合計延床面積 (㎡)	建築年月日	13地区
消防総務課	消防施設	北消防署	義務	市域	湘南台	4	1,467.23	1982/03/02	湘南台
警防課	消防施設	第17分団器具置場	義務	地区	湘南台	1	59.66	1999/12/24	湘南台
北部環境事業所	環境施設	北部環境事業所	義務	市域	石川	7	14,193.57	1982/10/08	湘南台
北部環境事業所	その他	円行ポンプ場	任意	市域	円行	1	15.00	1986/01/08	湘南台
北部環境事業所	環境施設	リサイクルプラザ藤沢	義務	市域	桐原町	6	12,637.45	2013/04/01	湘南台
道路維持課	その他	資材置場	任意	地区	湘南台	3	129.40	1988/03/24	湘南台
学校施設課	学校施設	湘南台小学校	義務	地区	湘南台	15	7,154.99	1973/03/31	湘南台
学校施設課	学校施設	湘南台中学校	義務	地区	湘南台	16	7,562.07	1981/07/24	湘南台
住宅政策課	市営住宅	市営渋谷ヶ原住宅	任意	市域	湘南台	18	6,702.89	1965/03/29	湘南台
公園課	公園施設	桐原公園	任意	地区	桐原町	1	16.91	2010/03/31	湘南台
公園課	公園施設	湘南台公園	任意	地区	湘南台	2	85.20	1977/03/31	湘南台
公園課	公園施設	円行公園	任意	地区	湘南台	1	19.56	2012/02/27	湘南台
市民自治推進課	コミュニティ施設	円行市民の家	任意	地区	円行	1	179.70	1989/03/27	湘南台
保育課	子ども青少年施設	湘南台保育園	任意	地区	湘南台	3	739.55	1973/03/28	湘南台
保育課	子ども青少年施設	しぶやがはら保育園	任意	地区	湘南台	1	1,345.03	2016/02/29	湘南台
環境総務課	その他	湘南台駅地下公衆便所	任意	地区	湘南台	1	81.36	1999/11/01	湘南台
総合市民図書館	生涯学習施設	総合市民図書館	任意	市域	湘南台	2	4,725.93	1986/06/07	湘南台
青少年課	子ども青少年施設	湘南台子どもの家	任意	地区	湘南台	1	161.70	1984/03/31	湘南台
文化芸術課	生涯学習施設	湘南台文化センター	任意	地区	湘南台	2	14,315.34	1989/06/13	湘南台
管財課	その他	四ツ辻団地自治会館	任意	地区	湘南台	1	71.02	1966/08/05	湘南台

⑪ 鶴沼地区（40施設、136棟、113,448.98㎡）

所管課	施設分類	施設名称	分類1	分類2	住所	棟数	合計延床面積 (㎡)	建築年月日	13地区
消防総務課	消防施設	南消防署鶴沼出張所	義務	地区	鶴沼海岸	1	407.34	1990/03/15	鶴沼
消防総務課	消防施設	南消防署苅田出張所	義務	地区	本鶴沼	4	440.86	1971/12/15	鶴沼
消防総務課	消防施設	南消防署	義務	市域	鶴沼東	2	3,877.99	1995/08/31	鶴沼
警防課	消防施設	第7分団器具置場	義務	地区	鶴沼石上	1	71.48	2009/03/31	鶴沼
警防課	消防施設	第4分団器具置場	義務	地区	鶴沼海岸	1	65.55	2006/03/22	鶴沼
防災政策課	その他	藤沢市防災備蓄倉庫(秋父宮記念体育館)	任意	地区	鶴沼東	1	9.90	2014/03/28	鶴沼
防災政策課	その他	藤沢市防災備蓄倉庫(市民会館)	任意	地区	鶴沼東	1	9.77	2015/03/26	鶴沼
防災政策課	その他	藤沢市防災備蓄倉庫(鶴沼中学校)	任意	地区	鶴沼桜が岡	1	14.40	2017/03/08	鶴沼
学校施設課	学校施設	鶴沼小学校	義務	地区	本鶴沼	18	6,690.90	1981/03/31	鶴沼
学校施設課	学校施設	鶴洋小学校	義務	地区	鶴沼桜が岡	18	6,897.67	1989/10/16	鶴沼
学校施設課	学校施設	鶴南小学校	義務	地区	鶴沼海岸	10	6,800.14	1970/03/31	鶴沼
学校施設課	学校施設	鶴沼中学校	義務	地区	鶴沼桜が岡	7	8,486.75	1969/09/01	鶴沼
住宅政策課	市営住宅	市営鶴沼住宅	任意	市域	鶴沼海岸	14	9,401.61	1984/03/15	鶴沼
住宅政策課	市営住宅	市営サンルバ・藤沢住宅	任意	市域	鶴沼	1	2,682.40	1990/03/29	鶴沼
公園課	公園施設	鶴沼海浜公園	任意	地区	鶴沼海岸	3	254.3	2024/05/24	鶴沼
公園課	公園施設	奥田公園	任意	地区	鶴沼東	4	10,567.54	1980/12/12	鶴沼
公園課	公園施設	八部公園	任意	地区	鶴沼海岸	7	8,318.61	1968/06/24	鶴沼
公園課	公園施設	引地川緑地(鶴沼海岸)	任意	地区	鶴沼海岸	1	46.33	1991/03/25	鶴沼
市民自治推進課	コミュニティ施設	本鶴沼市民の家	任意	地区	本鶴沼	1	169.55	2008/01/21	鶴沼
市民自治推進課	コミュニティ施設	鶴南市民の家	任意	地区	鶴沼海岸	1	130.23	1979/04/13	鶴沼
市民自治推進課	コミュニティ施設	鶴沼藤が谷市民の家	任意	地区	鶴沼藤が谷	1	228.76	1993/03/30	鶴沼
市民自治推進課	コミュニティ施設	鶴沼橋市民の家	任意	地区	鶴沼橋	1	169.82	1933/10/01	鶴沼
鶴沼市民センター	コミュニティ施設	鶴沼市民センター	任意	地区	鶴沼海岸	2	2,803.90	1981/03/16	鶴沼
文化芸術課	生涯学習施設	市民会館	任意	市域	鶴沼東	6	10,763.23	1968/08/14	鶴沼
保育課	子ども青少年施設	藤沢保育園	任意	地区	鶴沼石上	4	1,316.33	1987/01/26	鶴沼
保育課	子ども青少年施設	児童保育園新園舎(鶴南小学校内複合施設)	任意	地区	鶴沼海岸	1	2,235.21	2022/03/08	鶴沼
高齢者支援課	福祉施設	老人福祉センター湘南なぎさ荘	任意	市域	鶴沼海岸	1	3,149.12	1991/04/02	鶴沼
障がい者支援課	福祉施設	太陽の家	任意	市域	鶴沼海岸	7	4,713.10	1975/04/23	鶴沼
地域保健課	保健医療関連施設	藤沢市保健所・南保健センター	義務	市域	鶴沼	1	6,145.20	2006/01/24	鶴沼
道路河川総務課	その他	鶴沼海岸駅自転車等駐車場	任意	地区	鶴沼海岸	1	1,181.60	1994/03/31	鶴沼
道路河川総務課	その他	藤沢駅南口自転車等駐車場	任意	地区	南藤沢	1	1,405.79	1990/09/01	鶴沼
総合市民図書館	生涯学習施設	南市民図書館	任意	市域	鶴沼東	3	1,314.70	1963/08/31	鶴沼
青少年課	子ども青少年施設	鶴沼子どもの家	任意	地区	本鶴沼	1	156.02	1987/08/26	鶴沼
青少年課	子ども青少年施設	鶴南子どもの家	任意	地区	鶴沼海岸	1	156.02	1991/03/31	鶴沼
青少年課	子ども青少年施設	鶴洋児童館	任意	地区	鶴沼桜が岡	1	302.79	2000/06/23	鶴沼
青少年課	子ども青少年施設	鶴南小学校後援児童クラブ(鶴南小学校内複合施設)	任意	地区	鶴沼海岸	1	253.12	2022/03/08	鶴沼
スポーツ推進課	生涯学習施設	秩父宮記念体育館	任意	市域	鶴沼東	1	10,967.87	1997/03/10	鶴沼
道路維持課	その他	藤沢駅南口エレベーター棟	任意	地区	南藤沢	1	70.36	1993/12/01	鶴沼
高齢者支援課	福祉施設	旧高木邸市有地	任意	地区	鶴沼海岸	1	143.53	1939/08/18	鶴沼
保育課	その他	元浜見保育園	任意	地区	鶴沼海岸	3	629.19	1972/03/31	鶴沼

⑫ 藤沢地区（54施設、158棟、143,900.91㎡）

所管課	施設分類	施設名称	分類1	分類2	住所	棟数	合計延床面積 (㎡)	建築年月日	13地区
管財課	市庁舎	市役所本庁舎	義務	市域	朝日町	1	35,344.31	2017/12/11	藤沢
管財課	市庁舎	市役所分庁舎	義務	市域	藤沢	1	12,532.36	1983/05/24	藤沢
管財課	市庁舎	防災センター敷地	義務	市域	朝日町	1	3,731.19	2002/02/20	藤沢
消防総務課	消防施設	藤沢市消防局救急ワークステーション	義務	市域	藤沢	1	406.64	2013/07/09	藤沢
警防課	消防施設	第8分団器具置場	義務	地区	西富	1	58.60	2014/03/31	藤沢
防災政策課	その他	藤沢市防災備蓄倉庫(大鋸)	任意	地区	大鋸	1	20.40	2015/03/25	藤沢
防災政策課	その他	藤沢市防災備蓄倉庫(大鋸小学校)	任意	地区	大鋸	1	14.40	2016/03/25	藤沢
環境保全課	その他	藤沢橋自動車排出ガス測定局	任意	市域	藤沢	1	49.70	1999/03/30	藤沢
北部環境事業所	環境施設	谷根最終処分場	義務	市域	西富	2	46.92	1979/09/20	藤沢
学校施設課	学校施設	藤沢小学校	義務	地区	本町	16	6,219.00	1971/03/31	藤沢
学校施設課	学校施設	本町小学校	義務	地区	本町	12	8,461.93	1973/02/28	藤沢
学校施設課	学校施設	大道小学校	義務	地区	朝日町	17	6,852.81	1956/04/01	藤沢
学校施設課	学校施設	大鋸小学校	義務	地区	大鋸	14	5,407.16	1980/03/31	藤沢
学校施設課	学校施設	大清水小学校	義務	地区	大鋸	14	5,241.89	1983/07/18	藤沢
学校施設課	学校施設	第一中学校	義務	地区	鶴沼神明	4	9,455.26	1973/08/17	藤沢
学校施設課	学校施設	藤ヶ岡中学校	義務	地区	藤が岡	4	10,746.09	2000/11/27	藤沢
学校施設課	学校施設	大清水中学校	義務	地区	大鋸	16	6,291.67	1984/03/05	藤沢
住宅政策課	市営住宅	市営緑ヶ丘住宅	任意	市域	大鋸	1	1,563.62	2000/02/29	藤沢
公園課	公園施設	伊勢山緑地	任意	地区	藤沢	1	12.15	1995/03/29	藤沢
公園課	公園施設	烏森公園	任意	地区	鶴沼神明	1	13.97	2014/02/07	藤沢
公園課	公園施設	柄沢公園	任意	地区	藤が岡	1	14.22	2014/03/28	藤沢
公園課	公園施設	翠ヶ丘公園	任意	地区	西富	1	29.92	1987/03/30	藤沢
公園課	公園施設	御殿辺公園	任意	地区	藤沢	2	7.35	1993/03/31	藤沢
公園課	公園施設	外原公園	任意	地区	大鋸	1	2.98	1999/02/17	藤沢
市民自治推進課	コミュニティ施設	大清水市民の家	任意	地区	藤沢	1	168.52	1980/03/31	藤沢
市民自治推進課	コミュニティ施設	藤沢市民の家	任意	地区	藤沢	1	136.63	1981/03/31	藤沢
市民自治推進課	コミュニティ施設	大鋸市民の家	任意	地区	大鋸	1	165.62	1988/03/29	藤沢
市民自治推進課	コミュニティ施設	藤が岡市民の家(藤一teria内)	任意	地区	藤が岡	1	260.87	2021/03/13	藤沢
市民相談情報課	市庁舎	文書館	義務	市域	朝日町	3	690.24	1985/03/04	藤沢
高齢者支援課	福祉施設	生きがい福祉センター	任意	市域	鶴沼神明	4	994.90	2015/06/29	藤沢
福祉総務課	保健医療関連施設	藤沢聖苑	義務	市域	大鋸	2	3,085.07	1991/06/13	藤沢
地域共生社会推進室	コミュニティ施設	ふじなみ交流センター	任意	地区	本町	1	176.02	2019/01/29	藤沢
環境総務課	その他	藤沢駅北口公衆便所	任意	地区	藤沢	1	28.67	1989/05/22	藤沢
道路河川総務課	その他	藤沢駅北口市役所前第1自転車等駐車場	任意	地区	藤沢	1	848.50	1988/11/01	藤沢
道路河川総務課	その他	藤沢駅北口市役所前第2自転車等駐車場	任意	地区	藤沢	1	350.62	1989/03/31	藤沢
道路河川総務課	その他	移動自転車等南保管所	任意	地区	鶴沼神明	4	381.83	1990/10/11	藤沢
道路河川総務課	その他	藤沢駅北口第2自転車等駐車場	任意	地区	藤沢	1	1,996.30	2015/03/11	藤沢
道路河川総務課	その他	移動自転車等南保管所第2	任意	地区	鶴沼神明	1	315.00	2007/04/01	藤沢
教務課	教育施設	看護専門学校	任意	市域	藤沢	2	4,301.38	1996/08/07	藤沢
藤沢公民館	生涯学習施設	済美館	任意	地区	本町	1	1,162.94	1990/10/20	藤沢
藤沢公民館	生涯学習施設	藤沢公民館・労働会館等複合施設	任意	地区	本町	1	7,932.14	2019/02/28	藤沢
藤沢公民館	コミュニティ施設	新全-安心ステーション/新全コミュニティベース(藤一teria内)	任意	地区	藤が岡	1	50.22	2021/03/13	藤沢
青少年課	子ども青少年施設	本町子どもの家	任意	地区	本町	1	159.56	1993/02/23	藤沢
青少年課	子ども青少年施設	大鋸児童館	任意	地区	大鋸	1	240.67	1997/03/31	藤沢
青少年課	子ども青少年施設	青少年会館	任意	地区	朝日町	1	921.14	1996/09/30	藤沢
青少年課	子ども青少年施設	大道子どもの家(藤一teria内)	任意	地区	藤が岡	1	203.27	2021/03/13	藤沢
青少年課	子ども青少年施設	テッチロ児童クラブ(藤一teria内)	任意	地区	藤が岡	1	169.73	2021/03/13	藤沢
道路河川総務課	その他	藤沢駅北口自転車駐車場	任意	地区	藤沢	1	1,499.94	1996/11/01	藤沢
保育課	子ども青少年施設	藤一teria(藤が岡二丁目地区再開発事業用地)1	任意	地区	藤が岡	1	2,160.43	2021/03/13	藤沢
親子すこやか課	子ども青少年施設	藤一teria(藤が岡二丁目地区再開発事業用地)2	任意	地区	藤が岡	1	157.94	2021/03/13	藤沢
街なみ景観課	その他	旧桔梗屋	任意	市域	藤沢	3	396.93	1911/01/01	藤沢
教育指導課	教育施設	教育文化センター	任意	市域	大鋸	1	1,808.74	1982/03/08	藤沢
郷土歴史課	生涯学習施設	ふじさわ宿交流館	任意	市域	西富	1	381.03	2016/04/20	藤沢
郷土歴史課	その他	有田家住宅	任意	市域	大鋸	2	231.52	1931/04/01	藤沢

⑬ 村岡地区（18施設、79棟、30,820.63㎡）

所管課	施設分類	施設名称	分類1	分類2	住所	棟数	合計延床面積 (㎡)	建築年月日	13地区
消防総務課	消防施設	南消防署村岡出張所	義務	地区	柄沢特定区画整理	1	629.66	1998/02/16	村岡
警防課	消防施設	第6分団器具置場	義務	地区	弥勒寺	1	69.40	1988/04/02	村岡
防災政策課	その他	藤沢市防災備蓄倉庫(第1号防災広場)	任意	地区	村岡東	4	149.86	2015/03/23	村岡
防災政策課	その他	藤沢市防災備蓄倉庫(村岡小学校)	任意	地区	弥勒寺	1	14.40	2017/03/08	村岡
防災政策課	その他	藤沢市防災備蓄倉庫(高谷小学校)	任意	地区	高谷	1	14.40	2018/03/09	村岡
学校施設課	学校施設	村岡小学校	義務	地区	弥勒寺	16	5,805.18	1980/03/31	村岡
学校施設課	学校施設	新林小学校	義務	地区	川名	13	5,882.97	1978/07/15	村岡
学校施設課	学校施設	高谷小学校	義務	地区	高谷	11	5,889.61	1982/07/06	村岡
学校施設課	学校施設	村岡中学校	義務	地区	弥勒寺	14	7,683.81	1981/03/31	村岡
公園課	公園施設	新林公園	任意	地区	川名	3	307.53	1983/09/29	村岡
市民自治推進課	コミュニティ施設	村岡市民の家	任意	地区	弥勒寺	2	195.43	1979/06/19	村岡
市民自治推進課	コミュニティ施設	川名通り町市民の家	任意	地区	川名	2	173.89	1982/03/31	村岡
市民自治推進課	コミュニティ施設	高谷市民の家	任意	地区	村岡東	1	236.85	2001/03/15	村岡
保育課	子ども青少年施設	柄沢保育園	任意	地区	柄沢	1	1.08	1984/03/08	村岡
村岡公民館	生涯学習施設	村岡公民館	任意	地区	弥勒寺	3	2,228.15	1988/03/31	村岡
青少年課	子ども青少年施設	高谷子どもの家	任意	地区	渡内	1	163.47	1995/03/20	村岡
青少年課	子ども青少年施設	村岡子どもの家	任意	地区	弥勒寺	1	489.69	2016/03/18	村岡
郷土歴史課	生涯学習施設	文化財仮収蔵庫	任意	市域	弥勒寺	3	885.25	1974/03/29	村岡

⑭ 市外施設（1施設、17棟、5,055.56㎡）

所管課	施設分類	施設名称	分類1	分類2	住所	棟数	合計延床面積 (㎡)	建築年月日	13地区
教育総務課	教育施設	八ヶ岳野外体験教室	任意	市外	南佐久郡南牧村	17	5,055.56	1992/03/06	市外

(2) 一般会計施設一覧（施設分類別）

（360施設、1,382棟、818,722.73㎡）

① 市庁舎（4施設、6棟、52,298.1㎡）

所管課	施設分類	施設名称	分類1	分類2	住所	棟数	合計延床面積 (㎡)	建築年月日	13地区
管財課	市庁舎	市役所本庁舎	義務	市域	朝日町	1	35,344.31	2017/12/11	藤沢
管財課	市庁舎	市役所分庁舎	義務	市域	藤沢	1	12,532.36	1983/05/24	藤沢
市民相談情報課	市庁舎	文書館	義務	市域	朝日町	3	690.24	1985/03/04	藤沢
管財課	市庁舎	防災センター	義務	市域	朝日町	1	3,731.19	2002/02/20	藤沢

② 学校施設（55施設、727棟、392,608.52㎡）

所管課	施設分類	施設名称	分類1	分類2	住所	棟数	合計延床面積 (㎡)	建築年月日	13地区
学校施設課	小学校	藤沢小学校	義務	地区	本町	16	6,219.00	1974/03/30	藤沢
学校施設課	小学校	明治小学校	義務	地区	城南	23	7,456.00	1971/03/01	明治
学校施設課	小学校	鶴沼小学校	義務	地区	本鶴沼	18	6,690.90	1984/03/30	鶴沼
学校施設課	小学校	本町小学校	義務	地区	本町	12	8,461.93	2012/03/09	藤沢
学校施設課	小学校	村岡小学校	義務	地区	弥勒寺	16	5,805.18	1971/03/17	村岡
学校施設課	小学校	六会小学校	義務	地区	亀井野	9	10,109.00	1999/09/21	六会
学校施設課	小学校	辻堂小学校	義務	地区	辻堂東海岸	18	7,065.00	1986/03/25	辻堂
学校施設課	小学校	鶴沼小学校	義務	地区	鶴沼桜が岡	18	6,897.67	1988/03/16	鶴沼
学校施設課	小学校	片瀬小学校	義務	地区	片瀬	17	6,213.73	1964/03/31	片瀬
学校施設課	小学校	大道小学校	義務	地区	朝日町	17	6,852.81	1994/12/20	藤沢
学校施設課	小学校	秋葉台小学校	義務	地区	遠藤	23	6,666.47	1965/04/01	遠藤
学校施設課	小学校	御所見小学校	義務	地区	打戻	17	6,362.91	1972/03/08	御所見
学校施設課	小学校	長後小学校	義務	地区	長後	17	6,961.00	1968/03/29	長後
学校施設課	小学校	八松小学校	義務	地区	辻堂元町	14	5,905.00	1985/03/14	辻堂
学校施設課	小学校	高砂小学校	義務	地区	辻堂西海岸	10	7,186.90	1995/07/26	辻堂
学校施設課	小学校	善行小学校	義務	地区	善行団地	7	7,860.79	2009/12/18	善行
学校施設課	小学校	富士見台小学校	義務	地区	下土棚	19	6,273.00	1967/03/31	長後
学校施設課	小学校	鶴沼小学校	義務	地区	鶴沼海岸	10	6,800.14	2024/08/07	鶴沼
学校施設課	小学校	浜見小学校	義務	地区	辻堂西海岸	13	5,594.00	1970/03/31	辻堂
学校施設課	小学校	俣野小学校	義務	地区	西俣野	16	6,238.68	1971/03/31	六会
学校施設課	小学校	大越小学校	義務	地区	善行坂	14	6,131.00	1971/03/31	善行
学校施設課	小学校	羽鳥小学校	義務	地区	羽鳥	15	6,430.61	1984/03/29	明治
学校施設課	小学校	湘南台小学校	義務	地区	湘南台	15	7,154.99	1973/03/31	湘南台
学校施設課	小学校	大庭小学校	義務	地区	大庭	18	7,682.39	1976/03/31	湘南大庭
学校施設課	小学校	亀井野小学校	義務	地区	亀井野	17	6,518.97	1977/03/31	六会
学校施設課	小学校	新林小学校	義務	地区	川名	13	5,882.97	1978/03/31	村岡
学校施設課	小学校	中里小学校	義務	地区	瀬郷	17	5,889.28	1978/03/31	御所見
学校施設課	小学校	滝の沢小学校	義務	地区	遠藤	14	7,733.48	1979/03/31	湘南大庭
学校施設課	小学校	大鋸小学校	義務	地区	大鋸	14	5,407.16	1980/03/31	藤沢
学校施設課	小学校	天神小学校	義務	地区	天神町	15	5,194.29	1981/03/31	六会
学校施設課	小学校	駒寄小学校	義務	地区	大庭	12	6,011.33	1981/03/31	湘南大庭
学校施設課	小学校	高谷小学校	義務	地区	高谷	11	5,889.61	1982/03/31	村岡
学校施設課	小学校	小糸小学校	義務	地区	大庭	13	6,566.67	1982/03/31	湘南大庭
学校施設課	小学校	大清水小学校	義務	地区	大鋸	14	5,241.89	1983/03/31	藤沢
学校施設課	小学校	石川小学校	義務	地区	石川	11	7,726.35	1994/03/24	六会
学校施設課	中学校	第一中学校	義務	地区	鶴沼神明	4	9,455.26	2009/03/27	藤沢
学校施設課	中学校	明治中学校	義務	地区	辻堂新町	5	7,933.89	1970/03/31	明治
学校施設課	中学校	鶴沼中学校	義務	地区	鶴沼桜が岡	7	8,486.75	1969/09/01	鶴沼
学校施設課	中学校	六会中学校	義務	地区	亀井野	6	11,552.66	2009/09/30	六会
学校施設課	中学校	片瀬中学校	義務	地区	片瀬山	4	10,290.75	2003/10/23	片瀬
学校施設課	中学校	御所見中学校	義務	地区	用田	16	5,984.00	1972/03/08	御所見
学校施設課	中学校	湘洋中学校	義務	地区	辻堂東海岸	9	9,250.68	1989/05/31	辻堂
学校施設課	中学校	長後中学校	義務	地区	下土棚	5	9,172.00	1994/02/01	長後
学校施設課	中学校	藤ヶ岡中学校	義務	地区	藤が岡	4	10,746.09	2000/11/27	村岡
学校施設課	中学校	高浜中学校	義務	地区	辻堂西海岸	11	5,828.00	1973/03/31	辻堂
学校施設課	中学校	善行中学校	義務	地区	石川	14	7,063.76	1976/03/31	善行
学校施設課	中学校	秋葉台中学校	義務	地区	遠藤	15	5,967.76	1976/03/31	遠藤
学校施設課	中学校	大庭中学校	義務	地区	大庭	12	7,661.89	1979/07/31	湘南大庭
学校施設課	中学校	村岡中学校	義務	地区	弥勒寺	14	7,683.81	1980/03/31	村岡
学校施設課	中学校	湘南台中学校	義務	地区	湘南台	16	7,562.07	1981/03/31	湘南台
学校施設課	中学校	高倉中学校	義務	地区	高倉	15	6,708.81	1982/03/31	長後
学校施設課	中学校	滝の沢中学校	義務	地区	遠藤	13	8,156.49	1982/03/31	湘南大庭
学校施設課	中学校	大清水中学校	義務	地区	大鋸	16	6,291.67	1984/03/31	藤沢
学校施設課	中学校	羽鳥中学校	義務	地区	羽鳥	11	6,997.20	1986/03/31	明治
学校施設課	特別支援学校	白浜養護学校	義務	地区	辻堂西海岸	7	6,733.88	1997/07/11	辻堂

③ 保健医療施設（6施設、15棟、23,516.90㎡）

所管課	施設分類	施設名称	分類1	分類2	住所	棟数	合計延床面積 (㎡)	建築年月日	13地区
福祉総務課	保健医療関連施設	大庭台墓園	義務	市域	大庭	8	6,068.04	1995/06/09	湘南大庭
福祉総務課	保健医療関連施設	藤沢聖苑	義務	市域	大鋸	2	3,085.07	1991/06/13	藤沢
地域保健課	保健医療関連施設	藤沢市保健所・南保健センター	義務	市域	鶴沼	1	6,145.20	2006/01/24	湘南大庭
地域保健課	保健医療関連施設	北保健センター	義務	市域	大庭	1	1,867.43	1994/03/22	湘南大庭
福祉総務課	保健医療関連施設	斎場	義務	市域	大庭	2	1,377.71	1986/07/29	湘南大庭
地域医療推進課	保健医療関連施設	保健医療センター	義務	市域	大庭	1	4,973.45	1994/03/22	湘南大庭

④ 環境施設（11施設、33棟、44,470.02㎡）

所管課	施設分類	施設名称	分類1	分類2	住所	棟数	合計延床面積 (㎡)	建築年月日	13地区
環境事業センター	収集施設	環境事業センター	義務	市域	遠藤	2	2,788.43	2023/01/31	遠藤
北部環境事業所	処理施設	北部環境事業所	義務	市域	石川	7	14193.57	2007/03/31	湘南台
石名坂環境事業所	処理施設	石名坂環境事業所	義務	市域	本藤沢	5	13,813.12	1984/03/31	善行
北部環境事業所	処理施設	リサイクルプラザ藤沢	義務	市域	桐原町	6	12,637.45	2013/04/01	湘南台
北部環境事業所	処理施設	葛原最終処分場	義務	市域	葛原	2	143.00	1981/03/10	御所見
北部環境事業所	処理施設	長後中分最終処分場	義務	市域	長後	1	18.00	1980/03/31	長後
北部環境事業所	処理施設	谷根最終処分場	義務	市域	西富	2	46.92	1979/09/20	藤沢
北部環境事業所	処理施設	葛原第二最終処分場	義務	市域	葛原	4	101.84	1989/04/01	御所見
北部環境事業所	処理施設	女坂最終処分場	義務	市域	用田	2	414.32	1996/11/29	御所見
環境保全課	その他環境施設	藤沢橋自動車排出ガス測定局	任意	市域	藤沢	1	49.70	2014/10/09	藤沢
環境保全課	その他環境施設	環境分析センター	任意	市域	本藤沢	1	263.67	1999/03/30	善行

⑤ 消防施設（45施設、63棟、15,663.57㎡）

所管課	施設分類	施設名称	分類1	分類2	住所	棟数	合計延床面積 (㎡)	建築年月日	13地区
消防総務課	消防署	北消防署	義務	市域	湘南台	4	1,467.23	1982/03/02	湘南台
消防総務課	消防署	南消防署	義務	市域	鶴沼東	2	3,877.99	1995/08/31	鶴沼
消防総務課	出張所	南消防署鶴沼出張所	義務	地区	鶴沼海岸	1	407.34	1990/03/15	鶴沼
消防総務課	出張所	南消防署苅田出張所	義務	地区	本鶴沼	4	440.86	1971/12/15	鶴沼
消防総務課	出張所	北消防署御所見出張所	義務	地区	用田	3	452.34	1978/03/31	御所見
消防総務課	出張所	北消防署六会出張所	義務	地区	亀井野	1	799.04	2016/03/16	六会
消防総務課	出張所	北消防署善行出張所	義務	地区	善行	3	329.45	1980/03/25	善行
消防総務課	出張所	北消防署西部出張所	義務	地区	大庭	2	399.28	1985/03/29	湘南大庭
消防総務課	出張所	南消防署辻堂出張所	義務	地区	辻堂西海岸	1	1,091.22	2021/07/13	辻堂
消防総務課	出張所	南消防署村岡出張所	義務	地区	柄沢	1	629.66	1998/02/16	村岡
消防総務課	出張所	北消防署長後出張所	義務	地区	長後	1	533.47	1992/06/12	長後
消防総務課	出張所	北消防署遠藤出張所	義務	地区	遠藤	1	981.88	2017/03/10	遠藤
消防総務課	出張所	南消防署明治出張所	義務	地区	辻堂新町	2	634.34	2006/10/25	明治
消防総務課	分遣所	南消防署片瀬分遣所	義務	地区	片瀬	1	176.51	2004/03/19	片瀬
消防総務課	ワークステーション	藤沢市消防局救急ワークステーション	義務	市域	藤沢	1	406.64	2013/07/09	藤沢
消防総務課	消防防災訓練センター	消防防災訓練センター	義務	市域	石川	4	1,052.16	2006/12/21	六会
消防総務課	その他分団器具置場等	第11分団器具置場	義務	地区	羽鳥	3	239.46	1973/03/31	明治
警防課	その他分団器具置場等	第1分団第2器具置場	義務	地区	江の島	1	4.60	1973/12/26	片瀬
警防課	その他分団器具置場等	江の島中器具置場	義務	地区	江の島	1	4.70	1970/11/24	片瀬
警防課	その他分団器具置場等	第7分団器具置場	義務	地区	鶴沼石上	1	71.48	2009/03/31	鶴沼
警防課	その他分団器具置場等	第12分団器具置場	義務	地区	大庭	1	63.76	1991/03/28	湘南大庭
警防課	その他分団器具置場等	第13分団器具置場	義務	地区	石川	1	73.32	1999/03/18	六会
警防課	その他分団器具置場等	第15分団器具置場	義務	地区	亀井野	1	140.77	1986/12/08	六会
警防課	その他分団器具置場等	第17分団器具置場	義務	地区	湘南台	1	59.66	1999/12/24	湘南台
警防課	その他分団器具置場等	第18分団器具置場	義務	地区	下土棚	1	63.44	2005/03/03	長後
警防課	その他分団器具置場等	第22分団器具置場	義務	地区	高倉	1	71.38	1997/03/27	長後
警防課	その他分団器具置場等	第23分団器具置場	義務	地区	長後	1	63.76	1990/03/20	長後
警防課	その他分団器具置場等	第25分団器具置場	義務	地区	長後	1	63.76	1992/03/21	長後
警防課	その他分団器具置場等	第28分団器具置場	義務	地区	宮原	1	78.32	1996/02/27	御所見
警防課	その他分団器具置場等	第1分団器具置場	義務	地区	江の島	1	84.00	1993/03/31	片瀬
警防課	その他分団器具置場等	第4分団器具置場	義務	地区	鶴沼海岸	1	65.55	2006/03/22	鶴沼
警防課	その他分団器具置場等	第6分団器具置場	義務	地区	弥勒寺	1	69.40	1988/04/02	村岡
警防課	その他分団器具置場等	第8分団器具置場	義務	地区	西富	1	58.60	2014/03/31	藤沢
警防課	その他分団器具置場等	第14分団器具置場	義務	地区	西俣野	1	71.48	2010/03/31	六会
警防課	その他分団器具置場等	第27分団器具置場	義務	地区	打戻	1	81.15	1989/03/31	御所見
警防課	その他分団器具置場等	第31分団器具置場	義務	地区	葛原	1	63.44	2002/03/05	御所見
警防課	その他分団器具置場等	第26分団器具置場	義務	地区	瀬郷	1	63.76	1993/10/01	御所見
警防課	その他分団器具置場等	第19分団器具置場	義務	地区	遠藤	1	73.32	1998/03/20	遠藤
警防課	その他分団器具置場等	第21分団器具置場	義務	地区	高倉	1	73.32	1999/03/19	長後
警防課	その他分団器具置場等	第20分団器具置場	義務	地区	遠藤	1	62.08	2001/03/02	遠藤
警防課	その他分団器具置場等	第3分団器具置場	義務	地区	片瀬	1	63.44	2003/03/18	片瀬
警防課	その他分団器具置場等	第29分団器具置場	義務	地区	菖蒲沢	1	63.44	2006/03/03	御所見
警防課	その他分団器具置場等	第24分団器具置場	義務	地区	長後	1	62.54	2004/03/09	長後
警防課	その他分団器具置場等	江の島屋外消火栓ポンプ施設	義務	地区	江の島	1	23.86	1988/04/01	片瀬
警防課	その他分団器具置場等	亀ヶ岡消防ポンプ置場	義務	地区	江の島	1	6.37	2012/03/29	片瀬

⑥ コミュニティ施設（57施設、87棟、49,172.82㎡）

所管課	施設分類	施設名称	分類1	分類2	住所	棟数	合計延床面積 (㎡)	建築年月日	13地区
六会市民センター	市民センター	六会市民センター	任意	地区	亀井野	3	3,314.87	2016/03/16	六会
片瀬市民センター	市民センター	片瀬市民センター	任意	地区	片瀬	1	1,252.08	1987/11/30	片瀬
明治市民センター	市民センター	明治市民センター	任意	地区	辻堂新町	5	3,363.78	2006/10/25	明治
御所見市民センター	市民センター	御所見市民センター	任意	地区	打戻	1	2,499.89	2009/03/09	御所見
遠藤市民センター	市民センター	遠藤市民センター	任意	地区	遠藤	4	2,114.89	2005/02/23	遠藤
長後市民センター	市民センター	長後市民センター	任意	地区	長後	5	3,019.71	1995/03/10	長後
辻堂市民センター	市民センター	辻堂市民センター	任意	地区	辻堂西海岸	1	4,079.99	2021/07/09	辻堂
善行市民センター	市民センター	善行市民センター	任意	地区	善行	2	3,213.77	2022/03/04	善行
湘南大庭市民センター	市民センター	湘南大庭市民センター	任意	地区	大庭	2	2,533.79	1985/11/06	湘南大庭
鶴沼市民センター	市民センター	鶴沼市民センター	任意	地区	鶴沼海岸	2	2,803.90	1981/03/16	鶴沼
村岡市民センター	市民センター	村岡市民センター	任意	地区	弥勒寺	3	2,228.15	1966/08/01	村岡
藤沢市民センター・産業労働課	市民センター	藤沢市民センター・労働会館等複合施設	任意	地区・区域	本町	1	7,932.14	2019/02/28	藤沢
藤沢市民センター	市民センター	済美館(藤沢市民センター分館)	任意	地区	本町	2	1,162.94	1990/10/20	藤沢
片瀬市民センター	市民センター	片瀬市民センター(片瀬市民センター分館)	任意	地区	片瀬	1	1,503.75	1997/03/13	片瀬
市民自治推進課	市民の家	高倉市民の家	任意	地区	高倉	2	209.47	1976/03/31	長後
市民自治推進課	市民の家	本鶴沼市民の家	任意	地区	本鶴沼	1	169.55	2008/01/21	鶴沼
市民自治推進課	市民の家	片瀬山市民の家	任意	地区	片瀬山	2	197.58	1976/03/31	片瀬
市民自治推進課	市民の家	辻堂南部市民の家	任意	地区	辻堂	2	258.96	1976/03/31	辻堂
市民自治推進課	市民の家	下土棚市民の家	任意	地区	下土棚	1	172.24	1977/03/31	長後
市民自治推進課	市民の家	片瀬浪合市民の家	任意	地区	片瀬	1	151.54	1977/12/20	片瀬
市民自治推進課	市民の家	羽島市民の家	任意	地区	羽島	2	194.60	1978/03/10	明治
市民自治推進課	市民の家	江の島市民の家	任意	地区	江の島	1	161.47	1983/03/29	片瀬
市民自治推進課	市民の家	鶴南市民の家	任意	地区	鶴沼海岸	1	130.23	1979/04/13	鶴沼
市民自治推進課	市民の家	村岡市民の家	任意	地区	弥勒寺	2	195.43	1979/06/19	村岡
市民自治推進課	市民の家	菖蒲沢市民の家	任意	地区	菖蒲沢	1	167.27	1980/02/18	御所見
市民自治推進課	市民の家	六会市民の家	任意	地区	亀井野	2	197.09	1980/03/31	六会
市民自治推進課	市民の家	大清水市民の家	任意	地区	藤沢	1	168.52	1980/03/31	藤沢
市民自治推進課	市民の家	辻堂市民の家	任意	地区	辻堂元町	2	202.88	1981/03/28	辻堂
市民自治推進課	市民の家	藤沢市民の家	任意	地区	藤沢	1	136.63	1981/03/31	藤沢
市民自治推進課	市民の家	長後滝山市民の家	任意	地区	長後	2	198.74	1982/01/28	長後
市民自治推進課	市民の家	川名通り町市民の家	任意	地区	川名	2	173.89	1982/03/31	村岡
市民自治推進課	市民の家	立石市民の家	任意	地区	立石	1	166.44	1983/07/19	善行
市民自治推進課	市民の家	中里市民の家	任意	地区	獺郷	1	168.40	1984/03/31	御所見
市民自治推進課	市民の家	遠藤市民の家	任意	地区	遠藤	1	168.93	1985/03/29	遠藤
市民自治推進課	市民の家	小栗塚市民の家	任意	地区	西俣野	1	169.33	1985/05/01	六会
市民自治推進課	市民の家	七ツ木市民の家	任意	地区	高倉	2	192.73	1986/03/03	長後
市民自治推進課	市民の家	善行乾塚市民の家	任意	地区	善行	2	199.98	1986/04/02	善行
市民自治推進課	市民の家	用田市民の家	任意	地区	用田	1	167.27	1987/03/30	御所見
市民自治推進課	市民の家	明治市民の家	任意	地区	城南	1	167.69	1987/08/31	明治
市民自治推進課	市民の家	大鋸市民の家	任意	地区	大鋸	1	165.62	1988/03/29	藤沢
市民自治推進課	市民の家	円行市民の家	任意	地区	円行	1	179.70	1989/03/27	湘南台
市民自治推進課	市民の家	石川市民の家	任意	地区	石川	1	170.58	1989/03/31	六会
市民自治推進課	市民の家	駒寄市民の家	任意	地区	大庭	1	231.45	1992/03/31	湘南大庭
市民自治推進課	市民の家	小糸市民の家	任意	地区	大庭	1	236.83	1994/03/23	湘南大庭
市民自治推進課	市民の家	鶴沼藤が谷市民の家	任意	地区	鶴沼藤が谷	1	228.76	1993/03/30	鶴沼
市民自治推進課	市民の家	大庭市民の家	任意	地区	大庭	1	247.60	1996/03/26	湘南大庭
市民自治推進課	市民の家	滝の沢市民の家	任意	地区	遠藤	1	232.70	1997/03/11	湘南大庭
市民自治推進課	市民の家	辻堂東海岸市民の家	任意	地区	辻堂東海岸	1	234.22	1998/03/31	辻堂
市民自治推進課	市民の家	高谷市民の家	任意	地区	村岡東	1	236.85	2001/03/15	村岡
市民自治推進課	市民の家	辻堂砂山市民の家	任意	地区	辻堂西海岸	1	371.83	2002/07/26	辻堂
市民自治推進課	市民の家	鶴沼橋市民の家	任意	地区	鶴沼橋	1	169.82	1933/10/01	鶴沼
市民自治推進課	市民の家	石川コミュニティセンター	任意	地区	石川	1	359.40	2004/03/24	六会
市民自治推進課	市民の家	藤が岡市民の家(藤一teria内)	任意	地区	藤が岡	1	260.87	2021/03/13	藤沢
善行市民センター	その他コミュニティ施設	善行市民センター 駐車場等用地	任意	地区	善行	1	99.00	2019/12/12	善行
湘南大庭市民センター	その他コミュニティ施設	湘南大庭市民センター 事業用地	任意	地区	大庭	1	10.84	2012/07/25	湘南大庭
地域共生社会推進室	その他コミュニティ施設	ふじなみ交流センター	任意	地区	本町	1	176.02	2019/01/29	藤沢
藤沢公民館	その他コミュニティ施設	安全・安心センター(藤沢コミュニティスペース(藤一teria内))	任意	地区	藤が岡	1	50.22	2021/03/13	藤沢

⑦ 教育施設（4施設、21棟、11,765.68㎡）

所管課	施設分類	施設名称	分類1	分類2	住所	棟数	合計延床面積 (㎡)	建築年月日	13地区
教務課	教育施設	看護専門学校	任意	市域	藤沢	2	4,301.38	1996/08/07	藤沢
教育指導課	教育施設	学校教育相談センター善行分室	任意	市域	善行	1	600.00	2008/03/25	善行
教育指導課	教育施設	教育文化センター	任意	市域	大鋸	1	1,808.74	1982/03/08	藤沢
教育総務課	教育施設	ハケ岳野外体験教室	任意	市外	南佐久郡南牧村	17	5,055.56	1992/03/06	市外

⑧ 生涯学習施設（16施設、55棟、76,714.39㎡）

所管課	施設分類	施設名称	分類1	分類2	住所	棟数	合計延床面積 (㎡)	建築年月日	13地区
総合市民図書館	市民図書館	総合市民図書館	任意	市域	湘南台	2	4,725.93	1986/06/07	湘南台
総合市民図書館	市民図書館	辻堂市民図書館	任意	市域	辻堂	1	1,651.84	1993/02/24	辻堂
総合市民図書館	市民図書館	湘南大庭市民図書館	任意	市域	大庭	2	2,097.14	1999/11/29	湘南大庭
スポーツ推進課	スポーツ施設	秩父宮記念体育館	任意	市域	鶴沼東	1	10,967.87	1997/03/10	鶴沼
スポーツ推進課	スポーツ施設	石名坂温水プール	任意	市域	本藤沢	2	2,921.21	1986/10/01	善行
スポーツ推進課	スポーツ施設	葛原スポーツ広場	任意	市域	葛原	3	11.51	2008/03/28	御所見
スポーツ推進課	スポーツ施設	天神スポーツ広場	任意	市域	天神町	3	100.11	2017/07/25	六会
公園課	公園施設	八部公園	任意	地区	鶴沼海岸	7	8,318.61	1985/7/11	鶴沼
公園課	公園施設	秋葉台公園	任意	地区	石川	14	15,604.97	1984/10/01	遠藤
文化芸術課	その他生涯学習施設	湘南台文化センター	任意	地区	湘南台	2	14,315.34	1989/06/13	湘南台
郷土歴史課	その他生涯学習施設	文化財第2収蔵庫	任意	市域	亀井野	1	903.40	1967/03/31	六会
郷土歴史課	その他生涯学習施設	御所見収蔵庫	任意	市域	打辰	4	1,752.25	1972/10/19	御所見
郷土歴史課	その他生涯学習施設	仮収蔵庫(旧南市民図書館)	任意	市域	鶴沼東	3	1314.7	1963/08/31	鶴沼
郷土歴史課	その他生涯学習施設	仮収蔵庫(旧村岡保育園)	任意	市域	弥勒寺	3	885.25	1974/03/29	村岡
郷土歴史課	その他生涯学習施設	ふじさわ宿交流館	任意	市域	西富	1	381.03	2016/04/20	藤沢
文化芸術課	その他生涯学習施設	市民会館	任意	市域	鶴沼東	6	10,763.23	1968/08/14	鶴沼

⑨ 子ども青少年施設（42施設、68棟、19,086.07㎡）

所管課	施設分類	施設名称	分類1	分類2	住所	棟数	合計延床面積 (㎡)	建築年月日	13地区
保育課	保育所	藤沢保育園	任意	地区	鶴沼石上	4	1,316.33	1987/01/26	鶴沼
保育課	保育所	善行保育園	任意	地区	善行	4	625.44	1966/04/18	善行
保育課	保育所	明治保育園	任意	地区	城南	2	389.45	1968/04/08	明治
保育課	保育所	浜見保育園(鶴沼小学校内)	任意	地区	鶴沼海岸	1	2,235.21	2022/03/08	鶴沼
保育課	保育所	湘南台保育園	任意	地区	湘南台	3	739.55	1973/03/28	湘南台
保育課	保育所	善行乳児保育園	任意	地区	善行	4	391.95	1974/03/30	善行
保育課	保育所	柄沢保育園	任意	地区	柄沢	1	1.08	1984/03/08	村岡
保育課	保育所	高山保育園	任意	地区	辻堂新町	2	738.68	1979/03/31	明治
保育課	保育所	またの保育園	任意	地区	西俣野	3	802.30	1980/03/31	六会
保育課	保育所	小糸保育園	任意	地区	大庭	3	856.17	1982/03/31	湘南大庭
保育課	保育所	しづやがはら保育園	任意	地区	湘南台	1	1,345.03	2016/02/29	湘南台
保育課	保育所	藤が岡保育園(藤teria内)	任意	地区	藤が岡	1	2,160.43	2021/03/13	藤沢
青少年課	地域子どもの家	湘南台子どもの家	任意	地区	湘南台	1	161.70	1984/03/31	湘南台
青少年課	地域子どもの家	片瀬子どもの家	任意	地区	片瀬	1	180.90	1985/02/28	片瀬
青少年課	地域子どもの家	羽鳥子どもの家	任意	地区	羽鳥	1	156.02	1986/03/31	明治
青少年課	地域子どもの家	中里子どもの家	任意	地区	打戻	1	362.72	2010/11/01	御所見
青少年課	地域子どもの家	鶴沼子どもの家	任意	地区	本鶴沼	1	156.02	1987/08/26	鶴沼
青少年課	地域子どもの家	大越子どもの家	任意	地区	善行坂	1	156.02	1988/03/31	善行
青少年課	地域子どもの家	大庭子どもの家	任意	地区	大庭	1	201.90	1989/03/31	湘南大庭
青少年課	地域子どもの家	六会子どもの家	任意	地区	亀井野	1	156.02	1989/03/31	六会
青少年課	地域子どもの家	長後子どもの家	任意	地区	高倉	1	189.00	1990/10/18	長後
青少年課	地域子どもの家	鶴南子どもの家	任意	地区	鶴沼海岸	1	156.02	1991/03/31	鶴沼
青少年課	地域子どもの家	八松子どもの家	任意	地区	辻堂元町	1	156.02	1992/02/12	辻堂
青少年課	地域子どもの家	本町子どもの家	任意	地区	本町	1	159.56	1993/02/23	藤沢
青少年課	地域子どもの家	秋葉台子どもの家	任意	地区	遠藤	1	156.02	1994/03/17	遠藤
青少年課	地域子どもの家	高谷子どもの家	任意	地区	渡内	1	163.47	1995/03/20	村岡
青少年課	地域子どもの家	俣野子どもの家	任意	地区	亀井野	1	162.86	1996/03/22	善行
青少年課	地域子どもの家	村岡子どもの家	任意	地区	弥勒寺	1	489.69	2016/03/18	村岡
青少年課	地域子どもの家	大道子どもの家(藤teria内)	任意	地区	藤が岡	1	203.27	2021/03/13	藤沢
青少年課	児童館	辻堂児童館	任意	地区	辻堂東海岸	1	241.50	1998/03/30	辻堂
青少年課	児童館	石川児童館	任意	地区	石川	1	305.15	2005/03/22	六会
青少年課	児童館	辻堂砂山児童館	任意	地区	辻堂西海岸	1	397.81	2002/07/26	辻堂
青少年課	児童館	大鋸児童館	任意	地区	大鋸	1	240.67	1997/03/31	藤沢
青少年課	児童館	鶴沼児童館	任意	地区	鶴沼桜が岡	1	302.79	2000/06/23	鶴沼
青少年課	その他子ども青少年施設	青少年会館	任意	地区	朝日町	1	921.14	1996/09/30	藤沢
青少年課	その他子ども青少年施設	辻堂青少年会館	任意	地区	辻堂	3	250.93	1963/03/15	辻堂
青少年課	その他子ども青少年施設	天神放課後児童クラブ等複合施設	任意	地区	天神町	1	238.49	2020/02/12	六会
青少年課	その他子ども青少年施設	チンチ口児童クラブ(藤teria内)	任意	地区	藤が岡	1	169.73	2021/03/13	藤沢
青少年課	その他子ども青少年施設	鶴南小学校放課後児童クラブ(鶴南小学校内複合施設)	任意	地区	鶴沼海岸	1	253.12	2022/03/08	鶴沼
青少年課	その他子ども青少年施設	石川小学校放課後児童クラブ(遠藤小学校内複合施設)	任意	地区	遠藤	1	127.65	2023/01/31	遠藤
青少年課	その他子ども青少年施設	少年の森	任意	地区	打戻	8	510.32	1980/02/25	御所見
親子すこやか課	その他子ども青少年施設	藤が岡つどいの広場(藤teria内)	任意	地区	藤が岡	1	157.94	2021/03/13	藤沢

⑩ 福祉施設（10施設、25棟、16,924.23㎡）

所管課	施設分類	施設名称	分類1	分類2	住所	棟数	合計延床面積 (㎡)	建築年月日	13地区
高齢者支援課	福祉施設	老人福祉センターやすらぎ荘	任意	市域	稲荷	7	1,808.90	1969/05/01	善行
高齢者支援課	福祉施設	生きがい福祉センター	任意	市域	鶴沼神明	4	994.90	2015/06/29	藤沢
高齢者支援課	福祉施設	老人福祉センター湘南なぎさ荘	任意	市域	鶴沼海岸	1	3,149.12	1991/04/02	鶴沼
高齢者支援課	福祉施設	善行老人憩の家	任意	市域	善行団地	1	148.07	1975/04/21	善行
高齢者支援課	福祉施設	長後老人憩の家	任意	市域	長後	1	131.23	1975/04/23	長後
高齢者支援課	福祉施設	老人福祉センターこぶし荘	任意	市域	下土棚	1	4,937.82	1998/12/28	長後
高齢者支援課	福祉施設	片瀬しおさい荘	任意	地区	片瀬	1	530.56	1997/03/13	片瀬
高齢者支援課	福祉施設	こまよせ荘	任意	地区	大庭	1	367.00	1994/03/22	湘南大庭
市民自治推進課	福祉施設	旧高木邸	任意	地区	鶴沼海岸	1	143.53	1939/08/18	鶴沼
障がい者支援課	福祉施設	太陽の家	任意	市域	鶴沼海岸	7	4,713.10	1975/04/23	鶴沼

⑪ 産業・観光施設（7施設、13棟、1,531.71㎡）

所管課	施設分類	施設名称	分類1	分類2	住所	棟数	合計延床面積 (㎡)	建築年月日	13地区
農業水産課	産業・観光施設	片瀬漁港荷さばき施設	任意	地区	片瀬海岸	1	388.92	2006/03/31	片瀬
農業水産課	産業・観光施設	片瀬漁港製氷貯水施設	任意	地区	片瀬海岸	1	120.00	2007/03/27	片瀬
観光課	産業・観光施設	江の島中津宮広場公衆トイレ	任意	地区	江の島	1	54.86	2020/03/26	片瀬
観光課	産業・観光施設	江の島サムエル・コッキング苑	任意	地区	江の島	7	407.94	2003/04/01	片瀬
観光課	産業・観光施設	稚児ヶ淵レストハウス	任意	地区	江の島	1	113.17	2015/11/12	片瀬
観光課	産業・観光施設	片瀬江の島観光案内所	任意	地区	片瀬海岸	1	49.83	1991/12/25	片瀬
観光課	産業・観光施設	藤沢市観光センター	任意	地区	片瀬海岸	1	396.99	2007/04/13	片瀬

⑫ 市営住宅（11施設、120棟、81,128.24㎡）

所管課	施設分類	施設名称	分類1	分類2	住所	棟数	合計延床面積 (㎡)	建築年月日	13地区
住宅政策課	市営住宅	市営鶴沼住宅	任意	市域	鶴沼海岸	14	9,401.61	1985/03/22	鶴沼
住宅政策課	市営住宅	市営緑ヶ丘住宅	任意	市域	大鋸	1	1,563.62	2000/02/29	藤沢
住宅政策課	市営住宅	市営遠藤第一住宅	任意	市域	遠藤	11	3,216.38	1995/03/01	遠藤
住宅政策課	市営住宅	市営長後住宅	任意	市域	長後	9	6,220.75	1988/07/25	長後
住宅政策課	市営住宅	市営遠藤第二住宅	任意	市域	遠藤	18	14,358.49	1976/03/25	湘南大庭
住宅政策課	市営住宅	市営渋谷ヶ原住宅	任意	市域	湘南台	18	6,702.89	1993/11/29	湘南台
住宅政策課	市営住宅	市営古里住宅	任意	市域	打戻	21	20,456.84	1968/02/01	御所見
住宅政策課	市営住宅	市営滝ノ沢住宅	任意	市域	遠藤	11	8,626.88	1977/03/17	湘南大庭
住宅政策課	市営住宅	市営永山住宅	任意	市域	遠藤	8	5,618.71	1987/03/25	遠藤
住宅政策課	市営住宅	市営サッパハ-藤沢住宅	任意	市域	鶴沼	1	2,682.40	1990/03/29	鶴沼
住宅政策課	市営住宅	市営高倉住宅	任意	市域	高倉	8	2,279.67	1992/11/13	長後

⑬ 公園施設（30施設、50棟、13,434.71㎡）

所管課	施設分類	施設名称	分類1	分類2	住所	棟数	合計延床面積 (㎡)	建築年月日	13地区
公園課	公園施設	伊勢山緑地	任意	地区	藤沢	1	12.15	1995/03/29	藤沢
公園課	公園施設	烏森公園	任意	地区	鶴沼神明	1	13.97	2014/02/07	藤沢
公園課	公園施設	鶴沼海浜公園	任意	地区	鶴沼海岸	3	254.30	2024/5/24	鶴沼
公園課	公園施設	柄沢公園	任意	地区	藤が岡	1	14.22	2014/03/28	村岡
公園課	公園施設	奥田公園	任意	地区	鶴沼東	4	10,567.54	1995/08/01	鶴沼
公園課	公園施設	桐原公園	任意	地区	桐原町	1	16.91	2010/03/31	湘南台
公園課	公園施設	西浜公園	任意	地区	片瀬海岸	2	162.70	1983/03/31	片瀬
公園課	公園施設	引地川緑地(鶴沼海岸)	任意	地区	辻堂元町	1	46.33	1991/03/15	辻堂
公園課	公園施設	引地川緑地(稲荷)	任意	地区	稲荷	1	86.64	2003/02/24	善行
公園課	公園施設	片瀬山公園	任意	地区	片瀬	1	17.28	2022/03/15	片瀬
公園課	公園施設	湘南台公園	任意	地区	湘南台	2	85.20	1990/03/30	湘南台
公園課	公園施設	円行公園	任意	地区	湘南台	1	19.56	2012/02/27	湘南台
公園課	公園施設	翠ヶ丘公園	任意	地区	西富	1	29.92	1987/03/30	藤沢
公園課	公園施設	辻堂元町六丁目公園	任意	地区	辻堂元町	2	44.94	2014/04/25	辻堂
公園課	公園施設	辻堂元町六丁目第二公園	任意	地区	辻堂元町	1	22.47	2014/06/23	辻堂
公園課	公園施設	猪王面公園	任意	地区	辻堂元町	1	19.44	2014/06/23	辻堂
公園課	公園施設	新林公園	任意	地区	川名	3	307.53	1983/09/29	村岡
公園課	公園施設	小糸台公園	任意	地区	大庭	1	22.85	1989/03/31	湘南大庭
公園課	公園施設	御殿辺公園	任意	地区	藤沢	2	7.35	1993/03/31	藤沢
公園課	公園施設	大庭城址公園	任意	地区	大庭	4	330.02	1985/09/14	湘南大庭
公園課	公園施設	天神公園	任意	地区	天神町	1	14.38	1992/03/31	六会
公園課	公園施設	遠藤公園	任意	地区	遠藤	1	28.80	1985/08/01	湘南大庭
公園課	公園施設	舟地藏公園	任意	地区	大庭	1	23.80	1989/04/10	湘南大庭
公園課	公園施設	二番構公園	任意	地区	大庭	1	41.00	1985/08/01	湘南大庭
公園課	公園施設	外原公園	任意	地区	大鋸	1	2.98	1999/02/17	藤沢
公園課	公園施設	なかむら公園	任意	地区	石川	1	11.62	2005/03/29	六会
公園課	公園施設	神台公園	任意	地区	辻堂神台	1	55.21	2012/02/10	明治
公園課	公園施設	辻堂南部公園	任意	地区	辻堂西海岸	1	90.90	1993/10/18	辻堂
公園課	公園施設	長久保公園(都市緑化植物園)	任意	地区	辻堂太平台	7	851.80	1989/03/28	辻堂
公園課	公園施設	遠藤笹窪谷公園	任意	地区	遠藤	1	232.90	2022/03/30	遠藤

※八部公園、秋葉台公園は⑧生涯学習施設に記載しています。

⑭ その他（62施設、99棟、20,407.78㎡）

所管課	施設分類	施設名称	分類1	分類2	住所	棟数	合計延床面積 (㎡)	建築年月日	13地区
防災政策課	防災倉庫	藤沢市防災備蓄倉庫(善行)	任意	地区	善行団地	1	32.15	1973/04/01	善行
防災政策課	防災倉庫	藤沢市防災備蓄倉庫(大鋸)	任意	地区	大鋸	1	20.40	2015/03/25	藤沢
防災政策課	防災倉庫	藤沢市防災備蓄倉庫(長久保公園)	任意	地区	辻堂太平台	1	16.20	2014/03/31	辻堂
防災政策課	防災倉庫	藤沢市防災備蓄倉庫(秋父宮記念体育館)	任意	地区	鶴沼東	1	9.90	2014/03/28	鶴沼
防災政策課	防災倉庫	藤沢市防災備蓄倉庫(第1号防災広場)	任意	地区	村岡東	4	149.86	2015/03/23	村岡
防災政策課	防災倉庫	藤沢市防災備蓄倉庫(片瀬山プール跡地)	任意	地区	片瀬目白山	13	179.79	2015/03/27	片瀬
防災政策課	防災倉庫	藤沢市防災備蓄倉庫(市民会館)	任意	地区	鶴沼東	1	9.77	2015/03/26	鶴沼
防災政策課	防災倉庫	藤沢市防災備蓄倉庫(大鋸小学校)	任意	地区	大鋸	1	14.40	2016/03/25	藤沢
防災政策課	防災倉庫	藤沢市防災備蓄倉庫(駒寄小学校)	任意	地区	大庭	1	14.40	2016/03/25	湘南大庭
防災政策課	防災倉庫	藤沢市防災備蓄倉庫(滝の沢小学校)	任意	地区	遠藤	1	14.40	2016/03/25	湘南大庭
防災政策課	防災倉庫	藤沢市防災備蓄倉庫(羽島中学校)	任意	地区	羽島	1	14.40	2016/03/25	明治
防災政策課	防災倉庫	藤沢市防災備蓄倉庫(六会市長センター)	任意	地区	亀井野	1	9.30	2016/02/16	六会
防災政策課	防災倉庫	藤沢市防災備蓄倉庫(鶴沼中学校)	任意	地区	鶴沼桜が岡	1	14.40	2017/03/08	鶴沼
防災政策課	防災倉庫	藤沢市防災備蓄倉庫(村岡小学校)	任意	地区	弥勒寺	1	14.40	2017/03/08	村岡
防災政策課	防災倉庫	藤沢市防災備蓄倉庫(長後小学校)	任意	地区	長後	1	14.40	2017/03/08	長後
防災政策課	防災倉庫	藤沢市防災備蓄倉庫(高谷小学校)	任意	地区	高谷	1	14.40	2018/03/09	村岡
防災政策課	防災倉庫	藤沢市防災備蓄倉庫(長後市長センター多目的広場)	任意	地区	長後	7	152.36	2018/11/09	長後
防災政策課	防災倉庫	藤沢市防災備蓄倉庫(江原町南スポーツセンター)	任意	地区	稲荷	1	18.54	2023/03/28	善行
環境総務課	公衆便所	藤沢駅北口公衆便所	任意	地区	藤沢	1	28.67	1989/05/22	藤沢
環境総務課	公衆便所	江の島公衆便所	任意	地区	江の島	1	27.30	1992/03/26	片瀬
環境総務課	公衆便所	奥津宮公衆便所	任意	地区	江の島	1	80.64	1990/03/26	片瀬
環境総務課	公衆便所	辻堂駅南口公衆便所	任意	地区	辻堂	1	32.75	1988/03/31	辻堂
環境総務課	公衆便所	長後駅西口公衆便所	任意	地区	下土棚	1	20.00	2003/03/25	長後
環境総務課	公衆便所	六会日大前駅東口公衆便所	任意	地区	亀井野	1	43.47	1984/03/31	六会
環境総務課	公衆便所	片瀬東浜公衆便所	任意	地区	片瀬海岸	1	62.90	1989/07/17	片瀬
環境総務課	公衆便所	片瀬江の島公衆便所	任意	地区	片瀬海岸	1	55.33	1991/12/25	片瀬
環境総務課	公衆便所	竜野ヶ岡公衆便所	任意	地区	江の島	1	19.94	1995/03/22	片瀬
環境総務課	公衆便所	湘南台駅地下公衆便所	任意	地区	湘南台	1	81.36	1999/11/01	湘南台
環境総務課	公衆便所	辻堂駅北口公衆便所	任意	地区	辻堂神台	1	65.65	2009/10/19	明治
環境総務課	公衆便所	辻堂駅西口公衆便所	任意	地区	辻堂神台	1	38.04	2009/12/28	明治
環境総務課	公衆便所	湘南ライフトOWN公衆便所	任意	地区	遠藤	1	25.55	2018/10/11	遠藤
道路河川総務課	自転車等駐車場	六会日大前駅西口自転車等駐車場	任意	地区	亀井野	1	943.02	1997/03/25	六会
道路河川総務課	自転車等駐車場	移動自転車等北保管所	任意	地区	長後	2	448.42	1996/03/29	長後
道路河川総務課	自転車等駐車場	長後駅東口自転車等駐車場	任意	地区	長後	1	1,210.22	1993/01/31	長後
道路河川総務課	自転車等駐車場	鶴沼海岸駅自転車等駐車場	任意	地区	鶴沼海岸	1	1,181.60	1994/03/31	鶴沼
道路河川総務課	自転車等駐車場	藤沢駅北口市役所前第1自転車等駐車場	任意	地区	藤沢	1	848.50	1988/11/01	藤沢
道路河川総務課	自転車等駐車場	藤沢駅北口市役所前第2自転車等駐車場	任意	地区	藤沢	1	350.62	1989/03/31	藤沢
道路河川総務課	自転車等駐車場	六会日大前駅東口自転車等駐車場	任意	地区	亀井野	2	421.30	2006/03/30	六会
道路河川総務課	自転車等駐車場	藤沢駅南口自転車等駐車場	任意	地区	南藤沢	1	1,405.79	1990/09/01	藤沢
道路河川総務課	自転車等駐車場	辻堂駅北口自転車等駐車場	任意	地区	辻堂新町	1	2,454.62	1990/03/31	明治
道路河川総務課	自転車等駐車場	辻堂駅南口自転車等駐車場	任意	地区	辻堂	1	948.30	1990/03/31	辻堂
道路河川総務課	自転車等駐車場	移動自転車等南保管所	任意	地区	鶴沼神明	4	381.83	1990/10/11	藤沢
道路河川総務課	自転車等駐車場	辻堂駅北口交通広場自転車等駐車場	任意	地区	辻堂神台	1	921.60	2009/07/03	明治
道路河川総務課	自転車等駐車場	藤沢駅北口第2自転車等駐車場	任意	地区	藤沢	1	1,996.30	2015/03/11	藤沢
道路河川総務課	自転車等駐車場	移動自転車等南保管所第2	任意	地区	鶴沼神明	1	315.00	2007/04/01	藤沢
道路河川総務課	自転車等駐車場	長後駅西口自転車等駐車場	任意	地区	下土棚	1	7.86	2015/03/01	長後
道路河川総務課	自転車等駐車場	藤沢駅北口自転車等駐車場	任意	地区	藤沢	1	1,499.94	1996/11/01	藤沢
北部環境事業所	その他	円行ポンプ場	任意	市域	円行	1	15.00	1986/01/08	湘南台
道路維持課	その他	資材置場	任意	地区	湘南台	3	129.40	1988/03/24	湘南台
農業水産課	その他	西俣野排水機場	任意	地区	西俣野	1	115.50	1994/03/31	善行
防災政策課	その他	江の島耐震性貯水槽用地	任意	地区	江の島	1	5.60	1972/03/01	片瀬
道路維持課		藤沢駅南口エレベーター棟	任意	地区	南藤沢	1	70.36	1993/12/01	鶴沼
管財課	その他	元観光課倉庫	任意	地区	江の島	1	14.87	1966/08/25	片瀬
産業労働課	その他	元なぎさ事務所	任意	地区	片瀬海岸	1	167.28	1992/03/26	片瀬
みどり保全課	その他	長後憩いの森便所	任意	地区	長後	1	8.16	2008/03/31	長後
みどり保全課	その他	片瀬三丁目緑地	任意	地区	片瀬	1	43.49	1966/01/01	片瀬
街なみ景観課	その他	旧桔梗屋	任意	市域	藤沢	3	396.93	1911/01/01	藤沢
郷土歴史課	その他	有田家住宅	任意	市域	大鋸	2	231.52	1923/04/01	藤沢
管財課	その他	四ツ辻団地自治会館	任意	地区	湘南台	1	71.02	1966/08/05	湘南台
保育課	その他	元浜見保育園	任意	地区	鶴沼海岸	3	629.19	1972/03/31	鶴沼
管財課	その他	旧市営唐池住宅	任意	市域	善行坂	5	596.87	1966/03/28	善行
学校給食課	その他	旧南部収集事務所	-	市域	稲荷	1	1,282.60	1999/02/24	善行

(3) 特別会計施設一覧（18施設、52棟、125,551.02㎡）

所管課	施設分類	施設名称	分類1	分類2	住所	棟数	合計延床面積 (㎡)	建築年月日	13地区
下水道施設課	下水道施設	辻堂浄化センター	義務	市域	辻堂西海岸	21	17,430.18	2018/04/01	辻堂
下水道施設課	下水道施設	大清水浄化センター	義務	市域	大鋸	8	34,926.76	1983/03/30	藤沢
下水道施設課	下水道施設	浜見山ポンプ場	義務	市域	鶴沼海岸	2	988.44	1963/04/01	鶴沼
下水道施設課	下水道施設	下藤が谷ポンプ場	義務	市域	片瀬海岸	1	474.00	1967/03/01	片瀬
下水道施設課	下水道施設	藤が谷ポンプ場	義務	市域	鶴沼藤が谷	1	1,287.00	1967/04/01	鶴沼
下水道施設課	下水道施設	御殿辺ポンプ場	義務	市域	藤沢	1	876.16	1969/04/01	藤沢
下水道施設課	下水道施設	西浜ポンプ場	義務	市域	片瀬海岸	1	67.75	1969/04/01	片瀬
下水道施設課	下水道施設	洲鼻ポンプ場	義務	市域	片瀬海岸	1	353.74	1972/04/01	片瀬
下水道施設課	下水道施設	江の島東ポンプ場	義務	市域	江の島	1	58.32	1963/04/01	片瀬
下水道施設課	下水道施設	江の島中ポンプ場	義務	市域	江の島	1	17.00	1964/04/01	片瀬
下水道施設課	下水道施設	江の島西ポンプ場	義務	市域	江の島	1	25.61	1979/04/01	片瀬
下水道施設課	下水道施設	大庭ポンプ場	義務	市域	大庭	1	1,708.23	1983/04/01	湘南大庭
下水道施設課	下水道施設	村岡ポンプ場	義務	市域	弥勒寺	1	6,102.24	1988/03/30	村岡
下水道施設課	下水道施設	稲荷ポンプ場	義務	市域	稲荷	1	102.48	1991/03/30	善行
下水道施設課	下水道施設	石川ポンプ場	義務	市域	石川	1	2,111.30	1992/03/13	六会
下水道施設課	下水道施設	今田ポンプ場	義務	市域	今田	1	798.67	1992/03/13	湘南台
下水道施設課	下水道施設	御殿辺雨水ポンプ場	義務	市域	藤沢	1	576.23	1996/03/27	藤沢
病院総務課	市民病院	市民病院	義務	市域	藤沢	7	57,646.91	2018/07/21	藤沢

(4) 賃借施設一覧 (28施設、22,769.86㎡)

所管課	施設種類	施設名称	分類1	分類2	住所	機能面積 (㎡)	13地区
市民自治推進課	地域市民の家	伊勢山市民の家(新若松ビル)	任意	地区	藤沢	203.86	藤沢
市民自治推進課	その他コミュニティ施設	市民活動推進センター(GRAFARE FUJISAWA)	任意	市域	藤沢	449.00	藤沢
市民窓口センター	その他コミュニティ施設	湘南バスポートセンター(アイクロス湘南)	任意	市域	辻堂神台	172.56	明治
市民窓口センター	その他コミュニティ施設	藤沢市マイナバーカード発着窓口(イトーヨーカドー湘南台店)	任意	市域	石川	124.00	遠藤
総合市民図書館	生涯学習施設	南市民図書館・市民ギャラリー(ODAKYU湘南GATE)	任意	市域	南藤沢	1,952.33	藤沢
文化芸術課	生涯学習施設	藤沢市アトススペース(CoccoTerrace湘南(6階))	任意	市域	辻堂神台	555.65	辻堂
郷土歴史課	生涯学習施設	藤澤浮世絵館(CoccoTerrace湘南(7階))	任意	市域	辻堂神台	556.62	辻堂
障がい者支援課	障がい者支援施設	障がい福祉センター ひかり(タカギビル)	任意	市域	辻堂神台	159.59	明治
住まい暮らし政策課	市営住宅	ホロン・シルバー館	任意	市域	城南	764.41	明治
住まい暮らし政策課	市営住宅	エスプランサ湘南台	任意	市域	湘南台	940.69	湘南台
住まい暮らし政策課	市営住宅	サンハイツ藤が谷	任意	市域	鶴沼藤が谷	659.87	鶴沼
住まい暮らし政策課	市営住宅	スターホーム村岡	任意	市域	村岡東	875.96	村岡
住まい暮らし政策課	市営住宅	グレース元町	任意	市域	辻堂元町	844.50	辻堂
住まい暮らし政策課	市営住宅	ヴィンテージ山王	任意	市域	善行	912.01	善行
住まい暮らし政策課	市営住宅	エスポワール渋谷	任意	市域	長後	923.87	長後
住まい暮らし政策課	市営住宅	コンフォール藤沢(2001)	任意	市域	藤が岡	1,875.93	藤沢
住まい暮らし政策課	市営住宅	コンフォール藤沢(2004)	任意	市域	藤が岡	2,168.10	藤沢
住まい暮らし政策課	市営住宅	マカラプア鶴沼	任意	市域	鶴沼海岸	938.88	鶴沼
住まい暮らし政策課	市営住宅	コンテ川名	任意	市域	川名	1,190.57	村岡
住まい暮らし政策課	市営住宅	ふじハイツ鶴沼	任意	市域	鶴沼石上	1,196.23	鶴沼
住まい暮らし政策課	市営住宅	グランソレイユ亀井野	任意	市域	亀井野	1,109.15	六会
親子すこやか課	子ども青少年施設	辻堂子育て支援センター	任意	市域	辻堂神台	159.59	明治
保育課	子ども青少年施設	柄沢保育園	任意	地区	柄沢	539.37	村岡
福祉総務課	その他福祉施設	藤沢市明治地域包括支援センター・明治地区ボランティアセンター・ふじさわ基幹相談支援センター・藤沢市発達障がい者相談支援事業所	任意	市域	辻堂神台	723.33	明治
管財課	市庁舎	庁舎(ココテラス湘南内)(CoccoTerrace湘南(4階))	義務	市域	辻堂神台	341.06	明治
管財課	市庁舎	庁舎(藤沢市まちづくり協会ビル内)(藤沢市まちづくり協会ビル)	義務	市域	円行	1,470.12	湘南台
環境施設課	環境施設	石名坂環境事業所(仮設管理棟)	義務	市域	本藤沢	562.34	善行
選挙管理委員会事務局	その他	選挙管理委員会事務局倉庫(江ノ電藤が谷ビル)	任意	市域	鶴沼藤が谷	400.26	鶴沼

(5) リース施設一覧（18施設、24棟、11,125.52㎡）

所管課	施設分類	施設名称	分類1	分類2	住所	機能面積 (㎡)	建築年月日	13地区	構造	階層
市民自治推進課	地域市民の家	藤沢石原谷市民の家	任意	地区	本藤沢	147.73	2022/01/25	善行	鉄骨造	1階建
保育課	子ども青少年施設	辻堂保育園	任意	地区	羽鳥	1,592.92	2019/09/06	明治	鉄骨造	2階建
保育課	子ども青少年施設	鶴沼保育園	任意	地区	本鶴沼	1,348.53	2024/11/01	鶴沼	鉄骨造	2階建
学校施設課	学校施設	明治小学校	義務	地区	城南	412.00	2012/03/01	明治	鉄骨造	2階建
学校施設課	学校施設	六会小学校	義務	地区	亀井野	755.00	2003/03/01	六会	鉄骨造	2階建
学校施設課	学校施設	六会小学校	義務	地区	亀井野	397.00	2009/10/01	六会	鉄骨造	2階建
学校施設課	学校施設	辻堂小学校	義務	地区	辻堂東海岸	617.00	2004/03/01	辻堂	鉄骨造	2階建
学校施設課	学校施設	辻堂小学校	義務	地区	辻堂東海岸	442.00	2013/03/01	辻堂	鉄骨造	2階建
学校施設課	学校施設	鶴洋小学校	義務	地区	鶴沼桜が岡	169.00	2009/10/01	鶴沼	鉄骨造	2階建
学校施設課	学校施設	鶴洋小学校	義務	地区	鶴沼桜が岡	166.00	2002/03/01	鶴沼	鉄骨造	平屋建
学校施設課	学校施設	鶴洋小学校	義務	地区	鶴沼桜が岡	557.00	2013/03/01	鶴沼	鉄骨造	2階建
学校施設課	学校施設	鶴洋小学校	義務	地区	鶴沼桜が岡	335.00	2025/03/01	鶴沼	鉄骨造	平屋建
学校施設課	学校施設	片瀬小学校	義務	地区	片瀬	404.00	2005/03/01	片瀬	鉄骨造	2階建
学校施設課	学校施設	長後小学校	義務	地区	長後	169.00	2013/03/01	長後	鉄骨造	平屋建
学校施設課	学校施設	八松小学校	義務	地区	辻堂元町	260.00	2005/03/01	辻堂	鉄骨造	2階建
学校施設課	学校施設	大鋸小学校	義務	地区	大鋸	236.00	2015/03/01	藤沢	鉄骨造	2階建
学校施設課	学校施設	大鋸小学校	義務	地区	大鋸	295.00	2021/09/01	藤沢	鉄骨造	平屋建
学校施設課	学校施設	天神小学校	義務	地区	天神町	447.00	2005/03/01	六会	鉄骨造	2階建
学校施設課	学校施設	高谷小学校	義務	地区	高谷	389.00	2016/03/01	村岡	鉄骨造	2階建
学校施設課	学校施設	鶴沼中学校	義務	地区	鶴沼桜が岡	452.00	2013/03/01	鶴沼	鉄骨造	2階建
学校施設課	学校施設	羽鳥中学校	義務	地区	羽鳥	462.00	2014/03/01	明治	鉄骨造	2階建
学校施設課	学校施設	白浜養護学校	義務	地区	辻堂西海岸	717.00	2021/03/01	辻堂	鉄骨造	2階建
環境保全課	環境施設	湘南台小学校一般環境大気測定局	義務	市域	湘南台	6.75	2016/12/01	湘南台	鉄骨造	平屋建
消防総務課	消防署等	南消防署本町出張所（第9分団）	義務	地区	藤沢	348.59	2023/03/13	藤沢	鉄骨造	平屋建

(6) 神奈川県内各市の公共施設の状況

市町村名	面積 (km ²)	人口(人)	市有総床面積 (m ²)	面積1km ² 当 たりの床面 積(m ²)	市民1人当 たりの床面 積(m ²)	本庁舎	消防施設	小学校	中学校	公営住宅
横浜市	438.01	3,752,969	9,281,683	21,191	2.47	136,918	124,500	2,297,289	1,114,200	1,831,537
川崎市	142.96	1,529,136	3,870,504	27,074	2.53	108,536	50,870	858,082	440,427	1,125,234
相模原市	328.91	717,861	1,683,066	5,117	2.34	27,079	40,763	476,216	292,010	181,932
横須賀市	100.81	383,488	1,251,270	12,412	3.26	47,546	22,715	310,710	198,167	261,571
平塚市	67.82	256,856	705,432	10,402	2.75	40,882	8,668	199,921	121,317	73,430
鎌倉市	39.66	175,625	413,286	10,421	2.35	12,891	9,146	109,416	68,122	28,145
藤沢市	69.56	445,172	820,882	11,801	1.84	51,608	16,919	233,081	152,794	81,128
小田原市	113.60	187,040	573,293	5,047	3.07	25,298	14,985	165,985	88,676	81,075
茅ヶ崎市	35.70	247,785	409,893	11,482	1.65	26,966	7,697	154,830	85,675	17,974
逗子市	17.28	58,510	152,056	8,800	2.60	10,886	4,461	37,789	22,603	6,535
三浦市	32.05	40,578	128,232	4,001	3.16	4,497	3,508	41,019	20,146	976
秦野市	103.76	159,257	321,786	3,101	2.02	12,145	8,983	105,670	84,752	15,871
厚木市	93.84	223,940	573,417	6,111	2.56	9,802	11,743	179,289	111,391	31,898
大和市	27.09	245,038	424,492	15,670	1.73	23,932	9,349	126,858	85,130	41,985
伊勢原市	55.56	100,156	194,029	3,492	1.94	11,704	4,686	69,361	38,665	10,237
海老名市	26.59	139,604	254,598	9,575	1.82	19,367	9,072	80,113	43,672	4,898
座間市	17.57	131,356	257,691	14,667	1.96	30,967	7,223	80,519	46,584	10,510
南足柄市	77.12	40,666	158,484	2,055	3.90	11,176	1,201	39,903	28,079	15,033
綾瀬市	22.14	84,100	193,963	8,761	2.31	22,621	6,121	66,884	47,133	2,500

面積：令和6年1月1日時点

(出典：令和6年全国都道府県市区町村別面積調(国土交通省 国土地理院))

人口：住民基本台帳登録人口(令和5年1月1日時点)

各施設面積：公有財産令和5年度末残高

(出典：令和5年度市町村公共施設状況調査(神奈川県))

(7) 減価償却資産の耐用年数表（抜粋）

（減価償却資産の耐用年数等に関する省令（昭和40年財務省令第15号））

種類	構造、用途		細目	耐用年数
建物	鉄骨鉄筋コンクリート造 鉄筋コンクリート造		事務所用等	50年
			住宅用、学校用、体育館用	47年
			店舗用、病院用	39年
建物	れんが造、石造、ブロック造		事務所用等	41年
			住宅用、店舗用、学校用、体育館用	38年
			病院用	36年
建物	金属造	骨格材の肉厚 (4mmを超える)	事務所用等	38年
			住宅用、店舗用、学校用、体育館用	34年
			病院用	29年
		骨格材の肉厚 (3mmを超え4mm以下)	事務所用等	30年
			住宅用、店舗用、学校用、体育館用	27年
			病院用	24年
		骨格材の肉厚 (3mm以下)	事務所用等	22年
			住宅用、店舗用、学校用、体育館用	19年
			病院用	17年
建物	木造、合成樹脂造		事務所用等	24年
			住宅用、店舗用、学校用、体育館用	22年
			病院用	17年
建物	木骨モルタル造		事務所用等	22年
			住宅用、店舗用、学校用、体育館用	20年
			病院用	15年
建物	簡易建物	主要柱が10cm以下で杉皮、ルーフィング、トタン葺きのもの	10年	
		掘立造のもの及び仮設のもの	7年	
建物付 属施設	電気設備(照明設備含む)		蓄電池電源設備	6年
			その他	15年
	給排水又は衛生設備及びガス設備			15年
	冷房、暖房、通風 又はボイラー設備		冷暖房設備(冷凍機の出力が22キロワット以下)	13年
			その他	15年
	昇降機設備		エレベーター	17年
			エスカレーター	15年
消火、排煙又は災害報知設備			8年	

藤沢市公共施設再整備基本方針

2014年（平成26年）3月 策定
2021年（令和3年）6月 部分改定
2026年（令和8年）3月 部分改定

企画政策部 企画政策課 公共施設再整備担当

〒251-8601 神奈川県藤沢市朝日町1番地の1

電話 0466 (25) 1111 (代表) 内線 2172

0466 (50) 3502 (直通)

fj-kikaku-fm@city.fujisawa.lg.jp

<http://www.city.fujisawa.kanagawa.jp>