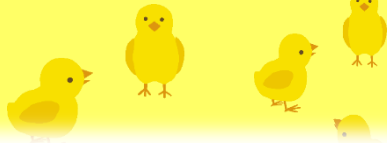


# 大庭子育てさろん **ぴよぴよ広場**

●湘南大庭地区民生委員児童委員協議会●

## 1階 子ども室・和室



お子さんと一緒に、自由にすごせる  
フリースペースです。  
保護者と乳幼児のくつろぎの場  
そして仲間との出会いの場

原則毎月第3**火曜日** 9:30~11:30

4月21日	5月19日	6月16日	7月21日
8月18日	9月15日	10月13日 (第2火曜日)	11月17日
12月15日	2027年 1月19日	2月16日	3月16日

# わらべうたであそぼう!

1階 体育室



親子でゆったり、のんびり  
わらべうたを楽しんでみませんか?  
かわいさ100倍、からだも、きもちも  
ほっこりしますよ♪

原則毎月第1**火曜日** 10:30~11時

4月 7日	5月 12日 (第2火曜日)	6月 2日	7月 7日
8月 4日	9月 1日	10月 6日	11月10日 (第2火曜日)
12月 1日	2027年 1月 5日	2月 2日	3月 2日

申込み不要  
無料

令和8年度 湘南大庭市民センター 地域づくり担当

# 乳幼児向け開放事業

【問い合わせ】0466-87-1112 駐車場2時間無料

## おもちゃのへや **メリーゴーランド** 1階 和室

未就学児、障がいのある小学6年生までの児童とその家族



おもちゃを通して、お子さんと保護者で  
楽しく交流しましょう♪  
気に入ったおもちゃで、おうちでも遊んで  
いただけます! (1家族2点まで)

原則毎月第3**土曜日** 10時~15時

4月18日	5月16日	6月20日	7月18日
8月15日	9月19日	10月17日	11月21日 おもちゃの 返却のみ
12月19日	2027年 1月16日	2月20日	3月20日

湘南大庭子育てフリースペース

## わんぱく広場

1階 体育室

新しいお友達とこんにちは!  
広い体育室で、ボールあそびやハイハイ  
かけっこなど雨の日でも  
お子さんと一緒に、元気に過ごせる  
フリースペースです。

原則毎月第2**木曜日** 9:30~11:30

4月 9日	5月14日	6月11日	7月 9日
8月お休み	9月10日	10月8日	11月12日
12月10日	2027年 1月14日	子育て応援 メッセージ予約制 2月25日 (第4木曜日)	3月11日



## 幼児家庭教育学級

# たんぽぽひろば

子育て中のみなさん！肩の力をちょっとぬいて、子どものこと、自分のことに目をむけてみませんか？一人では見えないことも、仲間と一緒になら見えてくるかもしれません。

子どもは保護者と離れて、初めての集団生活を体験し、他の子どもたちとの遊びや、保育ボランティアさんとの出会いを通して、人と人のかかわりを学んでいきます。

新しい仲間と子育てをいっしょに学びましょう！子育て仲間や、子育ての先輩ボランティアさんとの出会いは、一生の宝ものとなることでしょう。

2026年5月8日～6月26日（全8回）

毎週金曜日・午前10時～11時30分

対象●1歳6か月～4歳の子どもとその保護者

定員●10組（保育は10人まで）

※保育ボランティアが保育を担当します

場所●湘南大庭市民センター 第1談話室・体育室・実習室・子ども室

※駐車場2時間無料以降30分100円の料金が発生します。

費用●1,000円（材料費・衛生用品費など）

# たんぽぽひろばプログラム

◆子ども室集合時間午前9時50分

◇保護者開催時間午前10時～11時30分

**1** 5/8 (金)  
オリエンテーション  
保育の説明  
●保育ボランティア  
●市民センター職員

5/15 (金)  
開級式  
参加者自己紹介  
●市民センター職員

**3** 5/22 (金)  
わたしの子育てって  
これでいいの?  
講義  
●親子すこやか課 (子育て応援担当)  
六会支援センター

**4** 5/29 (金)  
子どもの事故防止  
講義  
●親子すこやか課 (母子保健担当)  
北保健センター

**5** 6/5 (金)  
もしもの時にあわてない  
講義&実技  
●救急救命課

**6** 6/12 (金)  
ヨガでリフレッシュ♪  
実技  
●田中 海美氏  
(産後/ベビー/キッズヨガ)

**7** 6/19 (金)  
調理実習  
●荒井宏恵氏  
(料理研究家)

**8** 6/26 (金)  
開級式  
絵本紹介&ふりかえり  
●湘南大庭市民図書館職員  
●ボランティア  
●センター職員

## ●申し込み方法 (定員超えた場合抽選)

4月17日(金)午後3時までに電話・センター窓口・メールにて受付  
メールで申込の方は必ず件名・本文に以下の内容を入力して送信してください。

【件名】たんぽぽひろば

【本文】保護者氏名/子ども氏名・年齢・性別・電話番号

## ●抽選結果

4月21日(火)午後3時から発表

ポータルサイト「ふらっと湘南大庭」、およびセンター内掲示いたします。



メールアドレス



ふらっと  
湘南大庭



【申込み・問い合わせ】 湘南大庭市民センター 地域づくり担当  
(平日午前8時45分～午後5時)

0466-87-1112 [fi-snooba-k@city.fujisawa.lg.jp](mailto:fi-snooba-k@city.fujisawa.lg.jp)

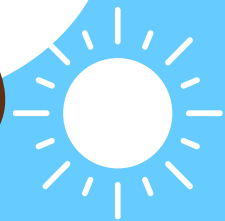
おやこで  
収穫体験

# さといも！ 作って！収穫体験！



- 2026年 ① 4月25日(土)・・・午前 9時～10時30分…畝づくりと種いも植え！  
② 9月12日(土)・・・午前 9時～10時30分…みんなで雑草とり！  
③ 11月 7日(土)・・・午前10時～11時30分…収穫してお持ち帰り！

※原則全ての回に参加できる方



- 【場所】 遠藤地区内の畑 天候等によっては、日程の変更有  
【集合】 遠藤市民センター 2階第一談話室 (①のみ)  
【講師】 櫻井 正男 氏  
【対象】 小学生と保護者10組 (抽選)  
【費用】 1組400円



## 【申込み方法】

- 4月20日(月)午後5時までに電話・メール・市民センター窓口でお申込ください。
  - メールは件名に「さといも」
- 本文に①保護者氏名 ②お子様のお名前・学校名・学年 ③電話番号をご入力ください。  
追って受付番号を返信いたします。

申し込み  
メールアドレス



ふらっと湘南大庭



## 【抽選発表】

- 4月21日(火)午後1時～
- 湘南大庭地区ポータルサイト「ふらっと湘南大庭」及び、センター内掲示板に受付番号を掲載

【申込み・問合せ】湘南大庭市民センター 地域づくり(生涯学習)担当0466-87-1112  
平日・午前8時45分～午後5時まで fj-snooba-k@city.fujisawa.lg.jp

令和8年度湘南大庭市民センター生涯学習事業  
高齢者学級

# 実りの会



「実りの会」は、湘南大庭地区にお住まいの65歳以上の方々の学級活動です。  
一年間、色々な体験・学習を通して生きがいを持ち自発的に地域や社会との  
つながりを持つことを目的とするものです。  
班を編成し自主的な活動をすると共に、交流を深め仲間づくりをしていきます。  
どんな出会いがあり、どんな体験をするのか…どうぞ、お楽しみに！  
皆様のご参加をお待ちしております。

対 象：湘南大庭地区内(茅ヶ崎市堤を含む)にお住まいの65歳以上の方

※初参加者優先

※連絡などをスマートフォンのLINEアプリを通して行うため、スマートフォンをお持ちで  
LINEアプリをインストール可能な方  
手順など、詳細は第2回のデジタル講座でお話しいたします。

定 員：32名

日 程：2026年5月19日(火)～2027年3月16日(火) 全10回(詳細は裏面)

費 用：年間1,000円(教材費等) ※創作・社会見学の費用は別途徴収

申込み：講座名・住所・氏名(ふりがな)・年齢・性別・電話番号・LINEアプリが  
スマートフォンにインストールされているかの有無をご確認の上

★お電話の場合 市民センター電話番号:0466-87-1112

★メールの場合 市民センターメールアドレス: fj-snooba-k@city.fujisawa.lg.jp  
件名に「実りの会」と入力してください。

締め切り:4月30日(木)午後5時

メールアドレス✉



抽 選:定員を超えた場合は抽選(5月8日金曜日)となります。

参加の可否は、お電話またはメールで確認いたします。



問い合わせ 湘南大庭市民センター 電話 0466-87-1112  
(平日午前8時45分～午後5時)

2026年度(令和8年度)

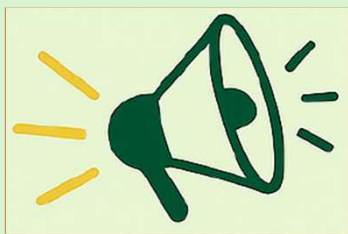
湘南大庭市民センター「実りの会」年間予定



回	日時	テーマ	内容
1	5月19日(火)	開級式 オリエンテーション	事業計画説明 自己紹介 班編成での話し合い
2	6月16日(火)	学習(デジタル)	LINE(ライン)のグループチャット講座
3	7月	社会見学	つながりづくり
4	9月15日(火)	創作	認知症予防にもなるものづくり
5	10月	参加	ふるさとまつりに 参加しよう! (作品展示)
6	11月	学び・運動	ストレッチ・体操
7	12月15日(火)	音楽鑑賞 【公開講座】	小ホールで音楽鑑賞
8	1月	世代間交流	子どもたちとあそぼう!
9	2月16日(火)	運動	頭と体を使った運動
10	3月16日(火)	閉級式	一年間を振り返って



時間:午後1時30分~午後3時30分 ※内容は変更になる場合があります



# スマホで 回覧板が読めます！

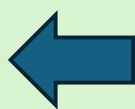
地域の回覧板は、LINEで配信しています。

「ふらっと湘南大庭」に友だち登録で、  
いつでも確認できます！



## 登録のしかた

1. LINEアプリを開く。
2. 右上の「友だち追加（人の+）」を押す。
3. 「QRコードスキャン」を押して、下の枠を読み取る→出てきた画面を押すと登録できます。



湘南大庭ポータルサイトからも  
友だち登録ができます。

ポータルサイト運営委員会  
湘南大庭地区自治会連合会  
湘南大庭地区郷土づくり推進会議

お問い合わせ 湘南大庭市民センター事務局：地域づくり担当  
☎ 0466-87-1111



## 来期へ繋ぐ

### 活動全体への評価

11月15日に行われた「湘南大庭の未来こんなまちにしたい！  
(郷土づくり推進会議事業発表会等)」では、6つの部会（裏面参照）  
の活動報告を行いました。発表内容については、総じて「良い」70%、  
「どちらでもない」30%という評価をいただきました。

### 活動発表の内容にいただいたご意見

#### ■ 距離表示の活用

「地域の名所・防災案内への活用」が最も多く、次いで「健康づくり(ウォーキング等)」への期待が寄せられました。

#### ■ かるた部会

「良い」との評価が多く、「地域イベントでの活用」ジャンボかるたによる、お祭りの盛り上げなどのご意見をいただき、実際に地域の小中学校イベントでの活用事例も生まれています。

#### ■ 大庭城跡部会

いただいた評価は「良い」75%、「どちらでもない」25%でした。  
歴史資源を活かしたまちづくりへの期待がうかがえます。

#### ○特に関心の高かった地域課題

- ・交通の利便性・商業施設の新設と充実・自治会、町内会活動
- ・次世代の地域担い手育成でした。

#### ○推進会議への参加について

「郷土づくり推進会議に応募したい」という回答を1名からいただき、今後につながる大変嬉しい声でした。

#### ○広報・発信に関するご指摘

「全体集会とチラシの内容がイメージと異なった」というご意見をいただき、情報発信のあり方について改めて検討していきます。

また、「商いの視点が不足している」とのご指摘は、イオン藤沢店が一時閉店となり、「湘南ライフタウン活性化指針」にも示されている持続可能なコミュニティづくりの重要性を、改めて認識する機会となりました。



## ○ご質問への回答

Q：ジャンボかるたを借りた場合、指導してもらえますか？

A：部会では屋内外イベントルール・運営ノウハウマニュアルを用意しておりますので、市民センター事務局地域づくり担当までご相談ください。

Q：距離表示の再整備について、地域の反応はどのように把握していますか？

A：今年度の距離表示板整備とイベント開催については、過去のイベント・全体集会のアンケート結果を参考に実施しております。

距離表示板再整備は設置して終わりではなく、地域住民に認識いただき健康づくりに活用してもらおうべく活動しております。

Q：大庭城跡を活かしたまちづくりとは、具体的にどのような姿ですか？

A：大庭城址公園・大庭城跡は長年にわたり湘南ライフタウンのシンボルとして多くの住民に慕われてきました。

多くの住民が愛着、誇り、共感、憧れをもてるよう行政、関係団体と連携を図りながら進めてまいります。

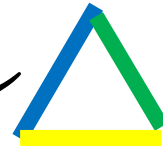
## ○6つの部会について（下記以外にも様々な部会が活動しています。）

- マップ：湘南大庭の良いところを集約し、歴史、自然、お店等についてのHappy Mapを作成しました。湘南大庭市民センターで配布しています♡
- かるた：地区内の小中学生や地域団体等が一体となってR6年度にふるさとかるたを製作しました。現在はふるさとかるたを使用して小学校や地域のイベントで活用しています。
- 距離表示：健康増進や災害対策として活用するためにR5年度とR7年度に距離表示板を設置しました。これからはウォーキングイベント等を開催し日常的な活用や地域コミュニケーションの活性化をしていきます。
- 大庭城址：大庭城跡の持つ文化財資源、観光資源、生涯学習資源を生かしながら、魅力あるまちづくりの実現に向け、大庭城址公園を活用したイベントを開催しました。令和8年度もやります大庭城わくわくフェスタ！
- デジタル推進：シニアのためのスマホ教室を身近な市民の家で実施しました。令和8年度も継続して実施します。
- セカンドライフ：大学生を講師に迎え、今後のまちづくりを担う概ね50才～64才までのセカンドライフ準備世代の交流を深めるために、麻雀や書道など趣味講座を実施しました。令和8年度は新たな事業もやります。

地域の皆さん郷土づくり推進会議の活動にぜひ参加しませんか？



# チーム！トライアングル 7号



## 交通

高齢者の事故が多発しています



- ① ちよっ 近づいてきたら渡らない
- ② と 止まってくれるとは限らない
- ③ てん 点滅したら渡らない
- ④ きが きがついているとは限らない
- ⑤ 不安だ 不安を感じたら渡らない

神奈川県は昨年、交通事故死者が全国ワースト1でした。

ちょっと天気が不安だな を胸に時間に余裕を持って行動しましょう。交通安全対策協議会はみなさんに交通安全意識を持っていただけるようキャンペーンや啓発活動を行っています。交通事故ゼロを目指して！

## 生環

心強い仲間がいっぱい

《ポイ捨て無くし隊》を今年も4回実施しました。大庭・小糸・駒寄・滝の沢の関係者の方々及び各学校に所属するスポーツ少年団(サッカー・野球・バドミントン・バレーボール・バスケットボール)の多くの子どもたち、指導者及び保護者の協力は本事業の源になっています。今後とも地域・学校が一体となり取り組んで参ります。



## 防犯

《今年度4回目の落書き消しをしました》

舟地蔵公園裏側のガードレールです。黒と青のスプレーで書かれた文字。ガードレールは私たちを守ってくれているのです。



《青パト活動》

毎週2回地域全体をパトロールしています。子どもたちが元気に手を振ってくれます。この街に根ざした活動をうれしく思います。



## 環境

### ポイ捨て無くし隊イラスト展

地域の子どもたちが(ポイ捨て)を無くすためのイラストをたくさん応募してくれました。この子たちが大人になるころはこの街にゴミは無くなっているかもしれません。



10月16日(木)

《資源とゴミの分け方・出し方》研修会

「リサイクルプラザ藤沢」の火災の原因となったリチウム電池、充電器のゴミ出し等について現場の職員さんからお話を伺いました。

## 防犯

### 今年度活動報告



- \* 地域安全マップ研修 5つのグループでマップを作成
- \* 公園調査
- \* 視察研修 警視庁に行きました
- \* 防犯パトロール隊のつどい 消費生活センター  
藤沢北警察署生活安全課 災害時の防犯としての行動
- \* 青色回転灯パトロール 週2回
- \* 落書き消し 4回実施
- \* イルミネーション 11月中旬～12月下旬



## 交通

### 交通事故にあわない・起こさない

季節ごとに車・自転車・歩行者の交通安全運動を実施。

高齢歩行者の事故で1番多いのは横断歩道以外での横断時です。青になるのを待つ

て横断歩道を渡るようにお願いします。また、自動車を運転するときは、信号機や標識を見逃さない等、交通安全の啓発活動を実施します。

交通事故は被害者にとっても加害者にとっても不幸なことです。





# 春の全国交通安全運動

4月6日(月)～4月15日(水)



\*スローガン\* 「新入学児童・園児を交通事故から守ろう」

## お子さんへの交通安全教育

### 子どもの特性

- ・ひとつの事に夢中になる
- ・抽象的な言葉では伝わらない
- ・大人の真似をする
- ・視野が狭い(大人の3分の2程度)



道路を渡るときは、「車の運転者に見えるように手をあげる」「左右から車が来ないか、顔を振って確認する」など具体的に伝えましょう。

また、通学路や自宅周辺を一緒に歩いて、家族で危険な箇所について話し合い、安全な通行方法を確認しましょう。

## 横断歩道では歩行者が優先！



横断歩行者妨害は、道路交通法違反です。運転者は、横断している、又は横断しようとしている歩行者がいるときには、必ず手前で止まり、通行を妨げないようにしましょう。

4月10日(金)交通事故死ゼロを目指す日です。

--	--	--	--	--	--	--	--	--	--	--	--	--	--	--	--	--	--	--	--

裏面もあります→

※春の全国交通安全運動の詳しい取組は、藤沢市のHPで閲覧できます

藤沢市交通安全対策協議会

事務局：藤沢市防犯交通安全課 Tel 0466-50-8250(直通)



# 自転車のルールを再確認！！

## 自転車安全利用五則

- ① 車道が原則、左側を通行 歩道は例外、歩行者を優先
- ② 交差点では信号と一時停止を守って、安全確認
- ③ 夜間はライトを点灯
- ④ 飲酒運転は禁止
- ⑤ ヘルメットを着用



## 親子乗り自転車～ルールを守って安全に～

自転車＋保護者＋幼児で  
総重量は100kg超も！



重量が重くなるほど、転倒したときや衝突したときの衝撃は大きくなり、重大な事故につながります。

**慎重な運転を心がけましょう。**

また、大人も子どももヘルメットは必ず着用しましょう！

2026年(令和8年)4月1日～

## 交通反則通告制度(青切符)の導入

16歳以上の自転車の運転者がした一定の違反行為について、交通反則通告制度(青切符)の対象となります。



### 反則金の一例

- |             |        |
|-------------|--------|
| ・信号無視       | 6,000円 |
| ・指定場所一時不停止等 | 5,000円 |
| ・整備不良       | 5,000円 |



自転車ルールブック(神奈川県)  
をチェック↑



育てよう 広げよう 福祉のこころ

社会福祉協議会（略して「社協」）は、私たち地域住民が自主的に参加して組織をつくり、活動に必要な資金を調達し、お互いに役割を分担し協力して活動を行い、地域の福祉を増進することを目的とする民間団体です。

私たちの社協を私たちの手で協力して育み、湘南大庭地区を福祉のゆきとどいた地域にしようではありませんか。

・湘南大庭地区の人口/30,951人 ・世帯数/13,627世帯（2026年1月1日現在）

事務局/湘南大庭市民センター 電話(87)1111

## 湘南大庭 福祉の相談窓口

**CSW・中部障がい者相談支援センターふらっと・いきいきサポートセンター・市民センター福祉窓口**

本号では、CSW・いきいきサポートセンターを紹介します🎵

### CSW（コミュニティーソーシャルワーカー）



福祉に関して相談先がわからないときは…

#### 地域のなんでも相談窓口

- 場 所：湘南大庭市民センター1階ロビー
- 日 時：月曜（平日）14時30分～16時30分
- お問い合わせ：0466-47-8131  
月～金 8時30分から17時



### いきいきサポートセンター（地域包括支援センター）



健康・介護・生活全般の相談に応じます

#### 高齢者の総合相談窓口



#### 湘南大庭いきいきサポートセンター

- 場 所：藤沢市保健医療センター 2F
- 日 時：月～金 9時～17時30分
- お問い合わせ：0466-87-3588

#### 小糸いきいきサポートセンター

- 場 所：大庭 5254-6 湘南スカイビル 1C
- 日 時：月～金 9時30～17時
- お問い合わせ：0466-90-4507



## CSW Q&A

### Q&A

#### 「どのような人が相談できますか？」

→年齢や国籍、障がいの有無などを問わず、どなたでもご相談いただけます。

#### 「窓口に行くことが難しいのですが相談できますか？」

→月曜日の14:30~16:30 湘南大庭市民センターでの相談窓口のほか、ご自宅やご希望に合わせた場所で面談をします。

#### 「これまでどんな相談がありましたか？」

→保育園や小中学校の先生方からは、家庭での困りごとを抱える親御さんの相談にのってほしい等、年代も内容も幅広くお受けしてきました。

#### 「相談に費用はかかりますか？」

→ご相談は無料です。



湘南大庭地区担当のCSWの坂本です。  
「どこに相談していいのかわからない・・・」  
そのようなことはございませんか？  
どのようなお困りごとでもご相談ください。  
ドラム演奏や、折り紙・編み物など、得意なことを  
通して地域づくりのお手伝いが出来たら嬉しいです。



## いきいきサポートセンター Q&A

### Q&A

#### 「いきいきサポートセンターとはどんなところですか？」

→地域にお住いの高齢者のみなさまを支える総合相談機関です。介護に関する相談だけでなく、健康や福祉、医療のこと等いろいろな相談を受け付けています。

#### 「どのような職種の人がいますか？」

→主任ケアマネジャー、社会福祉士、保健師等の専門職がいます。互いに連携をとりながら、「チーム」として総合的に皆さんを支えます。

#### 「身体の機能に不安があり、筋力も衰えてきたので何かサービスを受けられますか？」

→ご希望の介護保険サービスにもよりますが、サービスを受けるには、要介護・要支援認定を受ける必要があります。介護保険申請だけではない介護予防の方法もあります。介護予防には、栄養面や閉じこもり予防等も重要になりますのでご本人の状況にあわせ、情報をお伝えさせていただきます。

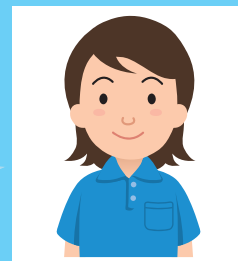
#### 「介護保険を利用したいのですが、どこで申請をできますか？」

→市役所介護保険課や市民センター福祉窓口でも申請可能です。

#### 「相談に費用はかかりますか？」

→ご相談は無料です。

湘南大庭地区には、＜湘南大庭＞と＜小糸＞の2ヶ所のいきいきサポートセンターがあります。  
どちらの窓口でもご相談いただけます。  
お電話や窓口に来ていただく他に、ご自宅にお伺いすることもできますのでご相談ください。



## 新春のつどい

今年も、1月10日(土) 市長や各議員、地域での活動をしている皆さんや、自治会等からの参加者など、120名の参加があり和やかに開催されました。今年も宜しくの挨拶や、近況報告等の話で交流を深めました。楽しい演目等もあり、閉会前にはビンゴゲームが行われ、最後の番号が告げられると、会場は一斉に「おめでとう！」とビンゴの代わりに声を揃えました。実は参加者全員がビンゴとなる仕掛けで、大盛り上がりでした。社協からは7名が参加しました。



## 地域の活動紹介

滝ノ沢第一住宅自治会では、「夏まつり」と「餅つき大会」を年間行事と決めて、昨年12月に有志による実行委員会を組織して、12月20日(土)に「餅つき大会」を開催しました。災害時における住民同士の助けあい(共助)に役立つように「つながり」・「絆」を深めるためにもこのような行事を今後もやっていきたいと思えます。



## 介護セミナー

1月15日(木) 講師に湘南大庭いきいきサポートセンター職員、福祉用具会社の(株)ヤマシタにおいで頂きました。日々の暮らしの中で、その人らしい生活を続けられるよう、介護保険やサービスの利用の仕方についてお話を頂きました。又高齢者疑似体験では、加齢で体力低下による不自由さを体験できました。そしてその不自由をカバーできる、介護用品も紹介してもらい、とても参考になりました。



## 視察研修

2月4日(水)民生委員の皆さんを含めた24名で、東京都有明にある防災体験学習施設「そなエリア東京」に行ってきました。地震発生直後の街の様子や避難所生活を疑似体験し、防災グッズの準備や自助・共助の大切さを実践的に学びました。この体験を今後の地域での活動に生かせればと思いました。食事の後、1時間程のお台場付近の散歩等で、皆さん思い思いに楽しい時間を過ごしました。



## 市社協福祉大会の報告

1月16日（日）地域福祉プラザ2階で開催されました。主催者挨拶の後、市長と市社協会長より、功労のあった個人と各種団体への表彰式典を行い、その後大会宣言を拍手多数で採択し閉会しました。式典の後に福祉の分野での災害支援や、防災体制構築支援の専門家として活動してる、園崎秀治氏より「防災って、実は福祉だった」のテーマで27年間で、154か所の災害ボランティアセンターを訪問し、支援を行ってきた体験を基に解りやすく、お話ししていただきました。又、式典の前に1階ロビーでは、オープニングイベントで消防音楽隊の演奏が行われました。



市社協表彰式の様子



園崎秀治氏講演会



消防音楽隊の演奏

## 中学生下校時見守り

今年度2回目の見守り活動を行いました。2月16・17日は大庭中、18・19日は滝の沢中、計4日間実施しました。延べ約80名の地域の方々にご協力いただきました。肌寒い日もありましたが、生徒たちは元気いっぱい、テストの出来が良かったのかなと思わせる様子でした。お疲れさまでした！



## ライフタウン・ジョワ引越しました

この度、イオン藤沢店の一時閉店に伴い事務所を移転することになりました。

### 【新住所】

〒252-0816 藤沢市遠藤872-1  
市宮滝ノ沢住宅3号棟402号室

【新しい連絡先】090-1830-1084



## ふれあいサロン

活動再開のお知らせは決定次第地区回覧にてご案内いたします。

3月26日（木）午前10時～12時は湘南大庭市民センターにて実施します。

## 目赤「赤十字運動」・共同募金にご協力ありがとうございました

湘南大庭地区では、みなさんのご協力により多くの募金をいただきました。厚く御礼申し上げます。

- ◆ 日本赤十字活動資金募金 ..... 1,212,327 円
- ◆ 赤い羽根募金 ..... 1,191,562 円
- ◆ 年末たすけあい募金 ..... 802,057 円

これらの募金につきましては、支援を必要とされる方々をはじめ、近年多発する大規模災害時の被災者支援活動にも活用されます。

## 小学校入学おめでとう!! ～お祝い品の贈呈～

社会福祉協議会より新1年生（約220人）を対象にお祝い品を、小学校（大庭小・滝の沢小・駒寄小・小糸小）にお届けします。上記小学校以外（石川小・私立など）にご入学された場合には、事務局（市民センター）までご連絡ください。お祝い品をお渡しします。

## 今後の予定

### 5月

- ・ 日本赤十字活動資金募金

### 5月9日（土）

- ・ 社会福祉協議会定期総会

### 6月27日（土）

- ・ 湘南大庭ふれあいフェスタ

この、ライフタウンに住まいし、40年余り、子供を卒業し、故郷と想っている。大庭とつながる。大庭トンネルも開通し、商業施設も開店し、ニュータウンを感じてきました。しかし高齢化問題は、ライフタウンにとっても大きな課題となつていきます。二〇二〇年頃には、九・七%だった高齢化率も二〇二五年には三二・〇%を超えて市内では最も高い地域になつていきます。藤沢市も同様で、閉店やテナント退去も増え、問題になつてきました。大庭でも住み慣れたまち、見慣れたまち、湘南大庭と生活が続いていくことを思ひます。

## あとがき



地域の笑顔を、あなたの「おはよう」から。



# おはようボランティア募集



目的：児童へのあいさつや声掛けを行う見守り活動を通して、地域住民の児童に対する関心を深めるとともに、地域全体で児童の健全育成と安全な環境づくりへの意識を向上させること。

## 活動内容

- ① 挨拶と声かけ
- ② 登下校の見守り（散歩やごみ出しのついでに）

特別な知識は不要！あなたのペースでOK！

### 募集要項

対象：小学校近隣にお住まいの方で趣旨に賛同していただける方（短時間、週1日でも大歓迎！）  
時間：登校時（7:45～8:30）または 下校時  
場所：自宅周辺、通学路の交差点など

参加申込み・  
お問い合わせ

藤沢市立滝の沢小学校

☎ 0466-87-3521（担当：教頭）