

第7回 藤沢駅前街区エリアデザイン会議

日時：2024年(令和6年)2月26日(月)
午後2時から
場所：藤沢市役所分庁舎6階 会議室

次 第

- 1 開 会
- 2 エリアデザインコンセプトについて
- 3 南北自由通路デザインについて
- 4 閉 会

(配布資料)

- ・資料1 スケジュール
- ・資料2-1 藤沢駅前街区エリアデザインコンセプト
- ・資料2-2 藤沢駅前街区エリアデザインコンセプトまとめの資料構成
- ・資料2-3 デザインの参考事例
- ・資料3-1 南北自由通路のイメージパース
- ・資料3-2 南北自由通路の部位別資材仕様イメージ
- ・資料3-3 南北自由通路の誘導・案内サイン
- ・参考資料 藤沢駅北口サイン

スケジュール

年度	月	スケジュール	会議	議題	
(令和4年度)	7	エリアデザインコンセプトの検討	● 第1回会議 2022.7.15	・エリアデザイン検討の基本的な考え方 ・コンセプト(イメージ)の提示	
	8		● 第2回会議 2022.10.27	・エリアデザインコンセプト(たたき台)の提示	
	9				
	10		● 第3回会議 2023.1.31	・エリアデザインコンセプト(素案)の提示 ・南北自由通路のデザイン(イメージ)の提示	
	11				
	12				
	1		南北自由通路のデザインの検討	● 第4回会議 2023.5.25	・エリアデザインコンセプト(案)の提示 ・南北自由通路のデザインの条件整理
2					
3					
4	● 第5回会議 2023.8.23	・エリアデザインコンセプト(案)の提示 ・南北自由通路のデザイン(素案)の提示			
5					
6	● 第6回会議 2023.11.7	・エリアデザインコンセプト(案)の確定 ・南北自由通路のデザイン(案)の提示			
7					
8					
9	● 第7回会議 2024.2.26	・エリアデザインコンセプトの確定 ・南北自由通路のデザインの確定			
(令和5年度)	10	報告	● 景観審議会 2023.10.31		
	11	報告	● 市議会 2024.2.2		
	12				
	1				



南北自由通路の詳細設計へ
デザインを反映

藤沢駅前街区エリアデザインコンセプト

まちや人を つ む ぐ 。



藤沢駅前街区は、多くの人が行き交う湘南の玄関口の役割を担い、にぎやかな都心の顔と温もりのある郷土感が調和したまちです。そこに集まる人と多様な機能や活動が混ざり合うことでつむぎだされる魅力的なミックスカルチャーと、駅前の賑わいや個性が将来にわたってつむがれていくことの想いを込めて、『まちや人を つ む ぐ 』と表現しました。

施設整備において満たすべき「**基本的な要素**」と各施設の特徴に合わせて柔軟に組み合わせられる「**個性的な要素**」の5つのデザイン要素をつむぎ合わせることで、藤沢駅前らしいエリアデザインを目指します。

基本的な要素

1 安心・安全



「安心・安全」なデザインの考え方

子ども、高齢者、外国人等、誰もが安心して過ごすことができる、安全に配慮したまちのデザインとします。

2 わかりやすい



「わかりやすい」デザインの考え方

訪れた人が目的に応じて、スムーズに誘導されるような、わかりやすく機能的なまちのデザインとします。

個性的な要素

3 交流・にぎやか



「交流・にぎやか」なデザインの考え方

たくさんの人やモノと出会え、多様性のある、ミックスカルチャーで、にぎやかなまちの下地となるデザインとします。

4 自然・明るい



「自然・明るい」デザインの考え方

空、太陽、海といった藤沢の豊かな自然を感じられるような、明るく、自然あふれるまちのデザインとします。

5 温もり・優しい



「温もり・優しい」デザインの考え方

誰もが自分に合った居場所を見つけられるような、多様で温もりや優しさを感じるまちのデザインとします。

藤沢駅前街区エリアデザインコンセプトまとめの資料構成

1 デザインコンセプト

資料 2 - 1 を基に「つむぐ」というコンセプトについて記載。

2 デザイン要素

資料 2 - 1 を基に 5 つの「デザイン要素」について記載。

3 デザインコンセプトの策定過程

第 1 ～ 7 回会議資料や委員意見を基に、「藤沢駅前らしさ」を基にしたデザインコンセプト及びデザイン要素の作成過程について記載。

4 デザインの参考例

資料 2 - 3 を基にデザイン要素の応用の仕方を参考事例として記載。

5 デザインの展開例（藤沢駅北口・南北自由通路のデザイン）

藤沢駅北口の公共施設（北口デッキ、サンパレット広場、東西地下通路）及び藤沢駅南北自由通路とデザイン要素との関連を記載。

6 デザインコンセプトの運用

藤沢駅前街区まちづくりガイドラインの評価指標のひとつとして位置付けていることを記載。

7 委員からのコメント

委員からのコメントなどを記載。

デザインの参考事例

デザイン要素① 「安心・安全」

子ども、高齢者、外国人等、誰もが安心して訪れることができる、安全に配慮したデザインとします。

- ・休息や待ち合わせなどのほか、着替えや授乳など多様な利用者ニーズに対応し、安心して利用できる施設デザイン



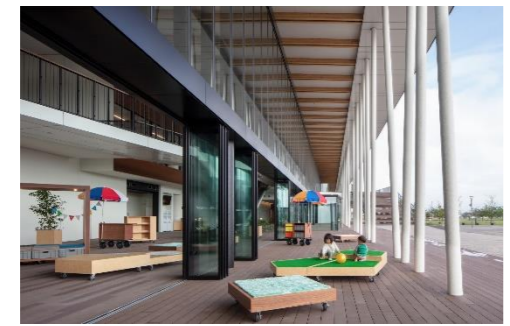
(仙台駅 S-PAL/
宮城県仙台市青葉区)

- ・施設利用者が往来する空間の中で、幼児連れが安心して休憩できるよう、木育をテーマに県産材を用いた専用スペース



(三井アウトレットパーク横浜ベイサイド
「Baby Lounge うみのもり」/
神奈川県横浜市金沢区)
(参照：(株) Tree to Green HP)

- ・防災拠点も兼ねる複合施設の中で、建築や備品について、「もしも」と「いつも」の境をなくしたユニバーサルデザインを展開



(かすみ防災アリーナ/
茨城県神栖市)
(参照：(有)パッタネイション HP)

- ・街中でも高齢者や子ども連れなどが、安全に休憩や荷づくりができるよう配慮され、またデザイン的にも美しい空間構成



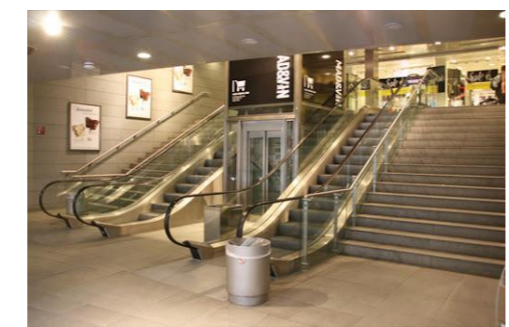
(JR 元町駅東口/
兵庫県神戸市中央区)
(参照：こべるん～変化していく神戸 HP)

- ・ユニバーサルデザインが進む中、色覚に着目したサイン改修を行い、より多様な人々の安全で安心できる施設利用サービスを提供



(大田区役所本庁舎/
東京都大田区)
(参照：(株) 内田洋行 HP)

- ・同行する利用者が移動手段により離れ離れにならないよう、階段・エスカレーター・エレベーターをまとめて整備したデザイン



(デンマーク/
ショッピングセンター)
(参照：北欧の人をつなげる建築 HP)

デザイン要素② 「わかりやすい」

初めて訪れた人も、目的に応じて、スムーズに誘導され、分かりやすく機能的なデザインとします。

- ・大規模なターミナル駅の中で、利用者をスムーズに誘導するため、路線の乗換えや出口情報などをシステムサインの導入で統一化



(横浜駅構内通路/
神奈川県横浜市西区)

- ・特定の活用空間の範囲をサイン等で表示する代わりに、天井と床の一体的デザインにより対象空間を明示したデザイン



(西広島駅コンコース/
広島県広島市西区)
(参照：パナソニック HP)

- ・出入口や誘導ブロックなどを利用者に分かりやすくするため、駅の全体的な照明計画を立案して、スポット照明などを適宜配置



(福岡市営地下鉄七隈線櫛田神社前駅/
福岡県福岡市博多区)
(参照：博多経済新聞 HP)

- ・歩きやすく疲れにくい弾性機能を付加した床舗装を利用して、シンプルで分かりやすい誘導サインを床面にデザイン



(成田国際空港第3旅客ターミナル/
千葉県成田市)
(参照：SDA Award 2015HP)

- ・誘導サインなど物理的に設置が困難な場合や補完的案内が必要な時に、床シート張りの錯視サインを使用、話題づくりにも



(京急羽田空港第3ターミナル駅/
東京都大田区)
(参照：(株) ピアニジュウイチ HP)

- ・限定的な機能・サービスを提供するため、誰にでも分かりやすいピクトグラムデザインを導入

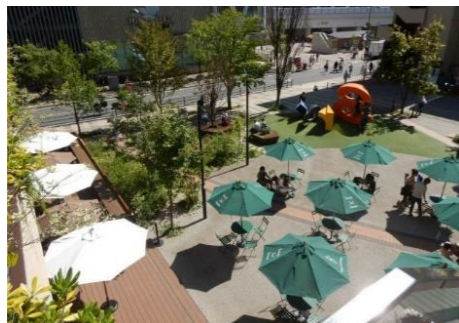


(デンマーク/
サイクルトレイン)
(参照：TV 朝日世界の車窓から HP)

デザイン要素③ 「交流・にぎやか」

そこに行けばたくさんの人やモノとの出会いを生み出す自由で多様なにぎわいの「地」となるデザインとします。

- ・飲食店のテラス、休憩スペースや遊具広場といった多様な機能を近接させ、にぎわいの相乗効果を生み出すデザイン



(武蔵小杉 Kosugi 3rd Avenue/
神奈川県川崎市)

- ・公共空間(街路)を部分的に活用することで、民間施設のにぎわいが街なかにしみだすことを目指したデザイン



(横浜日本大通「オープンカフェ」/
神奈川県横浜市中区)
(参照：ヨコハマ経済新聞 HP)

- ・多様な交流やにぎわいを生み出すことができるよう、同一空間を休憩、催事、物販などに利用できる可変性の高い設えのデザイン



(JR 仙台駅自由通路/
宮城県仙台市青葉区)

- ・特定用途の施設でありながら、縁側のような設えを設けることで、地域住民が気軽に立ち寄り、居場所となりえる交流空間



(老人デーサービスセンター「52間の縁側」/
千葉県八千代市)
(参照：World-Architects HP)

- ・複合用途の公共建築物の中に、多様な施設利用者が出会い、ふれあえる場(シビックテラス)を設けた空間構成



(i-ビル(尾張一宮駅前ビル)/
愛知県一宮市)
(参照：GOOD DESIGN AWARD HP)

- ・街角広場を利用して、季節感を印象的に演出する催事広場とし、人々が出会い喜びを共有できる空間デザイン



(シンガポール オーチャードロード)
(参照：Visit Singapore HP)

デザイン要素④ 「自然・明るい」

空、太陽、海といった藤沢の豊かな自然を感じられるような、明るく、自然あふれるデザインとします。

- ・都市で確保可能な自然である空・太陽・緑を取り込み、「都心のリビング」そして明るく開放感が感じられる空間構成



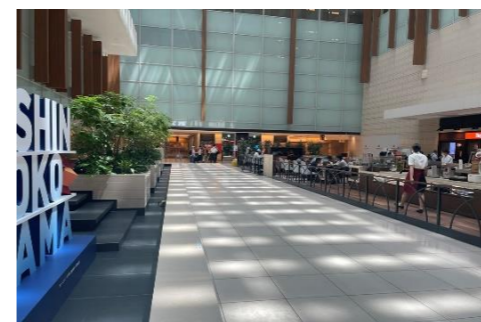
(南池袋公園/
東京都豊島区)
(参照：SUUMO ジャーナル HP)

- ・風土特性を活かし、「記憶に残り、誰からも愛され、ふるさとも感じさせ、使いやすい」を目指したデザイン



(日立駅新駅舎/
茨城県日立市)
(参照：(株) JR 東日本建築設計 HP)

- ・自然採光により床面に明るく変化に富んだ表情を与え、夜間は人工照明により異なる印象を演出するデザイン



(キュービックプラザ新横浜/
神奈川県横浜市港北区)

- ・街路樹から連続する緑を建物施設に取り込み、全体的に明るく表情豊かな自然が感じられるデザイン



(横浜北幸ビル/
神奈川県横浜市西区)
(参照：(株) 石勝エクステリア HP)

- ・自然素材を活かし、庇を設けることで内と外を緩やかにつなげ、明るさを内部に取り込み居心地の良さを感じられるデザイン



(木製フレームシステム「Solmio」/
株式会社イトーキ)
(参照：(株) イトーキ HP)

- ・屋内空間でありながら、空・太陽・緑を大胆に取り込むことで、外部空間との一体感が強く感じられる空間デザイン



(メストレ・エンゼル病院/
イタリア メストレ市)
(参照：manens 建築設計事務所 HP)

デザイン要素⑤ 「温もり・やさしい」

誰もがこのまちに来て、自分にあった居場所を見つけられるような、多様で、温もりや優しさを感じられるデザインとします。

- ・世代を超えて人々がそれぞれに居心地の良さを見つけられるよう、街路空間に多様な設えを提供



(日本大通かながわ MIRAI ストリート/
神奈川県横浜市中区)
(参照：ヨコハマ経済新聞 HP)

- ・施設の利用用途を限定せず、都市の隙間に人が落ち着ける居場所を見つけ出すことができる空間構成



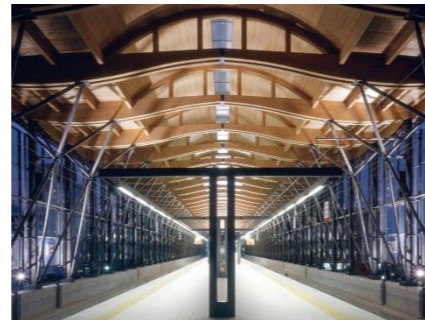
(Slit Park YURAKUCHO/
東京都千代田区)
(参照：庭 NIWA HP)

- ・建物低層階の開口部と階段を増やすことで、街との空間的連続性が増し、人々をやさしく自然に迎え入れることができるデザイン



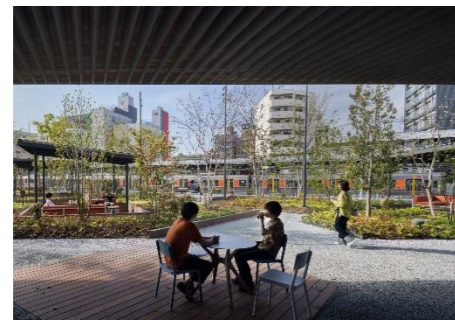
(THE CAMPUS コクヨ/
東京都港区)
(参照：PRTIMES HP)

- ・市民や専門家との協働により、居心地のみならず、良質な地場産材を多用することで温もり感のある空間を創出



(日向市駅/
宮崎県日向市)
((株) 社交建設計 HP)

- ・街なかのにぎわいがしみだし広がるよう、公共・民間空間が視覚的・空間的にやさしく連続するよう配慮したデザイン



(OMO 大阪 by 星野リゾート/
大阪府大阪市浪速区)
(参照：土木学会景観・デザイン委員会 HP)

- ・街中の未利用の隙間空間をやすらぎが感じられるオープンスペースとし、休憩、語らいなど多様に利用できる空間デザイン



(ニューヨーク ペイリー・パーク)
(sotonoba.place HP)

南北自由通路のイメージパース（自由通路新設部から江の島口方面を望む）



小田急側の自由通路の現況



前回案（第6回デザイン会議資料より）



南北自由通路のイメージパース（JR側既存自由通路から拡幅後の自由通路を望む）



同一アングルの自由通路の現況



南北自由通路の部位別資材仕様イメージ

部位	材料・仕上げ・色	資材イメージ	参考事例
床	花崗岩 サイズ：□400～600 色：4色	 提案色：○ 一般部組合せ ○ イベントスペース	 東京メトロ大手町駅乗換え通路
壁	アルミスパンドレル 目地無し、W200 色：19-90B (10YR9/1)		 東京メトロ池袋駅
中央柱 ・ ESの壁	ヒノキ羽目板(無節)		 東急池上線旗の台駅待合室
支持材	鉄骨塗 色：19-30B (10YR3/1)		 JR 五反田駅駅舎

部位	材料・仕上げ・色	資材イメージ	参考事例
既存部の天井	アルミパネル 色：19-90A(10YR9/0.5)		 上野駅公園口駅舎
ESの天井	ヒノキルーバー天井 天井欠込みの上、板材吊下げ固定		 東急池上線長原駅
新設部の天井	アルミスパンドレル W156 色：19-90A (10YR9/0.5)		 JR 上野駅コンコース
サイン	通常又は内照式 色：N-20 (N2)		 JR 小田原駅コンコース

※ES：イベントスペース



1 整備済みの藤沢駅北口のサイン

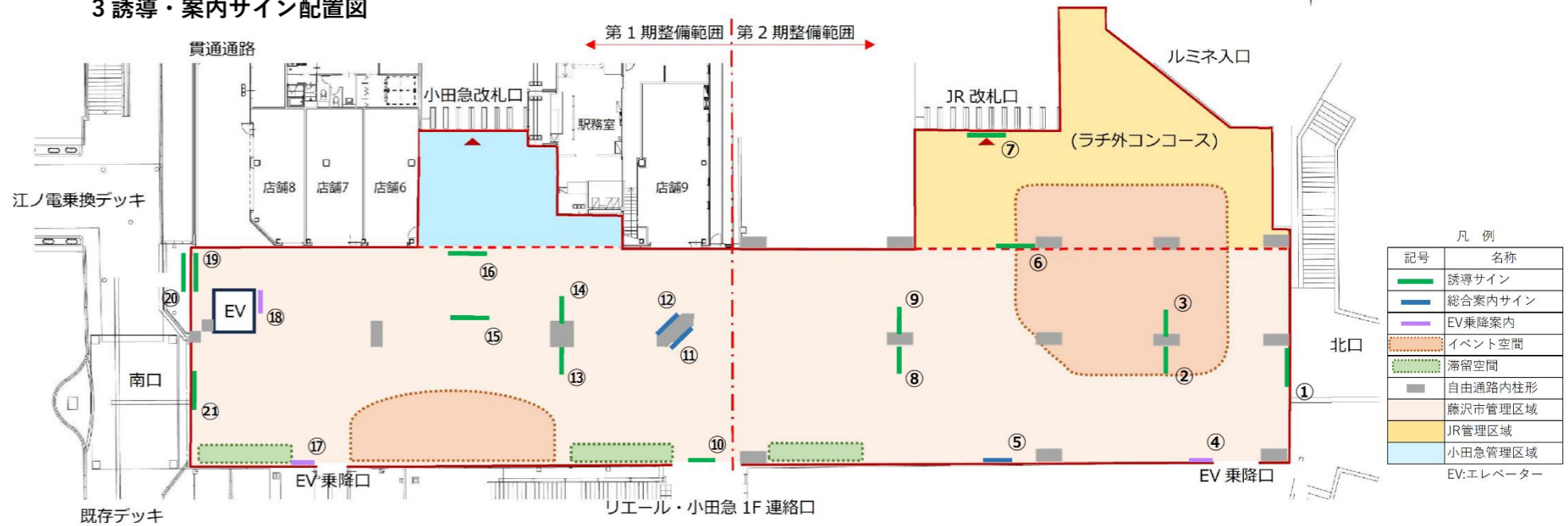
- ▶ 誘導サインをシステム化
- ▶ 誘導サインでは、市役所などの周辺主要施設、バスのりば、鉄道各線、エレベーター・エスカレーター・階段等の誘導情報を表示
- ▶ サイトップにはライトブルーのシンボルカラーにより誘導サインを視認化



2 南北自由通路のサインの考え方

- ▶ 目的や手段に応じて、スムーズに誘導するため街区内の誘導サインを共通化
- ▶ 鉄道各線の乗換や南北口を明快に表示
- ▶ その他の情報(バス・タクシーなど)は、北口、南口広場の誘導サインで2次情報として引き継ぐ
- ▶ 通路内で南北口以降の情報を必要とする人のために、駅周辺地区の案内を表示する総合案内板を各改札口先に設置
- ▶ サインの板面は、北口サインとの調和に配慮し、モノクロの背景色とする
- ▶ シンボルカラーは、南口サインを検討する際に識別化を検討するが、自由通路は中継区間となるので、シンボルカラーは非掲示とする
- ▶ 人込みの中でも容易にサイン表示を視認できるよう、柱付けにより上方配置

3 誘導・案内サイン配置図



4 誘導・案内サイン表示

NO.	表示方向	
①	北面 ↑ JT JR線 JR Line OE 小田急線 Odakyu Line EN 江ノ島電鉄線 Enoshima Electric Railway line	南面 ↑ 遊行寺口(北口) Yugyujiki Exit (North Exit)
②	北面 ↑ 江の島口(南口) Enoshima Exit (South Exit) EN 江ノ島電鉄線 Enoshima Electric Railway line OE 小田急線 Odakyu Line	南面 ↑ 遊行寺口(北口) Yugyujiki Exit (North Exit)
③	北面 ↑ JT JR線 JR Line	南面 ← JT JR線 JR Line
④ ⑤	西面 ↑ 遊行寺口(北口) Yugyujiki Exit (North Exit) ↓ 2F ↓ コナラ ↓	西面 藤沢駅周辺案内図 Enoshima Station Area Information 出口・のりかえ案内 Exit & Transfer Information
⑥	東面 ↑ JT JR線 JR Line	西面 ← 遊行寺口(北口) Yugyujiki Exit (North Exit) EN 江ノ島電鉄線 Enoshima Electric Railway line 江の島口(南口) Enoshima Exit (South Exit) OE 小田急線 Odakyu Line →
⑦	東面 JR JR線のりば JR Line Entrance	
⑧	北面 ↑ 江の島口(南口) Enoshima Exit (South Exit) EN 江ノ島電鉄線 Enoshima Electric Railway line OE 小田急線 Odakyu Line	南面 ↑ 遊行寺口(北口) Yugyujiki Exit (North Exit)
⑨	北面 ↑ JT JR線 JR Line	南面 ← JT JR線 JR Line
⑩	西面 OE 小田急線(1F改札) Odakyu Line	

NO.	表示方向	
⑪ ⑫	東面 藤沢駅周辺案内図 Enoshima Station Area Information 出口・のりかえ案内 Exit & Transfer Information	西面 藤沢駅周辺案内図 Enoshima Station Area Information 出口・のりかえ案内 Exit & Transfer Information
⑬	北面 ↑ 江の島口(南口) Enoshima Exit (South Exit) EN 江ノ島電鉄線 Enoshima Electric Railway line	南面 ↑ 遊行寺口(北口) Yugyujiki Exit (North Exit)
⑭	北面 OE 小田急線 Odakyu Line →	南面 ← OE 小田急線 Odakyu Line
⑮	東面 ← 江の島口(南口) Enoshima Exit (South Exit) EN 江ノ島電鉄線 Enoshima Electric Railway line ↑ OE 小田急線 Odakyu Line 遊行寺口(北口) Yugyujiki Exit (North Exit) → JT JR線 JR Line	西面 ← 遊行寺口(北口) Yugyujiki Exit (North Exit) JT JR線 JR Line EN 江ノ島電鉄線 Enoshima Electric Railway line 江の島口(南口) Enoshima Exit (South Exit) →
⑯ ⑰ ⑱	東面 小田急線のりば ODAKYU Line Entrance	西面 ↑ 江の島口(南口) Enoshima Exit (South Exit) ↓ 2F ↓ コナラ ↓ 北面 ↑ 江の島口(南口) Enoshima Exit (South Exit) ↓ 2F ↓ コナラ ↓
⑲ ⑳	北面 ↑ 江の島口(南口) Enoshima Exit (South Exit) EN 江ノ島電鉄線 Enoshima Electric Railway line	南面 ↑ OE 小田急線 Odakyu Line JT JR線 JR Line
㉑	北面 ↑ 江の島口(南口) Enoshima Exit (South Exit) EN 江ノ島電鉄線 Enoshima Electric Railway line	南面 ↑ OE 小田急線 Odakyu Line JT JR線 JR Line

サイン(2)-8



障がい者用停車施設
Automobile berth for Handicapped

サイン(1)-1



バス降車場
Bus Stop

サイン(1)-2

タクシー専用ポール
Taxi専用ポール
破損進入をさせません

サイン(2)-7

サイン(2)-9



サイン(2)-3



サイン(2)-4



サイン(2)-1



サイン(2)-2



サイン(2)-5



サイン(3)



サイン(2)-6



サイン(2)-10





サイン(2)-8



サイン(2)-9

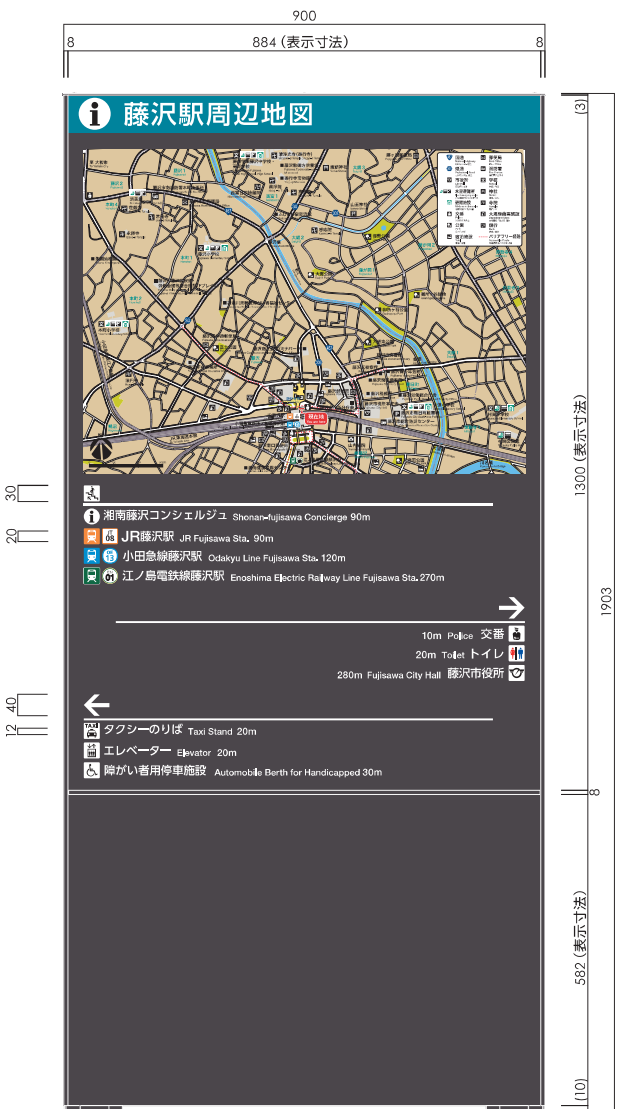


サイン(2)-10

塗装色：日塗工19-30A (ダークウォームグレー)
 表示方法：CAPPタフガードII (片面表示)
 書体：UD新ゴM
 Helvetica Neue LT Pro 65 Medium
 表示色：CC0010(近似色) [Black]
 CC0100(近似色) [White]
 CC1910(近似色) [Dark Blue]
 KS-143(近似色) [Yellow]
 日塗工19-30A(近似色) [Dark Grey]
 DIC121(近似色) [Orange]
 DIC181(近似色) [Light Blue]
 DIC389(近似色) [Green]
 DIC2064(近似色) [Light Yellow]

※サイン原稿の文字・色は、実際の印刷と若干の差がありますのでご注意ください。
 ※色は設置場所の照明光によって、指定色とは若干異なって見える場合があります。

指示により修正	2020.01.23	中村 野口 賀須井	数量:各1台 計3台	K・O・T・O・B・U・K・I	受領印	日付	PROJECT	藤沢市藤沢駅北口交通広場整備工事	DATE	2019.11.06	SCALE	1:10	印EXVA	
指示により修正	2019.12.20	井門 野口 賀須井					UC-S711202(変)	DRAWN	井門	CHECKED	野口	APPROVED		賀須井
指示により修正	2019.12.02	野口 岩田 賀須井					サイン原稿	DWG. NO.	F3 H0060085-207_4					



サイン(3)

- 塗 装 色 : 日塗工19-30A (ダークウォームグレー)
 表示方法 : CAPPタフガードII (片面表示)
 書 体 : UD新ゴ M
 ヒラギノ角ゴ StdN W6
 Helvetica Neue LT Pro 55 Roman
 Helvetica Neue LT Pro 65 Medium
- 表示色 :
- CC0010 (近似色)
 - CC0100 (近似色)
 - CC1820 (近似色)
 - CC1910 (近似色)
 - CC2120 (近似色)
 - KS-108 (近似色)
 - KS-119 (近似色)
 - DIC121 (近似色)
 - DIC181 (近似色)
 - DJC389 (近似色)
 - DIC2064 (近似色)
 - PANTONE121 (近似色)
 - PANTONE292 (近似色)
 - PANTONE390 (近似色)
 - PANTO467C (近似色)
 - PANTONECodGray08C (近似色)
 - PANTONECodGray09C (近似色)
 - PANTONEProcessBlackC (近似色)
 - PANTONERed32C (近似色)
 - PANTONEWarmGray01C (近似色)
 - 日塗工05-40X (近似色)
 - 日塗工19-30A (近似色)
 - C100% M20% Y70% (近似色)

指示により修正	2020.02.06	井門,野口,賀須井
指示により修正	2020.01.23	中村,野口,賀須井
指示により修正	2019.12.24	井門,野口,賀須井
指示により修正	2019.12.20	井門,野口,賀須井
指示により修正	2019.12.02	野口,岩田,賀須井

数量: 1台



受領印	
日付	

PROJECT	藤沢市藤沢駅北口交通広場整備工事
	UC-S711102(変)
	サイン原稿

DATE	2019.11.06	SCALE	1:10
DRAWN	井門	CHECKED	野口
APPROVED	賀須井		
DWG. NO.	F3 H0060085-208		

※サイン原稿の文字・色は、実際の印刷と若干の差がありますのでご注意ください。
 ※色は設置場所の照明光によって、指定色とは若干異なって見える場合があります。