

とく しゅう★
特集

こうどきゆうじょたい

高度救助隊

じんめいきゆうじょ

～ **人命救助のエキスパート**



いざという時の大きな災害や事故からみんなを守れるよ
うに、藤沢市には高度救助隊があるんだよ。





こうどきゅうじょたい とくべつ そうび も
高度救助隊は 特別な 装備を 持っているのよ。

ひがしにっぽんだいしんさい せんたいし きゅうじょかつどう おこな
東日本大震災のときには 仙台市で 救助活動を 行い、
かつやく
活躍したよ。

こうどきゅうじょたい くるま そうび み
まずは、高度救助隊の 車や 装備を 見てみ
よう！



きゅうじょこうさくしゃ
救助工作車



おも ひ
重いものを 引っ張るためのウインチやクレーンがついています。

じしんけいほうき
地震警報機



にんげん　じしん　かん　まえ　つた　しんどう　おお　ゆ　まえ　きけん　し
人間が地震を感じる前に伝わってくる振動をとらえて、大きな揺れがくる前に危険を知らせます。

がぞうたんさそうち
画像探査装置（サーチカム）



せんたん　しょうめい　そなの　の　ちぢ　たんさくき
先端にカメラとマイク、照明を備え、伸び縮みするようになっている探索機です。

でんじはたんさそうち
電磁波探査装置



い う ひと こきゅう むね うご でんぱ がめん はけい ひょうじ
生き埋めになった人の呼吸による胸の動きなどを電波でとらえて画面に波形として表示
します



さいがい はっせい むずか きき
災害が発生したときに、こんな難しそうな機器をすぐに
つか くんれん
使いこなせるように訓練しているのね。

しゆつどう かっこう
これが出動するときの格好だよ。
かさい しゆつどう きゆうじょしゆつどう そうび
火災出動と救助出動では装備がちがうんだっ
て。





かさいしゆつどう そうび
火災出動のときの 装備



きゆうじょしゆつどう そうび
救助出動のときの 装備



くんれん ようす み
つぎに 訓練している 様子を見てみましょう。

すいなんきゆうじョかつどうくんれん
水難救助活動訓練



なつ かいすいよく そうてい
夏の海水浴シーズンを想定した

すいなんじこ ふせ くんれん
水難事故を防ぐ訓練

こうきょうきかん
公共機関テロ

たいさくくんれん
対策訓練



えき しせつ
駅などの施設でテロが

はっせい ばあい そうてい くんれん
発生した場合を想定した訓練

たっせんじこふっきゆうくんれん
脱線事故復旧訓練



でんしゃたっせんじこ さいがい
電車脱線事故のような災害に

すばや たいおう くんれん
素早く対応する訓練

とくしゆさいがいたいおうくんれん
特殊災害対応訓練

かぐ せいぶつ かがく
(核・生物・化学)



かがくへいき とくしゆ
化学兵器テロなどの特殊な

さいがい そうてい くんれん
災害を想定した訓練

くんれん
ブリーチング 訓練



たいいん とつにゆう
コンクリートなどに、隊員が突入
あな さんかくあな
するための穴(三角穴)をあけ、
じんめいきゆうじょ くんれん
人命救助する 訓練

くんれん
クリビング 訓練

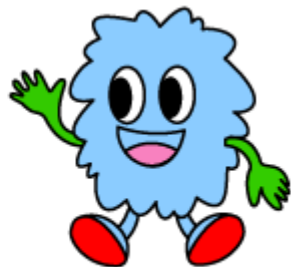


じしん じゆうたく どうかい ばあい
地震などで住宅が倒壊した場合、
しょうがいぶつ も あ
障害物を持ち上げ、
じんめいきゆうじょ くんれん
人命救助する 訓練



しょうぼうし ね よる はたら
消防士さんは、みんなが寝ている夜も働いている
ふう きんむ
のよね。どんな風に、勤務しているのかしら？

しょうぼうし じかん かい きんむ
消防士さんは24時間が1回の勤務なんだっ
て。
いち お
1日を追いかけてみよう！





こぜん じ ぶん まえ ほん しかんきんむ しゅうりょう ひ つ てんこ おこな つぎ ほん
午前8時30分、前の班の24時間勤務が終了。引き継ぎや点呼を行い、次の班に
きんむ こうたい
勤務を交代。



こぜん じ しゅつどう あいま ほうこくしょ さくせい
午前9時。出動の合間をみて、報告書などを作成。



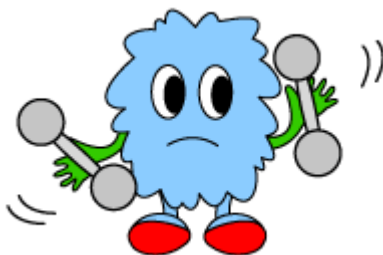
こぜん じ かさい はっせい つうほう はや かさいげんば か しょうかかつどう
 午前11時。火災が発生したとの通報あり。いち早く、火災現場に駆けつけ、消火活動。



こご じ からた しほん しょうぼうし きび しゅつどう そな
 午後3時。体が資本の消防士。厳しいトレーニングをこなし、出動に備えます。



よる じ こうたい かみん あさ うけつけきょうむ おこな
夜9時。交代で仮眠をとりながら、朝まで受付業務を行います。



しょうらい しょうぼうし こ
将来、消防士になりたい子もいるかしら？

たいいん かた しょうぼうし き
隊員の方に消防士になったきっかけを聞いてみたよ。

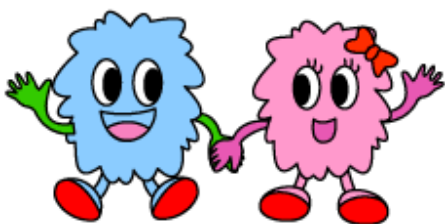


しょうぼうし おも
Q. 消防士になろうと 思ったのはなぜですか？

かいしゃつと ちち しょうぼうぶんだんいん か し さいがいほっせいじ しゅつどう ちいせぼうさい
会社勤めの 父が 消防分団員として、火事などの 災害発生時に 出動するなど、地域防災に
にちやかつどう つづ すがた み
日夜活動を 続けている 姿を見ていたからです。

ちちおや おさな ころ み そだ しょうぼう しごと みりょく しめい かん
そんな 父親を 幼い頃から 見て育ち、消防という 仕事の 魅力、使命感、やりがいというも
のを 強く 感じ、実際の 救急・救助・火災現場で 活躍したい と思い、消防官の 道を選
びました。

みなみしょうぼうしょ けい び いっか ふじさわしこうどきゅうじょたい しょうぼうしちょう はしもとともや
南消防署 警備一課 藤沢市高度救助隊 消防士長 橋本智也さん



じかん たいせい さいがい まも
24 時間 体制で 災害などからみんなを守るために

はたら しょうぼうし しごと いちぶ
働く、消防士さんの仕事の 一部をのぞいてみたよ。

き しょうぼうしゃりょう ちか
ほかにも 聞いてみたいことや 消防車両を 近くでみた

ちか しょうぼうしょ たず
かったら、近くの 消防署を 訪ねてみてね。