



## 湘南の宝石 2023-2024



キラキラと宝石のように輝く江の島シーキャンドルや、クリスタルビーズがきらめく光のトンネル「湘南シャンデリア」など、江の島を彩る光と色の祭典をお楽しみください。

**問い合わせ** 湘南藤沢活性化コンソーシアム(江ノ島電鉄(株)内) ☎(25)3525または観光課 ☎内線3421、㊚(50)8255



### 江の島を彩る光と色の祭典

**と き** 11月23日(祝)～2024年1月5日(金)午後5時～8時  
 1月6日(土)～2月29日(休)午後5時30分～8時  
 ※江の島サムエル・コッキング苑の最終入場は午後7時30分  
 ※土・日曜日、祝日、12月22日(金)～30日(土)は午後9時まで  
 (同苑の最終入場は午後8時30分)

**ところ** 江の島・片瀬海岸各所  
 ※江の島サムエル・コッキング苑、江の島シーキャンドル、江の島岩屋は入場料が必要です

#### 江の島シーキャンドルライトアップ「光の大空間」

**と き** 左記の「湘南の宝石」の開催日時に準ずる  
**ところ** 江の島シーキャンドル

#### 江の島岩屋イルミネーション

**と き** 11月23日(祝)～24年2月29日(休)  
 午前9時～午後5時  
**ところ** 江の島岩屋



#### 年々パワーアップしている「湘南の宝石」



「湘南の宝石」は、江の島の自然や夜景と一体となった光の演出の美しさが評価されています。関東三大イルミネーションや日本夜景遺産に認定されており、2022年には「第10回イルミネーションアワードプロフェッショナルパフォーマンス部門」で1位の栄冠に輝きました。

「湘南の宝石」の期間中、上記以外にも江の島・片瀬海岸各所で関連イベントが開催されます。詳細は藤沢市観光公式ホームページをご覧ください。

「ENOMAP」では、スマホやパソコンから江の島周辺エリアの混雑状況を確認できます。

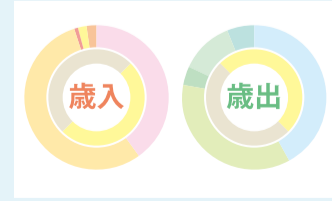


#### 主な内容

- 市の相談窓口を利用しませんか…6・7面
  - 2022年度決算のあらまし……8～10面
  - 市職員の給与などの状況……10・11面
- スポーツ…2・3面、公民館…3～5面、カルチャー…12面、くらしの情報ガイド…13～15面



市民の皆さんのさまざまな悩みごとにお答えできるように、相談窓口を設置しています。



2022(令和4)年度の一般会計および特別会計の決算をお知らせします。

藤沢市公式ホームページはこちら▶



◀ 広報ふじさわをスマホで読めます

市の施設の場所などを案内しています▶



紙面に掲載した事業などは中止や変更となる場合があります。詳細は各担当へお問い合わせください。

### 国民健康保険料・後期高齢者医療保険料・介護保険料の納入済額を確認したい方へ

2023年中に納付した保険料額の納入済額通知書を、24年1月下旬に送付する予定です。年末調整などのために各保険料の納入済額を早めに確認したい方は担当課へお問い合わせください。

#### 問い合わせ

- ◎国民健康保険料・後期高齢者医療保険料  
…保険年金課 ☎内線3212、FAX(50)8413
- ◎介護保険料  
…介護保険課 ☎内線3137、FAX(50)8443

### 新型コロナウイルス感染症に関するお知らせ

#### コロナワクチン接種 11~12月の集団接種

とき 12月16日までの毎週土曜日  
 ところ 保健所  
 対象 追加接種可能な12歳以上の方

※詳細は市のホームページまたは下記コールセンターでご確認ください

#### 藤沢市コロナワクチン専用コールセンター

☎0120(800)071 受付時間=午前9時~午後6時

藤沢市コロナワクチン接種予約サイト▶



問い合わせ 地域保健課新型コロナウイルスワクチン接種担当 ☎内線7230、FAX(28)2280

#### 藤沢コロナ感染症専用ダイヤル ☎(50)8200 <午前8時~午後10時>

体調悪化時の相談や医療機関の案内に対応します

問い合わせ 保健予防課新型コロナウイルス感染症対策担当 ☎(20)5357、FAX(28)2300

本市の選挙人名簿に登録されている方で、次の要件に該当する方は、申請により「郵便等投票証明書」の交付が受けられます。同証明書の交付を受けると、選挙が行われる際、自宅などで投票用紙に記入し、郵便による投票ができます。

2024年2月に藤沢市長選挙が行われますので、希望する方は早めにお問い合わせください。

選挙管理委員会事務局 ☎内線5511 FAX(50)8425

### 郵便による不在者投票のお知らせ

☆心臓・じん臓・呼吸器・ぼうこう・直腸・小腸の障がい…身体障がい者手帳1・3級

☆免疫・肝臓の障がい…身体障がい者手帳1~3級

実施する案件 第3期藤沢市国民健康保険保健事業実施計画(藤沢市データヘルス計画)第4期藤沢市特定健康診査等実施計画(素案)

素案の閲覧 11月20日(月)から健康づくり課、市役所総合案内、市政情報コーナー、各市民センター・公民館で閲覧できます

意見などの提出方法 12月20日(水)必着までに素案をご覧になった上で、

健康づくり課 ☎(21)7344 FAX(50)0668

### パブリックコメントを 実施します

市のホームページの「パブリックコメント」へ、または所定・任意の用紙に必要事項を書いて、郵送・ファクス・持参で健康づくり課へ

### 今こそ、自治会・町内会 2023年度自治町内会長のつどい

自治会・町内会の活動のヒントとなる講演会や、先進事例の報告会を行います。

とき 11月13日(月)午後1時30分~4時  
ところ Fプレイス

内容 ☆感謝状贈呈式 ☆活動状況報告会「鶴沼地区 鶴南みどり会 デジタル化の取組」 ☆講演会「自治町内会の運営について、いま大切にしたいこと」<講師=BrilliaCity 横浜磯子自治会会長田形勇輔氏>

対象 自治会・町内会活動に携わっている方

費用 無料  
申し込み 不要

問い合わせ 市民自治推進課 ☎内線2512、FAX(50)8407



凡 例 → 申…申し込み、問…問い合わせ、費…費用

### スポーツ

明記のないものは…●先着順●申し込み不要●午前8時30分から受け付け ●費用は無料●持ち物はお問い合わせください ※電話番号などは間違いのないようおかけください

### 八部公園 スポーツ

障がい者ふれあいグループスイム 12月1日~22日毎週金曜日午後6時~7時。プール。障がいのある方各日10人。費600円。申11月17日(金)午後1時から電話で。

個人スイムレッスン 通年。※1回45分。プール。費2000円。申12月分は11月28日(火)午前9時30分から来館で午後7時30分まで電話可。

秋葉台文化体育館 ☎(88)1111 FAX(88)8687

小学生バドミントン 2024年1月9日~2月27日毎週火曜日午後4時15分~5時45分、全8回。市内在住・在学の小学3~6年生20人(抽選)。費7500円。

ピラティス初中級 2024年1月18日~2月22日毎週木曜日午前11時10分~午後0時20分、全6回。成人20人(抽選)。費5100円。

年少たいそう 2024年1月18日~2月22日毎週木曜日午後3時30分~4時30分、全6回。市内在住・在園の年少児20人(抽選)。費5700円。

シニアのためのやさしいヨガ 2024年1月22日~3月11日(2月12日、19日を除く)毎週月曜日午後1時10分~2時20分、全6回。60歳以上の方20人(抽選)。費5100円。

12月1日(金)~7日(木)に(公財)藤沢市みらい創造財団のホームページへ。

アキバ★マルシェ2023 秋の陣! 12月10日(日)午前10時~午後4時。秋葉台公園。キッチンカー、地元野菜の販売、市内ハンドメイド職人による体験ブースほか。

秋葉台公園プール元気祭 12月10日(日)午前10時~午後3時。MASTING OLF体験、心肺蘇生法・AED体験、餅つき体験、模擬店。

### 秋葉台公園プール ☎(88)01811 FAX(88)00811

マンズリーレッスン年少・年中・年長水慣れ編 2024年1月6日~27日毎週土曜日1月7日~28日毎週日曜日。ともに午後2時~3時、全4回。年少~年長児各10人。費4300円。

マンズリーレッスン小学生クロール編 2024年1月6日~27日毎週土曜日1月7日~28日毎週日曜日。ともに午後3時~4時、全4回。水中に頭を入れてバタ足ができる小学生各12人。費4300円。

初級小学生スイム 2024年1月10日~3月6日毎週水曜日午後4時~5時1月11日~3月7日毎週木曜日午後5時~6時。ともに全9回。市内在住・在学の小学生各18人。費9300円。

泳力認定小・中学生スイム 2024年1月10日~3月6日毎週水曜日午後5時~6時、全9回。泳力認定進級テストで10級以上を持つ小・中学生18人。費9300円。

年中・年長スイム 2024年1月10日~3月6日毎週水曜日午後3時~4時1月11日~3月7日毎週木曜日午後4時~5時1月16日~3月26日(2月13日、3月12日を除く)毎週火曜日午後4時~5時。いずれも全9回。市内在住・在園の年中・年長児10人、②③各15人。費9300円。

早朝小・中学生スイム 2024年1月27日~3月23日毎週土曜日午前7時45分~9時、全9回。市内在住・在学の小・中学生50人。費9300円。

12月1日(金)午前9時から(公財)藤沢市みらい創造財団のホームページへ。

藤沢市役所の連絡先 ☎0466(25)1111(午前8時～午後9時、年中無休)、0466(25)1114(左記の時間以外)、FAX0466(24)5928

**産業労働課**  
☎内線2227  
FAX(50)8419

### 人材不足解消・健康経営セミナー

**とき** 11月21日(火)午後3時～5時  
**ところ** 藤沢商工会館三ナパーク  
**内容** 講演「従業員を大切に健康経営」(講師II) アクサ生命保険健康経営エキスパートアドバイザー 戸美紀氏ほか  
**対象・定員** 経営者や人

事業の担当者など50人(先着順)  
申し込み 上記の2次元コードから  
問い合わせ 藤沢商工会議所☎(27)8888または産業労働課



**予防課**  
☎内線8124  
FAX(25)5301

### 住宅防火診断を受けてみませんか?

住宅火災による被害を軽減するために、消防職員が訪問し、防火のアドバイスをします。

**対象** 市内在住の65歳以上の方や障がいなどがあり火災時に避難が困難な方のみの世帯  
**費用** 無料  
**申し込み** 予防課へ電話または来庁で  
※詳細は市のホームページの同課のページをご覧ください

※所要時間は15分程度  
**内容** 火気使用状況・コンセント使用状況・住宅用火災警報器設置状況の確認、消火器の使用法の指導ほか



**子ども家庭課**  
☎内線3845  
FAX(50)8428

### 子育て応援講演会「一緒に探そうこの子の居場所」

学校や今いる場所に違和感がある子の保護者や、周りにいる大人を対象に、居場所を探そうこの大切さを考える講演会を開催します。

**とき** 11月28日(火)午前10時30分～正午  
**ところ** 市役所分庁舎  
**講師** 児童文学作家こまつあやこ氏  
**対象・定員** 市内在住・

在勤の方60人(先着順)  
※オンライン視聴あり  
**費用** 無料  
**申し込み** 11月10日(金)～24日(金)に市のホームページの「電子申請・申請書ダウンロード」へ



**障がい者支援課**  
☎内線3292  
FAX(25)7822

### 藤沢ふれあいフェスタ 2023を開催します

**とき** 12月2日(土)午前11時～午後3時  
**ところ** 市役所分庁舎ほか  
**内容** ☆ステージイベント(村岡中学校吹奏楽部の演奏、マジックショーほか)  
☆点字・手話・車いすなど各種体験  
☆福祉マルシエほか

※手話通訳・要約筆記あり  
**費用** 無料  
**申し込み** 12月3日～9日

障がいのある方への理解を深め、障がいのある方があらゆる活動に積極的に参加することを推進するために設けられています。



### 旧桔梗屋でアート体験 「ふじキュン♡のDeco スノードームをつくろう!!」

空き瓶やプラスチック容器を活用して、日本大学生物資源科学部小島仁志ゼミと一緒にスノードームを作りませんか。SDGs・環境保全活動のパネル展示も行います。

**とき** 11月19日(日)午前10時30分～午後4時(アート体験の最終受付は午後3時30分)  
※小雨決行  
※材料がなくなり次第終了  
**ところ** 旧桔梗屋  
**費用** 300円  
※入場無料  
**申し込み** 不要  
**問い合わせ** 街なみ景観課☎内線4263、FAX(50)8223

### DVや性暴力で悩んでいる方へ

11月12日(日)～25日(土)は「女性に対する暴力をなくす運動」期間です。一人で悩まず、まずは相談をしてください。

#### 相談先

##### 〈性犯罪・性暴力に関する相談〉

- ◎内閣府性犯罪・性暴力被害者のためのワンストップ支援センター…#8891
- ◎警察庁性犯罪被害相談電話…#8103
- ◎内閣府性暴力に関するSNS相談「Cure time」…右記の2次元コードから



##### 〈配偶者・交際相手からの暴力に関する相談〉

- ◎内閣府DV相談ナビ…#8008
- ◎内閣府DV相談プラス…右記の2次元コードから
- ◎市のDV相談窓口…生活援護課☎内線3261(月～金曜日(祝日、年末年始を除く)午前8時30分～正午、午後1時～5時)



#### 問い合わせ

人権男女共同平和国際課☎内線2131、FAX(50)8436

## 公民館・スポーツ

明記のないものは…●先着順●申し込み不要●午前8時30分から受け付け●費用は無料●持ち物はお問い合わせください●電話番号などは間違いのないようおかけください

### スポーツ推進課

☎内線6767  
FAX(50)8433

- ◆2市1町湘南スポーツキッズフェスタ 12月17日(日)午後1時30分～4時30分。秋葉台公園球技場。スポーツ体験会、湘南ベルマーレOB選手によるサッカークリニック(市内在住の◎小学1・2年生◎小学3・4年生各10人)。(※サッカークリニックを希望する方は11月17日(金)～12月1日(金)に電話で。)
- ◆秩父宮記念体育館 ☎(28)5335 FAX(28)5749
- ◆地域感謝祭in秩父宮記念体育館 11月26日(日)午前10時～午後4時。フリーマーケット、スーパーボールすくい、射的ほか。
- ◆石名坂温水プール ☎(82)5131 FAX(82)5132
- ◆小学生マンスリースタンプ 12月4日～25日毎週月曜日①午後4時～5時②午後5時～6時、全4回。市内在住・在学のバタ足で12.5m泳げる◎小学1・2年生、◎小学3～6年生各10人。費4300円。(※11月20日(月)は午前9時30分、②は午前10時から電話で。)
- ◆年末短期子ども水泳教室 12月28日(休)～30日(休)午後1時15分～2時30分、全3回。市内在住・在園・在学の2017年4月2日生まれの方(小学生60人(抽選)。費3300円)。
- ◆骨盤エクササイズ 2024年1月10日～3月13日原則毎週水曜日午後2時30分～4時☆1月12日～3月22日原則毎週金曜日午後1時30分～3時。ともに全9回。各24人(抽選)。費7500円。
- ◆卓球初級 2024年1月15日～3月18日原則毎週月曜日午前10時～11時30分、全9回。14人(抽選)。費7500円。
- ◆初めての太極拳 2024年1月15日～3月18日原則毎週月曜日午後1時30分～3時、全9回。15人(抽選)。費7500円。
- ◆音楽・楽水泳教室初級クラス 2024年1月19日～3月22日原則毎週金曜日午前11時20分～午後0時30分、全8回。クロールで25m泳ぎたい16歳以上の方15人(抽選)。※障がいのある方も受講可(5人、先着順)。費7500円。
- ◆の楽・楽水泳教室ナイタースイム 2024年1月19日～3月22日原則毎週金曜日午後6時50分～8時、全8回。16歳以上の方12人(抽選)。※障がいのある方も受講可(3人、先着順)。費7500円。
- ◆のくのは12月1日(金)～7日(木)に公民館藤沢市みらい創造財団のホームページへ。

## 公民館



特に明記のないものは原則として、市内在住・在勤・在学の方が対象、申し込みは土・日曜日、祝日を除きます

市のホームページの生涯学習総務課のページでは、その他の事業案内も掲載しています。また、ホームページにある注意事項をご覧ください。事業への参加をお願いいたします。

### 鶴沼公民館

☎(33)2202 FAX(33)2203

- ◆親子で楽しもう！クリスマス 12月7日(休)午前10時～11時30分。2歳以上の未就園児と保護者15組(抽選)。(※11月17日(金)～24日(金)に電話または来館で。市のホームページの鶴沼公民館事業案内のページからも申し込みできます。)
- ◆英語絵本のおはなし会 11月17日(金)午前10時30分～11時15分。※未就学児は保護者同伴。
- ◆鶴つ子囲碁・将棋ルーム 11月19日(日)午前10時～11時30分。小・中学生。
- ◆くげま子育て応援メッセ2023 11月23日(祝)午前10時30分～午後2時。親子遊び、子育て情報コーナーほか。未就園児と保護者。

地域医療推進課

☎(21)9993 FAX(28)2020

最期まで自分らしく過ごすために在宅医療を「存じ」ですか

年齢を重ねると、病気がけがによる入院や治療を必要とする人が増え、特に85歳以上では在宅医療を必要とする人が増えると言われています。

在宅医療とは

自宅や施設など生活の場で受ける医療のこと。治療が必要だが通院が困難になった「最期は自宅で過ごしたい」など、診察や治療を在宅で受けることにより、住み慣れた場所で療養生活を送ることが出来ます。

在宅医療には、あらかじめ決めた予定に沿い、医師が訪問して診療を行う「訪問診療」と、急な体調の悪化などに対応する「往診」があります。

訪問診療や往診が可能か

は医療機関によって異なるので、事前に確認しましょう。

かかりつけを持ちましょう

在宅医療が必要になった場合、かかりつけ医がいると安心です。訪問診療を実施していれば、継続して診療を受けることができ、実施していなくても訪問診療医を紹介してもらうことで在宅医療を受けることができます。

市のホームページの地域医療推進課のページから在宅医療を行っている医療機関を確認できます。

人生会議(ACP)してみませんか

自分の望む医療やケアを考えた時、周囲と話し合う

取り組みを人生会議(ACP・アドバンス・ケア・プランニング)といえます。いざという時に備え、信頼する人たちと話し合い、共有することが重要です。

市では、安心して療養生活を送れるよう、医療や介護、福祉の専門職の研修会を行っています。

医師、歯科医師、薬剤師、看護師、介護士、ケアマネジャーなどが意見交換をし、多職種で連携して支援するきっかけづくりを行っています。

そのほか在宅医療や人生会議などをテーマにした市民公開講座も行っています。



地産地消講座「花育教室」

生産者と一緒に自分だけの寄せ植えを作ろう!

藤沢産のパンジーやビオラなどの花苗で寄せ植えを作り、管理方法も学びます。

とき 12月9日(土)午前10時～11時30分

ところ 市役所本庁舎サンライズ広場

講師 フラワーガーデンハセガワ長谷川善孝氏ほか

対象・定員 市内在住の小・中学生20人(抽選)

※小学生は保護者同伴

費用 500円

申し込み・問い合わせ

11月21日(火)必着までに市のホームページの「電子申請・申請書ダウンロード」へ、またははがき・ファクス・Eメールに講座名、住所・氏名(フリガナ)・年齢・電話番号を書いて、農業水産課(〒251-8601朝日町1-1)☎内線3432、FAX(50)8256、✉fj1-nousui@city.fujisawa.lg.jpへ

※抽選結果は応募者全員にお知らせします



野焼きの煙やにおいの苦情が増えています

県の条例で、屋外でのごみの焼却は禁止されています。近隣に迷惑がかからないよう、ごみはルールに従って適正に処分しましょう。バーベキューや農業などによる焼却行為には、例外として認められるものもありますが、ビニールやプラスチックなどが混入しないよう注意してください。

問い合わせ

環境保全課☎内線3131、FAX(50)8418

スポーツ推進課

☎内線6767 FAX(50)8433

ふじさわパラスポーツフェスタ2023

さまざまなお楽しみスポーツを体験してみませんか。

とき・ところ

①秋葉台文化体育館：11月23日(祝)午後1時～3時

②秩父宮記念体育館：11月26日(日)午前11時～11時30分(開会式)、正午～午後4時

内容

①フラインドクライミング(小学生以上)

②ビームライフル射撃、障がい者スポーツVTR体験



ボッチャ ほか  
費用 無料  
申し込み 不要  
※詳細は(公財)藤沢市みらい創造財団のホームページをご覧ください

住宅政策課

☎内線4283 FAX(50)8223

第2回 空家活用セミナー

空家や空きスペースの利活用の可能性を、実際にまわを歩いて考えてみませんか。

とき 12月9日(土)午後1時30分～3時30分

ところ 藤沢市民の家

講師 関東学院大学准教授 藤子朋也氏ほか

定員 20人(先着順)

費用 無料

申し込み 11月10日(金)29日(水)に市のホームページの「電子申請・申請書ダウンロード」へ、または電話するかEメールに住所・氏名・電話番号を書いて、住宅政策課✉fujitaku@city.fujisawa.lg.jpへ



公民館

明記のないものは…●先着順●申し込み不要●午前8時30分から受け付け●費用は無料●持ち物はお問い合わせください●電話番号などは間違いのないようおかけください

藤沢公民館

☎(22)0019 FAX(22)0293

●3+3カフェ協働事業サンセットコンサート～湘南の夕陽と弦楽の調べ 12月8日(金)午後3時30分～4時30分。出演：湘南弦楽合奏団。32人。費用500円(ワンドリンク付き)。☎11月17日(金)午前9時から電話または来館で。

●ウォーキング教室 12月6日(水)午前9時30分～正午。雨天中止。御殿辺公園のイチョウ並木を通り、俣野別邸庭園を訪ねる(5km程度)。講師：湘南ふじさわウォーキング協会。成人20人。☎11月20日(月)午前9時から電話または来館で。

●ストレッチャローラー体操からダンスキリ 12月12日(火)午前10時～11時30分。講師：秩父宮記念体育館トレーナー馬場真樹氏。直径20cmの円柱に仰向けになれる成人20人(抽選)。☎11月17日(金)～30日(木)に市のホームページの村岡公民館事業案内のページへ。

村岡公民館

☎(23)0634 FAX(23)0641

●サークル共催事業チアダンスで体力・協調性・柔軟性アップ!! 12月7日(木)14日(木)午後5時30分～6時30分。全2回。講師：安島里美氏。6歳～小学4年生10人。費用1000円。☎11月29日(水)午前9時から電話または来館するか、ファクスに講座名、住所・氏名(フリガナ)・電話番号を書いて、御所見公民館へ。

御所見公民館

☎(49)1221 FAX(48)5807

●遠藤公民館 ☎(86)9611 FAX(87)3008

●手話体験講座 12月1日～15日毎週金曜日午前10時～正午、全3回。講師：(特非)藤沢市聴覚障害者協会飯塚寛子氏。成人20人。☎11月16日(木)から電話または来館で。

●小さな小さな玉手箱 11月14日(火)午前11時～11時30分。おはなし会。乳幼児と保護者。

●すくすく広場 11月21日(火)午前10時～11時30分。乳幼児と保護者のフリースペース。

六会公民館

☎(90)0203 FAX(83)2298

●パドミントン開放 12月8日(金)午前9時～10時。午前10時20分～11時20分。各回3組(1組6人まで、抽選)。☎11月28日(木)までに電話または来館で。

●冬の音楽会 笛ふきべんぎん隊クリスマスコンサート 12月23日(土)午後2時～3時。80人(未成年者同伴者優先)抽選。☎11月30日(木)までに電話または来館するか、ファクス・Eメールに講座名、参加者全員の住所・氏名(フリガナ)・年齢・電話番号を書いて、六会公民館✉fujisawa@city.fujisawa.lg.jpへ。

●おはなし会 11月15日(水)午前11時～11時30分。12月6日(水)午後3時30分～4時。

●おやじかん@いしかわ 人形劇がやってくる。11月21日(火)午前10時～正午。石川コミュニケーションセンター。人形劇、親子の遊び場。出演：人形劇サークルあひるの子。※民生委員による見守りあり。

片瀬公民館

☎(29)7171 FAX(25)8907

●オレの挑戦! Katase男(Dance)の道 12月2日(土)午前10時～正午。ロケ支援がもたらす地域活性化と観光戦略の話。講師：湘南藤沢フィルム・ミュージシャン。40～59歳の男性20人(片瀬地区在住の方優先、抽選)。☎11月10日(金)～24日(金)に市のホームページの片瀬公民館事業案内のページへ。

●おひざの上のおはなし会 11月17日(金)午前11時～正午。アリスの会による絵本の読み聞かせ、手遊び、わらべ歌。乳幼児と保護者5組。

片瀬しおさいセンター

●赤ちゃんママのふれ愛タイム♪パランスボール 12月5日(火)午前10時～11時30分。講師：渡井莉那氏。2カ月～1歳0カ月児と母親8組。☎11月21日(火)から電話または来館で。

●夜のリラッシュエクスサイズ 11月17日(金)午後7時～8時30分。優しいコンディショニングと体幹エクササイズ。講師：山口俊彦氏。30人。

### 日本大学市民講座

日本大学生物資源科学部で、「あなたの知らない いきものと環境」をテーマに市民講座を開催します

#### とき・内容

- ①12月2日(土)…かわいいだけじゃない！環境を守るための野生動物対策(講師＝日本大学准教授三谷奈保氏)
- ②12月16日(土)…小さな動物たちの多様な生息環境(講師＝日本大学教授岩佐真宏氏)

※ともに午後1時～2時

ところ 日本大学生物資源科学部

#### 対象

市内在住・在勤・在学の方各日200人(先着順)

#### 申し込み

11月10日(金)から①は30日(木)、②は12月14日(木)までに日本大学生物資源科学部のホームページへ

#### 問い合わせ

日本大学生物資源科学部研究事務課 ☎(84)3871 または生涯学習総務課 ☎内線5312、FAX(50)8442



小学校区	クラブ名	問い合わせ
高谷	高谷子どもクラブ(東)・(東2階)・(西)	☎(65)0507
大庭	おひさま子どもクラブ	☎(86)3087
亀井野	亀井野やんちゃクラブ かめの子クラブ	☎(21)8720
大越	グリーンクラブ湘南 大越 グリーンクラブ湘南 大越第2	☎(90)5151 ☎(81)9119
本町	しいのみクラブ さくらクラブ	☎(53)7711 ☎(55)2125
八松	八松子どもクラブ1階・2階(仮称)八松子どもクラブ西	八松子どもクラブ ☎(36)4150
その他の小学校区(高谷・大庭・亀井野・大越・本町・八松を除く29小学校区)	(公財)藤沢市みらい創造財団が運営するクラブ(54クラブ)	(公財)藤沢市みらい創造財団放課後児童育成課 ☎(21)6709
六会	葵KID'Sクラブ	☎(84)1120
辻堂	あおぞら辻堂 なないろ辻堂	(特非)三楽 藤沢支部 ☎(33)5580
鶴沼	あおぞら鶴沼	
鶴洋	なないろ鶴洋	
藤沢	Sky藤沢	
大鋸	湘南こども村 シリウス	☎(47)6801
天神	えとす児童クラブ	☎(90)4872
新林	Mo-ne新林児童クラブ	☎(55)6055
村岡	ふじっこ学童クラブ	☎(63)3971
大道	デルソル・キッズクラブ	☎(53)8078

### 青少年課

☎内線3851 FAX(50)8434

## 2024年度児童クラブ入所児童募集

2024年4月から入所する児童を募集します。市内在住・在学の小学生(11月22日(水)～12月15日(金) ※高谷子どもクラブは12月1日(金)～28日(木))

放課後に保護者が就労などにより不在となる家庭の

※申し込み方法など詳細は、青少年課、各児童クラブ、各市民センター・公民館で配布する申込書または市のホームページの同課のページをご覧ください

※申込多数の場合は入所できない場合があります

### 健康づくり課

☎(50)8430 FAX(50)0668

## 11月15日は「世界COPDデー」です

COPD(慢性閉塞性肺疾患)とは、肺の細胞に炎症が起ることで肺の細胞が壊れて肺機能が低下し、呼吸がしにくくなる病気です。日本には40歳以上の約8%、約530万人の患者がいるといわれています。

**主な発症原因は喫煙**

COPDは長期間の喫煙による肺や気管へのダメージが原因といわれています。症状は長引く咳・痰や息切れです。肺がんの発生リスクが高まるほか、肺の炎症

COPDは長期間の喫煙による肺や気管へのダメージが原因といわれています。症状は長引く咳・痰や息切れです。肺がんの発生リスクが高まるほか、肺の炎症

### デジタル推進室

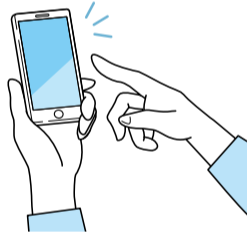
☎内線8666 FAX(50)7200

## スマホの何でも相談窓口を開催します

スマホの基本操作に関するお悩みをボランティアの相談員と一緒に解決しましょう。

**とき・ところ**

- ☆辻堂市民センター…12月7日(木)午前10時～正午、25日(月)午後3時～5時
- ☆藤沢公民館…12月7日(木)午前10時～正午、21日(木)午後2時～4時
- ☆長後市民センター…12月5日(火)午前9時30分～11時30分、20日(水)午後1時30分～3時30分
- ☆鶴沼市民センター…12月8日(金)、22日(金)午前10時～正午
- ☆遠藤市民センター…12月12日(火)午後2時～4時、25日(月)午前10時～正午
- ☆湘南大庭市民センター…12月6日(水)午後2時～4時、26日(火)午前10時～正午



## 公民館

明記のないものは…●先着順●申し込み不要●午前8時30分から受け付け●費用は無料●持ち物はお問い合わせください●電話番号などは間違いのないようおかけください

### 明治公民館

☎(34)5660 FAX(33)5727

●家族で取り組もう！SDGsを体験ドゲーム「2030SDGs」を体験  
12月16日(土)午前9時30分～午後0時30分。講師Ⅱ2030SDGsカードゲーム公認ファシリテーター塚本充氏。小学生以上の2～5人で構成された家族20組(抽選)。☎11月10日(金)～24日(金)午後5時に電話または来館で。※市のホームページの明治公民館事業案内のページからも申し込みできます。

●子育て応援投資はしなくてはダメ？自分にあつたお金の貯め方、増やし方  
12月11日(月)午前10時～正午。講師Ⅱファイナンシャルプランナー秋山友美氏。1歳6カ月以上の未就学児の保護者30人(明治地区在住の方優先、抽選)。※保育あり(1歳6カ月～3歳児15人。費50円)。☎11月17日(金)～30日(木)に市のホームページの明治公民館事業案内のページへ。

### 長後公民館

☎(46)7373 FAX(46)7034

●長後子育てメッセ 11月21日(火)午前10時～正午。親子体操、人形劇、離乳食のお話ほか。未就学児と保護者。

●おはなし会 12月2日(土)、16日(土)午後1時30分～2時。おはなしばらりんによる読み聞かせ。※乳幼児は保護者同伴。

### 辻堂公民館

☎(34)9151 FAX(34)4187

●クリスマスジャズコンサート 12月16日(土)午後3時30分～5時。出演ⅡA・Jフインテット。80人(辻堂地区在住の方優先、抽選)。☎11月30日(木)必着までに往復はがき(1人1通)にコンサート名、住所・氏名(ふりがな)・電話番号を書いて、辻堂公民館(〒251-0046 辻堂西海岸2-1-17)へ。

●おひざのうえのおはなし会 11月25日(土)午前11時～15分。乳幼児と保護者。

### 湘南台公民館

☎(45)3070 FAX(45)1604

●親子の遊び場 11月21日(火)午前9時30分～午前10時30分。※1回50分。0～3歳児と保護者各回10組。☎11月17日(金)から電話または来館で。

●サークル共催事業「ヨガのアーサナ体験講座」12月3日(日)午前10時～正午。講師Ⅱ湘南台フォレストヨガサークル講師寺島優太氏。成人20人。☎11月17日(金)から電話または来館で。

### 善行公民館

☎(90)0097 FAX(81)4441

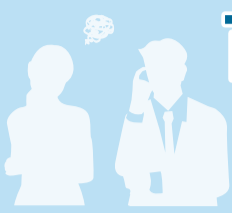
●政治アナリストに聞く一年間のニュース 12月7日(木)午後1時30分～3時30分。講師Ⅱ吉田信三氏。65歳以上の方20人。☎11月20日(月)から電話または来館で。

●あかちゃんとのふれあひタイム オイルトリートメント 12月14日(木)午前10時30分～11時30分。4～7カ月児と保護者10組(抽選)。費500円。☎11月22日(水)までに市のホームページの善行公民館事業案内のページへ。

### 革工芸に挑戦！

12月13日(水)午前10時～正午。三三財布作り。講師Ⅱてしごと屋happa代表坂本麻衣氏。成人30人。費1200円。☎11月24日(金)～30日(木)に電話または来館で。

# 特集



## 市の相談窓口を利用しませんか

市では、市民の皆さんの悩みごとにお答えできるよう、相談窓口を設置しています。

相談内容によって、弁護士などの専門相談員による特別相談もあります。ぜひご利用ください。

**問い合わせ** 市民相談情報課 ☎内線2577、☎ (50) 8409

### 市民相談の流れ

- ◎日常生活上のさまざまな悩みごと(相続、離婚、近隣トラブル、家族・友人間のトラブルなど)をお持ちの方
- ◎市役所に相談したいことがあるが、どの部署に行けばいいかわからない方

弁護士や税理士などの専門家に相談したい悩みごとをお持ちの方

一般相談をご利用ください。市民生活相談員が相談を受けし、悩みごとの解決に協力します。電話での相談もできます。

#### 一般相談 ☎ (50) 3568

〈平日午前8時30分～正午、午後1時～5時〉  
※面談による相談受付は、午前は11時30分、午後は4時30分まで

市民生活相談員が相談内容から、専門家の意見が必要だと判断した場合

相談する部署がわからない方には、相談内容を聞き取り、適切な部署にご案内します

#### 特別相談・消費生活相談

弁護士や税理士、司法書士、消費生活相談員などが相談に応じます

### 特別相談には、こんな相談があります

実施日時や問い合わせ先など詳細は、7面の「生活などに係る相談窓口」をご覧ください。

#### 労働相談

解雇・パワハラ・賃金不払い、年金・社会保険、各種給付金のことなど、働く上での悩みをご相談ください。

#### 人権相談

いじめや体罰、配偶者などからの暴力、インターネットでの誹謗・中傷や差別など、日常生活の中で起こる人権に関する困りごとをご相談ください。

#### 消費生活相談


悪質商法や訪問・通信販売、電話・メールなどによる架空請求、安全性を欠く製品やエステティックサービスによる身体的被害など、買い物やサービスを受ける中でトラブルに遭ったり不安に思ったりしたことをご相談ください。

相談は原則個室で対応し、相談内容は秘密を厳守します



### 広聴

市では、市政に対する皆さんの建設的な意見・提案や要望、質問などを積極的にお聴きし、市政に反映できるよう努めています。広聴手段は右表の通りです。

手段	内容
市長陳情	市民団体などから市政に対して適切な措置を求めるもの ※陳情の作成方法など詳細は、市のホームページの市民相談情報課のページをご覧ください
わたしの意見・提案箱	設置場所＝市役所本庁舎・分庁舎、各市民センター・公民館 ※設置場所にある記入用紙をご利用ください
インターネット意見・提案箱	市のホームページの市民相談情報課のページへ 
電話・来庁・手紙・はがき・ファクス	市民相談情報課(〒251-8601朝日町1-1)へ ※書式は問いません

### 藤沢市コンタクトセンターをご存じですか

市では、皆さんのさまざまな問い合わせに応じるため、コンタクトセンターを開設しています。

電話でオペレーターに問い合わせができるほか、パソコンやスマホから閲覧できるFAQ(よくある質問)サイトでは、市役所に多く寄せられる質問・回答を掲載しています。また、サイトではチャットやメールでの問い合わせにも対応しています。

### 電話での問い合わせ ☎ (25) 1111

〈午前8時～午後9時、年中無休〉  
※各部署への電話の取り次ぎは、市役所開庁日の午前8時30分～午後5時15分

### FAQ(よくある質問)サイト

※オペレーターからの回答は午前8時～午後9時



# 生活などに係る相談窓口

- ◎実施日時のうち祝日・年末年始、正午～午後1時は除きます◎相談場所は原則、市民相談情報課  
 ◎対象は原則、市内在住の方(労働相談・消費生活相談は市内在住・在勤・在学の方)  
 ※電話番号などは間違いのないようおかけください



相談名	相談内容	相談員	実施日時	問い合わせ
市政相談・一般相談	市政・市民生活に関すること	市民生活相談員	平日午前8時30分～午後5時 ※面談の相談受付は、午前 は11時30分、午後は4時30 分まで	市民相談情報課 ☎内線2573 FAX(50)8409
法律相談 (要予約)	民事上の問題など	弁護士	火・木曜日午前9時～午後3 時30分	
交通事故相談 (要予約)	交通事故の被害者・加害者となっ たときの対応など	専任相談員	水曜日午前9時～午後4時	
登記相談 (要予約)	土地や建物などの登記手続きなど	司法書士	原則第1・3月曜日午後1時 ～4時	
税務相談 (要予約)	所得税・相続税・贈与税など	税理士	原則第2・4水曜日午前9時 ～午後4時	
暮らしの法務 相談(要予約)	遺言、相続手続き、官公署に提出 する書類の作成など	行政書士	原則第2金曜日午後1時～4 時	
建築紛争相談 (要予約)	マンションなど建築に関する紛争 の調整のための相談・あっせん	専任相談員	第1・3木曜日午前9時～午 後4時	
多重債務相談 (要予約)	多重債務問題で法的解決を図りた いとき	弁護士	木曜日午後1時～4時	
特別相 談 分譲マンション 管理相談(要予約)	管理組合の規約改正、大規模修 繕、日常生活のトラブルなど	マンション管理士	第4金曜日午後1時～4時	
不動産・空き家 相談(要予約)	不動産取引、空き家の管理・処 分・利活用など	宅地建物取引士	第1金曜日・第4月曜日午後 1時～4時	
行政相談	国の行政機関の業務全般に関する 苦情・相談	行政相談委員	第1・3月曜日午後1時～4時	
外国人相談	スペイン語・ポルトガル語による 行政や日常生活の手続きなど	専任相談員	平日午前8時30分～午後5時 ※面談の相談受付は、午前 は11時30分、午後は4時まで  湘南台文化センターでも 月・火・金曜日の同時間に 面談のみ実施	市民相談情報課 ☎内線2578 FAX(50)8409
人権相談 (要予約)	人権問題ではないかと思われること	人権擁護委員	金曜日午後1時～4時	人権男女共同 平和国際課 ☎内線2132 FAX(50)8436
労働相談 (要予約)	労働問題、労災、社会保険、職場 のハラスメントなど	社会保険労務士	火・土曜日午後1時～4時 ※土曜日はFプレイス	産業労働課 ☎内線2227 FAX(50)8419
消費生活相談	消費生活全般の商品やサービス	消費生活相談員	平日午前9時～午後4時	消費生活センター ☎内線2593 FAX(50)8409

# 2022(令和4)年度 決算のあらまし

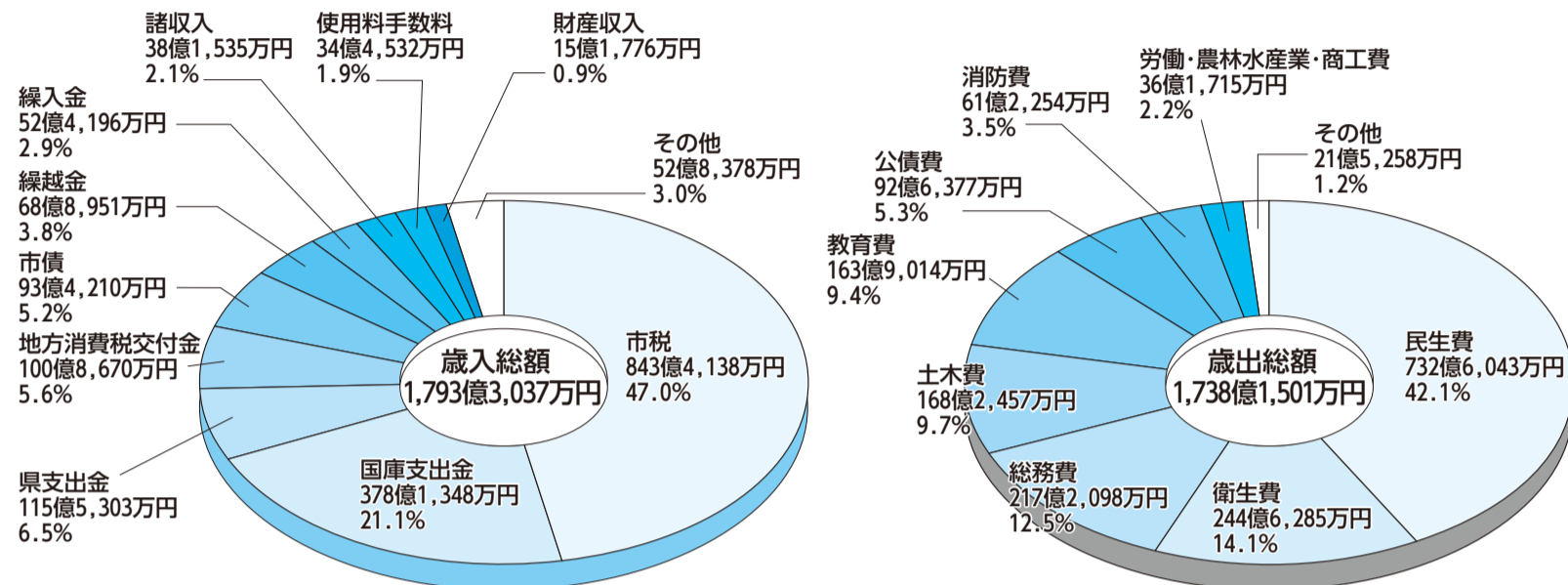
※数値はその積み上げと合計が一致しない場合があります  
※今年度も本市の財政状況を分かりやすく解説した「わかりやすい藤沢市の財政」を作成する予定です

## ●2022(令和4)年度一般会計決算状況●

2022(令和4)年度の一般会計および特別会計の決算が、10月10日に市議会で認定されましたので、お知らせします。  
**問い合わせ** 財政課☎内線2302、☎(50)8405

### 一般会計・特別会計とは？

「一般会計」とは、市の予算のうち、福祉・教育・土木など行政運営に必要なお金の会計のことです。これに対し、国民健康保険事業や下水道事業など特定の事業のお金は「特別会計」として、別に会計しています。



### 歳入は前年度より約35億円減少しました

歳入の根幹をなす市税収入は、個人市民税などが増加し、総額で843億4,138万円、前年度に比べ3.7%の増収となった一方、国庫支出金などが減少となったことなどから、歳入全体では前年度に対し1.9%、34億7,435万円の減少となりました。  
※消費税引き上げによる増収分(地方消費税交付金)、年金・医療・介護・子育て、その他社会保障施策に使われています

### 歳出は前年度より約21億円減少しました

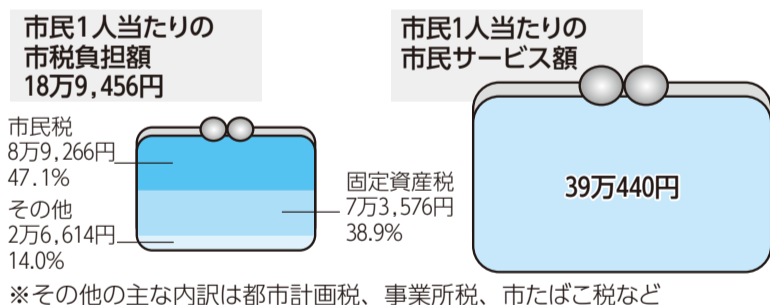
新型コロナウイルス感染症対策を最優先としつつも、SDGsの視点などを踏まえながら、市民サービスの向上と業務の効率化に取り組みました。前年度に対しては1.2%、21億20万円の減少となりました。  
※森林整備・促進に活用するために国から配分された森林環境譲与税は、樹林地復元に使われました

### 市の借金は全体で約1,356億円です

道路・学校などの公共施設を整備するために、国などから借り入れる資金を市債といいます。2022年度に借り入れた市債は、一般会計で93億4,210万円、全会計では118億640万円です。また借り入れた市債の年度末残高(元金)は、一般会計で776億666万円、全会計では1,356億613万円となり、前年度と比較して一般会計で3億2,617万円増加、全会計では21億206万円減少しています。  
全会計の市債残高を市民1人当たりにする、と、30万4,612円となります。

## 市の決算を「市民1人当たり」で考えると？税金の負担額は約18.9万円、市民サービス額は約39万円です

市税収入総額を人口(2023年1月1日現在44万5,177人)で割り算すると、市民1人当たりの市税負担額は18万9,456円と算出できます。  
また一般会計歳出総額を人口で割り算すると市民1人当たりが受けた市民サービス額は39万440円と算出できます。



### 市民1人当たりの予算の使い道 (主な内容)

<b>議会費</b> (市議会の運営) 1,509円	<b>民生費</b> (児童・高齢者・障がい者の福祉) 16万4,565円	<b>労働費</b> (勤労者福祉、就労支援など) 913円	<b>土木費</b> (都市計画、道路・公園整備、住宅など) 3万7,793円	<b>教育費</b> (学校・社会教育、スポーツ振興) 3万6,817円
<b>総務費</b> (戸籍・住民・防災・課税事務など市役所の運営) 4万8,792円	<b>衛生費</b> (市民の健康の維持増進、保健所の運営、ごみ処理) 5万4,951円	<b>農林水産業費</b> (都市農業・水産業の振興) 1,272円	<b>消防費</b> (消防・救急活動) 1万3,753円	<b>公債費</b> (市債の償還) 2万809円
<b>環境保全費</b> (生活環境・みどり・安全対策・公害防止) 3,326円	<b>商工費</b> (商工業・観光の振興) 5,940円			

※基金などその他決算の詳細は市のホームページの財政課のページをご覧ください

◎ふるさと納税制度の寄附金税額控除により、23年度の市民のために使われる市税収入は約22億円減少となりました。

## このような事業に重点的に取り組みました

<b>総務費</b>	事業費
◇デジタル市役所とスマートシティの実現をめざした取り組みを実施	8,463万円
◇片瀬海岸3丁目における津波避難施設の建設に伴う基本構想の策定と地質調査を実施	1,008万円
<b>環境保全費</b>	
◇温室効果ガス排出削減に向けた地球温暖化対策設備などに関する補助事業などを実施	1,954万円
◇全国自治体初となる犯罪機会論を体験学習できる防犯VRを作成し、学習機会を提供	1,415万円
<b>民生費</b>	
◇コミュニティソーシャルワーカーを市内13地区に配置し、相談者の状況に応じた伴走的な個別支援を実施	9,714万円
◇ひとり親家庭を対象に、養育費の取り決めに関する公正証書などの作成費用や不払い養育費の強制執行申立てに要する費用を補助	71万円
◇保育環境の充実を図るため、保育士の確保に向けた補助事業を実施	1億2,633万円
◇放課後児童クラブを3小学校区3カ所に新設するなどの整備を実施	1億2,376万円
<b>衛生費</b>	
◇妊産婦健康診査、産後ケア事業のほか出産・子育て応援事業として伴走型相談支援と経済的支援を実施	5億2,879万円
◇健康寿命のさらなる延伸に向け、特に就労世代や子育て世代を主な対象として「ふじさわ歩くプロジェクト」を実施	288万円
◇ごみ焼却施設整備・運営事業を進めるため、北部環境事業所新2号炉の建設工事などを実施	39億6,558万円
<b>労働費</b>	
◇若者しごと応援塾「ユースワークふじさわ」の運営、就労支援・資格取得講座、湘南合同就職面接会などを実施	2,901万円
<b>農林水産業費</b>	
◇市内農業の新たな担い手や農業後継者、優れた経営感覚を有する経営体、福祉施設と連携する農業者に対する支援を実施	1,891万円

## 2022年度に実施した主な事業(継続事業を含む)は次の通りです

<b>事業費</b>	<b>事業費</b>
<b>商工費</b>	
◇クラウドファンディングを活用し、江の島サムエル・コッキング苑リニューアル整備(第二期)を実施	1億1,299万円
<b>土木費</b>	
◇安全対策が必要な交差点に止り止めを設置、保有害などの周辺にキッズ・ゾーンの路面標示、信号機のない横断歩道への安全対策として歩行者横断点減機を設置	1億1,829万円
◇藤沢本町駅・藤沢本町駅第2自転車駐車場の供用開始、長後駅東口・辻堂駅南口・鶴沼海岸駅自転車等駐車場の機械化	1億1,168万円
◇藤沢都心部の再活性化に向けて藤沢駅南北自由通路拡幅整備に係る詳細設計を実施	1億6,345万円
<b>消防費</b>	
◇大規模災害に備え、指揮本部機能強化と効果的な部隊運用を図るため、ドローンなどを活用した映像伝送システムを導入	182万円
<b>教育費</b>	
◇教育情報化推進のため、学校におけるICT環境の整備と利活用を推進	5億8,419万円
◇秋葉台中学校特別支援学級開設、村岡小学校特別支援学級増設の準備	574万円
◇図書館情報システムとデータベース検索などの環境整備、11市民図書館への図書館情報システムの導入、ふじさわ電子図書館サービスの実施	5,897万円
◇体験型イベント「FUJISAWA SPORTS PARK」、スポーツシンポジウム、インクルーシブスポーツを推進するためのスポーツボランティア養成講座や体験講習会などを実施	380万円
<b>新型コロナウイルス感染症対策事業</b>	
◇住民税非課税世帯等臨時特別給付金給付事業	7億2,525万円
◇子どもお出かけ応援事業	7,749万円
◇子育て世帯生活支援特別給付金事業	3億9,710万円
◇休日・夜間発熱患者診療事業運営費補助金	3,261万円
◇新型コロナウイルスワクチン接種	13億5,554万円
◇感染症対策事業	31億6,511万円
◇地域経済消費支援事業	5億8,180万円
◇市内宿泊型観光推進事業補助金	1億7,641万円
◇MaaS基盤強化事業補助金	7,500万円

## ●2022(令和4)年度特別会計の決算状況●

### 特別会計の歳入歳出決算状況

	歳入		歳出		繰越財源 C	実質収支額 A-B-C
	収入済額 A	支出済額 B	繰越財源 C	実質収支額 A-B-C		
北部第二(三地区)土地区画整理事業費	27億8,612万円	24億1,428万円	4,133万円	3億3,051万円		
墓園事業費	5億3,491万円	4億6,852万円	0	6,639万円		
国民健康保険事業費	380億9,795万円	373億 189万円	0	7億9,606万円		
介護保険事業費	328億3,283万円	324億5,845万円	0	3億7,438万円		
後期高齢者医療事業費	67億6,581万円	66億2,254万円	0	1億4,327万円		
下水道事業費(公営企業会計)	収益 128億1,750万円 資本 25億6,942万円	121億3,946万円 65億 701万円	-	-		
市民病院事業(公営企業会計)	収益 226億8,811万円 資本 4億4,237万円	217億3,008万円 14億 364万円	-	-		

※地方公営企業法が適用される下水道と市民病院の2つの公営企業会計では、施設整備などの財源として表に示した収入以外に減価償却などに伴い発生した資金を充当しています

### ●●●●●主な特別会計の決算概要●●●●●

2022(令和4)年度の特別会計は7会計ありますが、市民の皆さんに関わりの深い4会計の決算概要をお知らせします。

#### 国民健康保険事業

被保険者の疾病・負傷・出産などに対する保険給付費は前年度より0.9%、約2億3,000万円の減少となりました。歳入に占める保険料収入の割合は約23%で、保険給付費総額を年間平均被保険者1人当たりで見ると約30万8,000円でした。	保険給付費 248億7,486万円
国民健康保険事業費納付金	116億9,082万円
総務費ほか	7億3,621万円
<b>歳出合計</b>	<b>373億 189万円</b>
国民健康保険料	86億5,833万円
国庫・県支出金	252億 707万円
繰入金ほか	42億3,255万円
<b>歳入合計</b>	<b>380億9,795万円</b>

#### 介護保険事業

介護認定を受けた方が利用した介護サービスに対する保険給付費は前年度より4.5%、約12億6,000万円の増加となりました。2023年3月31日現在で要支援・要介護認定を受けている方は2万1,677人となっています。歳入に占める保険料収入の割合は21.9%でした。	保険給付費 291億3,434万円
地域支援事業費	19億6,251万円
総務費ほか	13億6,160万円
<b>歳出合計</b>	<b>324億5,845万円</b>
介護保険料	71億8,398万円
国庫・県支出金	114億1,091万円
交付金・繰入金ほか	142億3,794万円
<b>歳入合計</b>	<b>328億3,283万円</b>

#### 下水道事業(公営企業会計)

区画整理事業区域などの整備を進め延長3,187.08mの管渠を築造したほか、大庭ポンプ場沈砂池設備改築機械工事などを行いました。年度末の下水道処理人口普及率は96.0%となりました。	建設費 27億 498万円
企業償還金・利息	44億2,746万円
維持管理費ほか	115億1,403万円
<b>支出合計</b>	<b>186億4,647万円</b>
下水道使用料	63億1,520万円
国庫補助金	5億 599万円
繰入金・企業債ほか	85億6,573万円
<b>収入合計</b>	<b>153億8,692万円</b>

#### 市民病院事業(公営企業会計)

地域の基幹病院として市民が安心して受けられる医療の提供に努め、入院患者数は延べ15万990人、外来患者数は延べ31万5,819人となりました。施設整備面では補助金などを活用し、全自動PCR検査装置などの医療器械の購入を行い、新型コロナウイルス感染症対応などに向けた院内環境の整備を行いました。	医療費用 211億9,483万円
資本的支出	14億 364万円
医療外費用ほか	5億3,525万円
<b>支出合計</b>	<b>231億3,372万円</b>
入院収益	125億6,446万円
外来収益	58億8,244万円
繰入金・その他医療収入ほか	46億8,358万円
<b>収入合計</b>	<b>231億3,048万円</b>



# 市職員の給与などの状況

▶問い合わせ 職員課☎内線2262、☎(50)8244

## 3 職員手当の状況

### 7 退職手当

(2022年度実績)

区分	藤沢市		国		
	自己都合	応募認定・定年	自己都合	応募認定・定年	
支給率	勤続20年	19.6695月分	24.586875月分	19.6695月分	24.586875月分
	勤続25年	28.0395月分	33.270750月分	28.0395月分	33.270750月分
	勤続35年	39.7575月分	47.709000月分	39.7575月分	47.709000月分
	最高限度額	47.7090月分	47.709000月分	47.7090月分	47.709000月分
退職者数	186人	65人			
1人当たり平均支給額	2,381,000円	21,229,000円			

※退職手当の1人当たり平均支給額は、前年度に退職した職員に支給された平均額です

## 4 特別職の報酬などの状況

(2023年4月1日現在)

区分	月額	期末手当(2022年度支給割合)	
給料	市長	1,064,000円	6月期 1.525月分 12月期 1.575月分 合計 3.10月分
	副市長	893,000円	
	教育長	766,000円	
	常勤の監査委員	690,000円	
	議長	690,000円	
議員報酬	副議長	610,000円	6月期 1.70月分 12月期 1.70月分 合計 3.40月分
	議員	565,000円	

## 5 職員数の状況

### 1 部門別職員数の状況および主な増減理由

(各年4月1日現在)

部門	区分	職員数		対前年増減数	主な増減理由	
		2022年	2023年			
普通会計部門	一般行政部門	議会	16人	14人	-2人	議会史編さん業務終了
		総務	463人	474人	11人	業務体制の見直し
		税務	127人	120人	-7人	育児休業代替任期付職員の配置など
		民生	558人	563人	5人	福祉サービスの強化
		労働	437人	431人	-6人	業務体制の見直し
		農水	4人	5人	1人	業務体制の見直し
		衛生	25人	26人	1人	育児休業代替任期付職員の配置など
		商工	22人	21人	-1人	業務体制の見直し
		土木	281人	280人	-1人	育児休業代替任期付職員の配置など
	計	1,933人	1,934人	1人	人口1万人当たり職員数 43.44人(参考)類似団体 44.60人	
	教育部門	329人	336人	7人	育児休業代替任期付職員の配置、教育体制の強化	
	消防部門	477人	470人	-7人	普通退職者増	
	小計	2,739人	2,740人	1人	人口1万人当たり職員数 61.55人(参考)類似団体 60.60人	
公営企業など	病院	945人	954人	9人	医療体制の強化	
	下水道	87人	89人	2人	ストックマネジメント関連業務への対応	
	その他	88人	89人	1人	業務体制の見直し	
	小計	1,120人	1,132人	12人	人口1万人当たり職員数 25.43人	
合計	3,859人 [3,729人]	3,872人 [3,755人]	13人 [26人]	人口1万人当たり職員数 86.98人		

※職員数は一般職に属する職員数であり、地方公務員の身分を保有する休職者、派遣職員などを含み、会計年度任用職員を除いています。[ ]内は、条約定数の合計です(地方公共団体定員管理調査)

### 2 一般行政職の級別職員の状況

(2023年4月1日現在)

	1級	2級	3級	4級	5級	6級	7級	8級	計
標準的な職	事務員・技術員	主任	主査	上級主査	課長補佐	課長	参事	部長	
職員数	248人	418人	253人	238人	203人	150人	58人	18人	1,586人
構成比	15.6%	26.4%	16.0%	15.0%	12.8%	9.5%	3.7%	1.1%	100.0%

※表示単位未満四捨五入のため、合計が一致しない場合があります

## 2022(令和4)年度決算の指標など

▶問い合わせ 財政課☎内線2302、☎(50)8405

### 財政健全化法による健全化判断比率などの算定結果

地方公共団体の財政の健全化に関する法律に基づく健全化判断比率および公営企業の資金不足比率の算定結果は右表の通りです。

2022年度決算に基づく本市の健全化判断比率は、いずれも基準を下回り、公営企業についてもいずれも資金不足を生じていないため、国の財政指標では「健全」であることを示す結果となりました。

### 健全化判断比率の算定結果

比率区分	藤沢市の比率	早期健全化基準	財政再生基準
実質赤字比率	-%(△6.29%)	11.25%	20%
連結実質赤字比率	-%(△20.19%)	16.25%	30%
実質公債費比率	4.8%	25%	35%
将来負担比率	46.4%	350%	

### 資金不足比率の算定結果

公営企業に係る特別会計の名称	資金不足比率	経営健全化基準
下水道事業費特別会計	-%(△24.9%)	20%
市民病院事業会計	-%(△45.7%)	

※「-」は、算定の結果、「実質赤字がない」または「資金不足額がない」ことを表しています。参考として( )にマイナスの比率を表記しています

### 決算審査結果(概要) 藤沢市監査委員

審査に付された一般会計・特別会計決算書および政令で定める書類の様式と記載事項は、通常実施すべき監査手続きおよびその他必要と認められた監査手続きを適用し審査した限り、重要な点において関係法令に準拠して適法に処理され、かつ正確に表示されているものと認めた。また、歳入・歳出はおおむね予算通りに執行されているものと認めた。

本年度の一般会計・特別会計を合算した実質収支は、黒字となっており、現状において特筆すべき財政上の問題は存在しない。

本市が今後も住民サービスの質・量を維持しつつ持続可能な行財政運営を行うために、着実な歳入確保対策を実施し、急速に変化する社会情勢にアンテナを張り、デジタル技術やデータ活用等の最新技術を積極的に活用するなど、創意工夫に努めるとともに適時適切に事業内容をゼロベースで精査し、最少の経費で最大の効果をあげられるように健全な財政運営に努められた。

また、公営企業会計の決算諸表および附属書類の様式と記載事項についても同様の手続きを適用し審査した限り、重要な点において関係法令に準拠して適法に処理され、かつ正確に表示されており、本年度の経営成績、年度末の財政状態およびキャッシュ・フローの状況を適正に表示しているものと認めた。また、収益的収入・支出、資本金収入・支出についてもおおむね予算通りに執行されているものと認めた。

### 健全化判断比率等の審査結果(概要) 藤沢市監査委員

審査に付された健全化判断比率およびその算定の基礎となる事項を記載した書類ならびに決算に基づく公営企業に係る資金不足比率およびその算定の基礎となる事項を記載した書類は、いずれも適正に作成されているものと認めた。また、是正改善を要する事項は特になし。

問い合わせ 監査事務局☎内線5412、☎(22)7574

### 統一的な基準による藤沢市貸借対照表

#### 【資産や負債の状況がわかります】

貸借対照表とは、市がこれまで整備した学校・道路など公共施設の保有状況や、市が持っている現金・債権などがどのくらいあるか、またこれらを整備するために借り入れた負債がどのくらいあるかなどを示したものです。

昨年度と比較すると、資産が増加する一方、負債は減少して、純資産が増加しました。

### 2022(令和4)年度貸借対照表(一般会計等)

2023年3月31日現在(単位:百万円)

借方		貸方	
<b>【資産の部】</b>	927,001	<b>【負債の部】</b>	103,818
固定資産	904,609	固定負債	92,089
有形固定資産	847,337	地方債	72,828
無形固定資産	368	退職手当引当金	16,621
投資その他の資産	56,904	その他	2,640
流動資産	22,392	流動負債	11,729
現金預金	6,369	1年内償還予定地方債	9,353
未収金	3,194	賞与等引当金	1,756
基金	12,837	預り金	330
徴収不能引当金	△8	その他	291
<b>資産合計</b>	927,001	<b>【純資産の部】</b>	823,183
		固定資産等形成分	917,446
		余剰分(不足分)	△94,263
<b>負債・純資産合計</b>	927,001		

※表示単位未満四捨五入のため、合計が一致しない場合があります

市民1人当たりの資産・負債額(一般会計等) (2023年1月1日現在 藤沢市人口44万5,177人)  
 ◆市民1人当たりの資産額 約208.2万円 ◆市民1人当たりの負債額 約23.3万円

# 市職員の給与などの状況

★市職員の給与などの状況について、より詳細な内容を市のホームページの職員課のページに掲載しています

★藤沢市人事行政の運営などの状況(職員の任免、服務、公平委員会の業務状況など)は、11月10日(金)以降に職員課、市民相談情報課、各市民センター・公民館で閲覧できます

▶問い合わせ 職員課 ☎内線2262、☎(50)8244

## 1 給与の仕組み

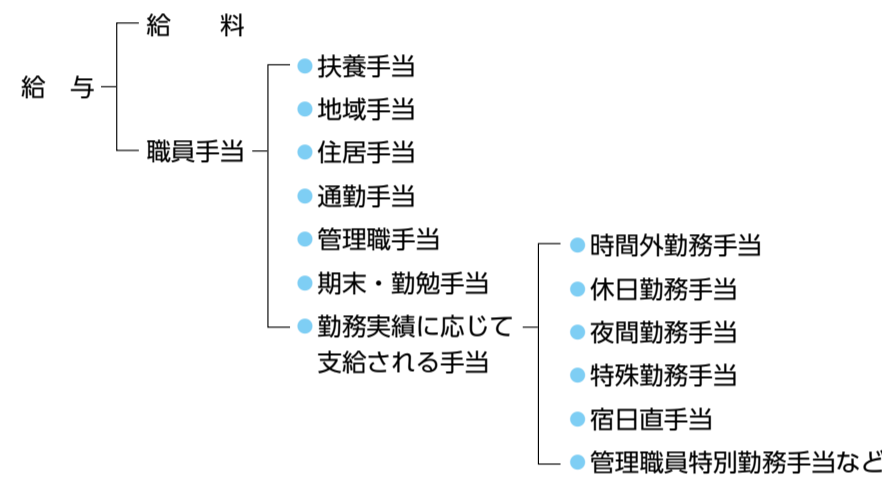
### ●職員給与の仕組み

市職員の給与は、給料と諸手当から成り立っていて、地方自治法および地方公務員法の規定に基づき、市議会の審議を経て定められた条例に基づいて支給しています。

給料の月額を、職務の内容に応じて5つの「給料表」に定められ、さらに職務と責任の度合いに応じて「級」に分けられ、職務に見合った給料月額が定められています。

### ●給与決定の仕組み

市職員の給与も、民間給与と同様に給与改定が行われます。この給与改定は、生計費および国や他都市の職員、民間企業従業員の給与などを考慮し、その均衡を図るため、人事院が行う給与改定勧告(国家公務員に対して行う給与勧告)に準じて決定されています。



## 2 職員の給料

### 1 初任給の状況

(2023年4月1日現在)

区分	藤沢市		県の初任給	国の初任給	神奈川県内民間企業の初任給	
	初任給	採用2年経過給料額				
一般行政職	大学卒	195,300円	204,100円	191,700円	総合職 189,700円 一般職 185,200円	218,006円
	短大2卒	179,500円	190,300円	172,600円		192,178円
	高校卒	164,500円	171,400円	156,800円	一般職 154,600円	182,403円
技能労務職	25歳採用	200,400円	207,500円			
消防職	大学卒	202,300円	211,000円			
	高校卒	172,900円	182,100円			
医師・歯科医師職	医大卒	289,100円	308,700円	294,000円	253,600円	
薬剤師	大学6卒	225,100円	232,100円	219,500円	213,600円	
医療技術職	大学卒	204,000円	210,800円	197,800円	191,500円	
	短大3卒	197,000円	204,000円	190,700円	181,100円	
看護・保健職	大学卒	233,100円	241,200円	218,600円	216,000円	
	短大3卒	227,400円	234,800円	213,200円	204,900円	

※県内民間企業の初任給は「神奈川県人事委員会勧告資料：職種別民間給与実態調査(2023年4月1日現在)」によるものです

※区分は地方自治体相互間の比較などが可能となるよう総務省が行っている「地方公務員給与実態調査」で用いられる職種区分によるものです

### 2 職員の平均給料月額および平均年齢の状況

(2023年4月1日現在)

区分	藤沢市		国	
	平均給料月額	平均年齢	平均給料月額	平均年齢
一般行政職	316,991円	41.7歳	322,487円	42.4歳
技能労務職	323,583円	49.8歳	286,942円	51.2歳
消防職	309,243円	38.2歳		
福祉職	281,996円	38.2歳		44.2歳
医師・歯科医師職	426,514円	38.7歳	511,570円	53.5歳
薬剤師・医療技術職	301,485円	39.2歳	313,583円	46.5歳
看護・保健職	294,871円	36.9歳	321,176円	47.8歳
全職員	314,080円	40.7歳	334,218円	42.3歳

「地方公務員給与実態調査」「国家公務員給与実態調査」

## 3 職員の経験年数・学歴別平均給料の月額の状況

(2023年4月1日現在)

区分	経験年数10年平均給料月額	経験年数20年平均給料月額	経験年数25年平均給料月額	経験年数30年平均給料月額
一般行政職	大学卒	258,931円	359,877円	385,494円
	短大2卒			330,700円
	高校卒		319,300円	357,767円
技能労務職	228,875円	264,738円	315,275円	352,140円
消防職	大学卒	265,957円	365,000円	396,814円
	高校卒	245,200円	332,600円	369,200円
医師・歯科医師職	401,200円	513,350円		562,900円
薬剤師・医療技術職	256,780円	349,700円	394,500円	397,683円
看護・保健職	267,500円	326,490円	351,253円	364,250円

「地方公務員給与実態調査」

## 3 職員手当の状況

### 1 扶養手当、通勤手当および住居手当

(2023年4月1日現在)

区分	藤沢市	国	
扶養手当	配偶者	7,800円	6,500円
	子	11,200円	10,000円
	父母等	7,800円	6,500円
通勤手当	交通機関利用者・交通用具使用者	運賃相当額 (新幹線等特別急行列車の利用は認めていない)	限度額 55,000円 (新幹線等特別急行列車の利用する場合は75,000円)
住居手当		限度額 28,000円	限度額 28,000円

### 2 地域手当

(2023年4月1日現在)

支給割合 ※地域手当は地域における給与水準の不均衡を調整するために支給する手当です。給料、扶養手当および管理職手当の合計額に支給割合を乗じて得た額が手当となります	16.0%	横浜市・川崎市・厚木市
	15.0%	鎌倉市
	13.0%	藤沢市
	12.0%	相模原市・逗子市・座間市・海老名市
	10.0%	横須賀市・平塚市・小田原市・茅ヶ崎市・大和市・伊勢原市・綾瀬市
	6.0%	三浦市・秦野市
	0.0%	南足柄市

### 3 管理職手当

(2023年4月実績)

常勤職員全体に占める管理職職員の割合	18.5%
1人当たり平均支給月額	82,553円
支給額	職に応じ、74,300円～127,600円

「地方公務員給与実態調査」

### 4 特殊勤務手当

(2023年4月実績)

区分	藤沢市	国
常勤職員全体に占める支給職員の割合	31.6%	
1人当たり平均支給月額	23,860円	
手当の種類	12種類	27種類
代表的な手当の名称	夜間医療等従事手当 分娩業務手当 清掃作業手当 福祉業務手当	夜間看護等手当 用地交渉等手当 道路上作業手当 水上等作業手当

「地方公務員給与実態調査」

### 5 時間外勤務手当

(各年度実績)

区分	2022年度	2021年度	2020年度
職員1人当たり平均支給月額	32,067円	32,734円	30,551円
職員1人当たり月平均時間外勤務時間数	10.55時間	10.30時間	9.77時間
平均時間外勤務時間数前年度比	102.4%	105.4%	88.6%

### 6 期末手当および勤勉手当

(2022年度実績)

区分	藤沢市			国		
	期末手当	勤勉手当	計	期末手当	勤勉手当	計
6月期	1.200月分 (0.675)月分	0.950月分 (0.450)月分	2.150月分 (1.125)月分	1.200月分 (0.675)月分	0.950月分 (0.450)月分	2.150月分 (1.125)月分
12月期	1.200月分 (0.675)月分	1.050月分 (0.500)月分	2.250月分 (1.175)月分	1.200月分 (0.675)月分	1.050月分 (0.500)月分	2.250月分 (1.175)月分
計	2.40月分 (1.35)月分	2.00月分 (0.95)月分	4.40月分 (2.30)月分	2.40月分 (1.35)月分	2.00月分 (0.95)月分	4.40月分 (2.30)月分
職制上の段階、職務の級などによる加算措置	役職加算のみ有			役職加算および管理職加算有		

※( )内は再任用職員の支給割合です

# カルチャー



明記のないものは…●先着順●申し込み不要●午前8時30分から受け付け  
●費用は無料●持ち物はお問い合わせください  
※電話番号などは間違いのないようおかけください

## ふじさわ宿交流館

☎(55) 2255、FAX (20) 5152  
休館日=月曜日、祝日の翌日

◆⑦いにしへの鶴沼村 大師堂を巡る～相模国準四国八十八ヶ所 11月28日(火)午前9時30分～午後0時30分。※荒天中止。50人。費1000円。

◆⑧「江の島・五頭龍伝説」ゆかりの龍口明神社を訪ねる 12月8日(金)午前9時30分～正午。※荒天中止。50人。費1000円。

◆⑨は11月18日(土)、⑩は21日(火)ともに午前9時から電話で。

◆⑪藤沢宿街道ツアー～小栗判官伝説や義経伝説に思いを馳せ 12月7日(木)、12日(火)午前9時30分～午後2時30分。※荒天中止。各日20人(抽選)。費1000円(バス代別途250円)。

◆⑫宿場寄席 12月22日(金)午後2時～3時30分。40人(抽選)。

◆⑬太田プロ爆笑ライブ 2024年1月7日(日)◎正午◎午後2時。各回40人(抽選)。

◆⑭は11月20日(月)、⑮は12月4日(月)、⑯は12日(火)(いずれも必着)までに往復はがき(1通2人まで)に講座名、住所・氏名(ふりがな)・電話番号、参加人数、⑰は参加希望日、⑱は参加希望時間(複数可)を書いて、ふじさわ宿交流館(〒251-0001西富1-3-3)へ。

◆善ちゃんごんの大人が楽しむ紙芝居 11月25日(土)午後2時～3時。「江ノ島五頭龍伝説」「一遍上人」ほか。

## 辻堂青少年会館

☎(36) 3002 FAX (36) 3988 休館日=第3月曜日

◆つじせいもったないネット 12月2日(土)午前9時～9時45分。精米・食料品の配布。子育て中の家族20組。申11月10日(金)午前9時から電話または来館で。

◆⑲リトルバンビのクリスマスコンサート 12月2日(土)◎午前10時◎午前11時10分。※1回40分。6歳までの子と保護者各回50人(抽選)。

◆⑳つじりんパークで遊ぼう「ぴーかぶー」 12月6日(水)午前10時～11時30分。手遊び、子育て相談ほか。5歳までの子と保護者10組(抽選)。

◆㉑子育てママのパソコン講座 12月7日～21日毎週木曜日午前9時30分～正午、全3回。iPhoneで動画編集。講師=ITサロン藤沢。成人女性8人(抽選)。費1500円。

◆㉒ワーキングママのパソコン講座 11月29日～12月20日毎週水曜日午前9時30分～正午、全4回。Word初級。講師=ITサロン藤沢。成人女性8人(抽選)。費2000円。

◆㉓作って遊ぼう! SAKUSAKU! 12月9日(土)午前10時30分～11時30分。軍手のパペット作り。6歳までの子と保護者20人(抽選)。

◆㉔は11月10日(金)から㉕～㉖は16日(木)、㉗は17日(金)までに(公財)藤沢市みらい創造財団のホームページへ。

## やすらぎ荘

☎(81) 6068 FAX (83) 4624 休館日=月曜日  
申し込みは午前9時～午後4時

◆知っておきたい! 生前整理と墓じまい講座 12月5日(火)午前10時～11時30分。講師=(株)えにし一級葬祭ディレクター柳生純一氏。市内在住の60歳以上の方30人。申11月21日(火)から電話で。

◆「フレイル予防に役立つ食事」講座 12月6日(水)午前10時～11時30分。市内在住の65歳以上の方30人。申11月22日(木)から電話で。

◆健康づくり運動講座「腰痛予防改善体操」 12月7日(木)午前10時～正午。市内在住の60歳以上の方25人(抽選)。申11月22日(木)～28日(火)に電話で。

## 湘南なぎさ荘

☎(36) 2315 FAX (36) 1171 休館日=月曜日  
申し込みは午前9時～午後4時

◆クリスマスハンドベルコンサート 12月10日(日)午前11時～11時50分。出演=ラス・カンパニータス。市内在住の60歳以上の方60人。申11月25日(土)から電話または来館で。



## こぶし荘

☎(45) 3121 FAX (45) 3126 休館日=月曜日  
申し込みは午前9時～午後4時

◆健康ミニ講座～冬に負けないための食生活について 12月8日(金)午前10時30分～正午。講師=管理栄養士坂巻静氏。市内在住の60歳以上の方30人。申11月17日(金)から電話または来館で。

◆サークル共催事業「社交ダンス体験～パーティーで楽しく踊りましょう」 12月13日(水)午後1時～3時。市内在住の60歳以上の方20人。申11月24日(金)から電話または来館で。

◆⑲歴史講座～源氏物語の時代背景を日本及び世界から考える 12月5日(火)午前9時30分～正午。講師=松木謙一氏ほか。市内在住の60歳以上の方32人(抽選)。

◆⑳紙ひもで作る素敵なしめ縄リース 12月6日(水)午前10時～正午。市内在住の60歳以上の方20人(抽選)。費300円。

◆㉑健康づくり運動講座～転ばぬ先のつえ体操 12月12日(火)午前9時30分～11時30分。市内在住の60歳以上の方30人(抽選)。

◆㉒は11月21日(火)、㉓は22日(水)、㉔は28日(火)までに電話または来館で。

## 少年の森

☎(48) 7234 FAX (48) 7249 休所日=月曜日

◆森のお仕事withトナカイ 12月9日(土)午前10時～午後3時。園内整備、木材を使ったトナカイ作り。市内在住・在勤・在学の小学生以上の子と保護者10組(抽選)。※未就学児のきょうだいの同伴不可。費トナカイ1体1000円(別途実費あり)。申11月18日(土)～22日(水)にEメールに参加者全員の住所・氏名・学年(年齢)・電話番号を書いて、少年の森✉mori@f-mirai.jpへ。

◆輪飾り作りとたき火のおにぎり 12月16日(土)午前10時～午後1時。市内在住・在勤・在学の5歳以上の子と保護者25人(抽選)。費500円。申11月25日(土)～29日(水)に(公財)藤沢市みらい創造財団のホームページへ。

## 長久保公園

☎(34) 8422 FAX (36) 6700 ◎管理事務所休所日=月曜日、祝日の翌日

◆㉕木の葉のキャンドル立てとミツロウのロウソクを作ろう 12月3日(日)午前10時～正午。講師=藤沢グリーンスタッフの会会員。小学生以上の子と保護者16組。費500円。

◆㉖造園のプロが手ほどきする庭木の手入れ～落葉樹、カキノキ 12月9日(土)午後1時30分～3時30分。講師=(有)植定渡部定男氏ほか。24人。

◆㉗は11月15日(水)から電話または来園で。※市のホームページのみどり保全課のページからも申し込みできます。

◆みどりの展示会 ◆生物多様性への取り組みパネル展② 12月5日(火)～10日(日)午前8時30分～午後5時。

## テレビ・ラジオ・インターネットでも市政・地域情報発信中!



■毎日3回放映=正午/午後8時/午後10時

### 「ふじさわ情報ナビ」番組ガイド

11月6日(月)～12日(日)	11月13日(月)～19日(日)	11月20日(月)～26日(日)
【カラフルフジサワ】 秋の江の島でウルトラ集め!～7つの島のエノシマセブンめぐり	【ふじさわトピックス】 ・10月市長定例記者会見 ・ロボテラスリニューアル	【カラフルフジサワ】 秋の夜空を彩る花～2023ふじさわ江の島花火大会
	【ふじさわごはん】 藤沢産の食材を使った簡単な料理を紹介します(今回はキュウリです)	

ふじさわメールマガジン配信サービス 登録してね!



藤沢市公式Facebookページ いいね!してね!  
「ColorFULL FUJISAWA(カラフルフジサワ)」

問い合わせ 広報シティプロモーション課 ☎内線2122、FAX (24) 5929 ◎番組の内容は予告なく変更される場合があります



藤沢エフエム放送

地震などの災害時は、番組を中断して情報をお伝えします

アプリからも聞くことができます



ハミングふじさわ(30分)…健康・防災・サークル活動など、身近な話題や市民の声をお届けします

■放送時間=月～金曜日の午前10時/(再放送 午後7時)

コーナー名	放送日	内容
私の文庫 毎週水曜日	11月15日	愛情…ひまわり(文芸ふじさわ第57集)
	11月22日	文芸ふじさわ第57集から川柳の作品を紹介します
知りたい!藤沢産 毎週木曜日	11月16日	匠人いとう
	11月23日	Relax食堂湘南台
サークル紹介 毎週木・金曜日	11月9日・10日	さくら会…遠藤公民館
	11月16日・17日	GMバンド…湘南大庭公民館
	11月23日・24日	湘南ポラリスハーモニー…湘南大庭公民館

- 大好きふじさわ/ふじさわSDGs共創パートナーコーナー(第4週)…月・火曜日
- 防犯・防災メモ…月～金曜日 ●街の話題…月曜日
- いきいき健康…火曜日 ●本日より…火曜日
- ふじさわ歴史探訪…水曜日 ●週末情報…木曜日 ●FM広報ふじさわ…金曜日

ハミングインフォメーション(5分)…市からのお知らせや、催し物などを紹介します  
◎月～金曜日=午前8時/午後3時/午後6時 ※午後6時からは外国語での紹介です  
◎土・日曜日=午前9時54分(週末の休日診療紹介あり)/午後3時/午後4時54分

ラジカルナビ(5分)…5カ国語で簡単な会話と文化を紹介する外国語情報発信番組です  
◎月～金曜日の午後0時54分/(再放送)午後3時54分

月曜日…中国語、火曜日…韓国語、水曜日…ポルトガル語、木曜日…英語、金曜日…スペイン語

# くらしの情報ガイド

## 明記のないものは…

- 先着順 ●受け付け＝平日午前8時30分～午後5時(休所日を除く)
- 申し込み不要 ●費用は無料 ●持ち物はお問い合わせください
- ※電話番号などは間違いのないようおかけください



## 講習・講座つづき

### ◆藤沢市訪問型サービスA従事者養成研修

12月6日(水)～8日(金)午前9時30分～午後0時30分(6日は午後2時30分まで)、全3回。シルバー人材センター。全回出席でき、受講後に訪問型サービスA従事者としてシルバー人材センターに登録できる市内在住の原則60歳以上の方10人。☎12月4日(月)までに電話またはファクスに講座名、氏名・電話番号を書いて、高齢者支援課☎内線3285、FAX(50)8412へ。

### ◆プラザdeカフェ

#### ～身近なSDGs～引地川でつながる私たち

11月25日(土)午前10時～11時30分。六会公民館。講師＝柳とあそぼう引地川ほか。引地川の源流がある大和市から下流の鶴沼地区で活動する方々の活動紹介。30人。☎11月24日(金)までに電話または来館するか、ファクス・Eメールに氏名・電話番号を書いて、市民活動プラザむつあい☎・FAX(81)0222、✉f-npoplaza@shonanfujisawa.comへ。☎同施設または市民自治推進課☎内線2512、FAX(50)8407。

### ◆スマホ講習会

◎12月6日(水)…辻堂公民館◎7日(木)…湘南台公民館◎12日(火)…善行公民館◎14日(土)…村岡公民館◎19日(火)、26日(火)…遠藤公民館。いずれも午前10時～午後2時30分。基本操作やアプリの利用方法ほか。各日12人。☎11月16日(木)～30日(木)に電話でMXモバイリング(株)☎03(6833)6520へ(土・日曜日、祝日を除く午前10時～午後5時)。☎デジタル推進室☎内線8666、FAX(50)7200。

### ◆聴くことから始まるコミュニケーション講座

11月29日(水)午前10時～11時30分。市役所本庁舎。子育てや介護など誰かのケアをしている方とケアされる方双方の孤独や孤立を防ぐ対話のこつを学ぶ。講師＝(株)Lively代表岡えり氏。30人。☎右記の二次元コードから。☎地域共生社会推進室☎内線3151、FAX(50)8415。



## お知らせ

### ◆第185回藤沢市都市計画審議会

11月24日(金)午前10時～正午。市役所本庁舎。藤沢都市計画生産緑地地区の変更ほか。傍聴は10人まで(抽選)。☎傍聴を希望する方は午前9時50分までに会場へ。☎都市計画課☎内線4214、FAX(50)8223。

### ◆Jアラートの全国一斉試験放送を実施します

11月15日(水)午前11時。Jアラートを用いた緊急情報伝達試験が全国一斉に行われます。市でも防災行政無線の屋外スピーカーなどから試験放送を行います。市が頒布している防災ラジオの緊急割込試験放送も実施します。放送内容＝これは、Jアラートのテストです(3回繰り返し)。こちらは防災ふじさわです。☎防災政策課☎内線2409、FAX(50)8437。

### ◆スマホ相談会

12月7日(木)◎午前9時◎9時30分◎10時◎10時30分◎11時◎11時30分。※1人30分。市役所本庁舎。基本操作やマイナンバーカードの申請方法ほか。各回4人(抽選)。☎11月22日(水)(必着)までに往復はがきまたはEメールに氏名・電話番号、参加希望時間、お持ちのスマホの種類(iPhoneまたはAndroid)を書いて、(特非)ITサロン藤沢☎251-0052藤沢577寿ビル3階☎office@itsalon.orgへ。☎同団体☎(52)8020(平日午前9時30分～午後4時30分)またはデジタル推進室☎内線8666、FAX(50)7200。

### ◆社会保険料(国民年金保険料)控除証明書の発行

今年、国民年金保険料を納めた方に、日本年金機構から社会保険料(国民年金保険料)控除証明書が送付されます。対象者のうちマイナポータルとねんきんネットの連携の手続きが済んでいる方には、マイナポータルに証明書の電子データも送信される予定です。この証明書は、年末調整や確定申告で控除を受ける際に添付が必要です。家族の保険料を納めた場合は、納めた方の控除として申告することができます。10月3日～12月31日に今年初めて保険料を納めた方には、2024年1月下旬に電子送付、24年2月上旬に書面送付されます。※詳細はねんきん加入者ダイヤル☎0570(003)004(050)で始まる電話からは☎03(6630)2525へお問い合わせください(平日午前8時30分～午後7時、毎月第2土曜日午前9時30分～午後4時)。☎藤沢年金事務所☎(50)1151または保険年金課☎内線3214、FAX(50)8413。

### ◆松くい虫対策を行っています

例年、松くい虫による被害が発生しています。松枯れは松の葉が突然茶色くなり枯死するもので、被害が発生した翌年以降、周囲の松にも被害が拡大する恐れがあります。市では、松くい虫により枯死した松を伐倒・処分しています。被害松の所有者や市内の被害松を発見した方はご連絡ください。☎みどり保全課☎内線4351、FAX(50)8421。

### ◆パートナーシップ宣誓制度に係る自治体間連携を横浜市・伊勢原市と開始しました

パートナーシップ宣誓制度は、セクシュアルマイノリティをはじめ、さまざまな事情で婚姻の届け出をせず、あるいはできずに悩みや生きづらさを抱える市民に寄り添うための制度です。11月1日から、3市間で転出入に係る本制度の手続きを簡素化します。

詳細は市のホームページの人権男女共同平和国際課のページをご覧ください。

#### 問い合わせ

人権男女共同平和国際課☎内線2131、FAX(50)8436

### ◆令和5年度平和学習広島・長崎派遣プログラム報告展を実施します

11月18日(土)～27日(月)。市役所本庁舎ラウンジ。参加者が作成した報告書の展示。☎人権男女共同平和国際課☎内線2134、FAX(50)8436。

### ◆都市計画変更案の縦覧

縦覧内容＝◎藤沢都市計画区域区分の変更(県)(健康と文化の森地区及び新産業の森第二地区)、◎藤沢都市計画用途地域の変更(健康と文化の森地区及び新産業の森第二地区)、◎藤沢都市計画地区計画の変更(健康と文化の森地区及び新産業の森北部地区)、◎藤沢都市計画土地区画整理事業の決定(健康と文化の森地区土地区画整理事業)、◎藤沢都市計画下水道(第1号公共下水道)の変更(新産業の森第二地区)、◎藤沢都市計画下水道(第9号公共下水道)の変更(健康と文化の森地区)。縦覧期間＝11月14日(火)～28日(火)(土・日曜日、祝日を除く)。縦覧場所＝都市計画課。※縦覧期間中に変更案に対する意見書を提出できます。☎都市計画課☎内線4215、FAX(50)8223。

### ◆慶応大学SFC万学博覧会開催

#### 「新たなまちづくり等に関する展示」

11月25日(土)、26日(日)午前10時～午後4時。慶応大学湘南藤沢キャンパス。健康と文化の森地区・村岡新駅周辺地区のまちづくりや、関連する産業政策などに関する展示。※その他のイベントなど詳細はSFC万学博覧会のホームページをご覧ください。☎西北部総合整備事務所☎(46)5162、FAX(45)9892。

以下は広告スペースです。掲載申し込み・問い合わせは広報シティプロモーション課へ。広告内容に関する一切の責任は広告主に帰属し、市が推奨するものではありません。

## ◆在宅介護者の会「ほほえみの会」

12月19日(火)午前11時～午後0時30分。市役所本庁舎。介護に関する情報交換と介護者同士の交流。☎☎電話で高齢者支援課☎内線3286、FAX(50)8412へ。

## ◆第36回藤沢市公民館サークル連合美術展、第25回藤沢市公民館サークル連合写真展

美術展(絵画・工芸ほか)…11月28日(火)～12月3日(日)、写真展…12月5日(火)～10日(日)。ともに午前10時～午後7時(日曜日は午後5時まで)。市民ギャラリー。※詳細は右記の2次元コードからご覧ください。☎市民ギャラリー☎(26)5133、FAX(26)5144。



## ◆スターライトコンサート&amp;スターウォッチング

2024年1月20日(土)午後5時～7時。湘南台文化センター市民シアター。出演=高瀬慶子氏(フルート)ほか。費500円。☎☎11月21日(火)から湘南台文化センター市民シアター☎(45)1550、FAX(45)1551へ来館で(月曜日、12月28日～24年1月4日を除く)。

## ◆「介護の日」のイベントを実施します！

11月18日(土)午後1時～4時30分。湘南台文化センター市民シアター。湘南高校吹奏楽部による演奏、映画「ケアニン」の上映、最新福祉用具の展示・体験。※詳細は市のホームページの介護保険課のページをご覧ください。☎☎介護保険課☎内線3142、FAX(50)8443。

## ◆藤沢産オーガニックマルシェ

11月23日(祝)午前10時～午後3時。※荒天中止。神台公園。藤沢産有機野菜の直売ほか。☎☎農業水産課☎内線3432、FAX(50)8256。

## ◆藤沢ワイン祭り2023

11月25日(土)午前11時～午後7時。※荒天中止。藤沢駅北口サンパール広場。市内飲食店による屋台、ワインの試飲・販売、地元ゆかりのミュージシャンによる演奏、フォトスポットの設置ほか。☎☎産業労働課☎内線3412、FAX(50)8419。

## ◆かながわハートフルフェスタ2023 in かまくら

12月9日(土)午後1時～4時。鎌倉芸術館。「古都鎌倉から未来へつなげよう 人権の輪～安心して自分らしく暮らせるまちをともに」をテーマとした講演、横浜国立大学教育学部附属鎌倉中学校合唱団による合唱、人権作文コンテスト表彰式ほか。出演=元祖華道家假屋崎省吾氏。※手話通訳・要約筆記・託児(2歳以上の未就学児6人、抽選)あり。☎☎託児希望の方は12月1日(金)までに県共生推進本部室☎045(210)3637へ。☎☎同室または市人権男女共同平和国際課☎内線2132、FAX(50)8436。

## ◆人権のつどい2023 in よこすか

12月2日(土)午後1時～4時15分。横須賀芸術劇場。横須賀の音楽家を支援する会による音楽演奏、第42回全国中学生人権作文コンテストの表彰・朗読、講演「人権を考える講演会～性別は男女だけではない！これからのLGBT」(講師=声優三ツ矢雄二氏ほか)。430人。※手話・要約筆記あり。☎☎11月11日(土)～30日(木)(手話・要約筆記希望の方は19日(日)まで)に下記の2次元コードまたは横須賀市コールセンター☎046(822)2500、FAX046(822)2539へ。☎☎横須賀市市長室人権・ダイバーシティ推進課☎046(822)8219または藤沢市人権男女共同平和国際課☎内線2132、FAX(50)8436。



## ◆第9回湘南朝市げんき祭り～藤沢地域の「食の台所」で地産地消を楽しもう！

11月25日(土)、26日(日)午前8時～午後2時。※雨天決行。湘南藤沢地方卸売市場。生鮮食品の大売り出し、催し物ほか。※詳細は湘南藤沢地方卸売市場のホームページをご覧ください。☎☎関連事業者協会げんき祭り実行委員会事務局☎(47)9772または農業水産課☎内線3432、FAX(50)8256。



## ◆暮らしと事業の何でも相談会

11月18日(土)午前10時～午後3時。藤沢商工会館ミナパーク。税理士・司法書士などによる相談会。※詳細は藤沢商工会議所のホームページをご覧ください。☎☎藤沢商工会議所☎(27)8888または産業労働課☎内線3411、FAX(50)8419。

## ◆第30回光友会ふくし村まつり

11月18日(土)午前10時～午後2時。湘南ふくし村。模擬店、ステージ発表、作品展示、お楽しみ大抽選会ほか。☎☎(社福)光友会☎(48)1500、FAX(48)5113または障がい者支援課☎内線3292、FAX(25)7822。

## ◆旧近藤邸初冬の見学会

11月25日(土)午後1時30分～4時30分。旧近藤邸。暖炉の火入れ点検、建物清掃・ガイド。☎☎橋塚☎(33)2766または文化芸術課☎(23)2415、FAX(25)1525。

## ◆湘南スウィングジャズオーケストラ

第38回チャリティコンサート  
11月19日(日)午後2時～4時。湘南台文化センター市民シアター。600人。☎☎SSJO事務局☎ssjo1984@gmail.comまたは文化芸術課☎(23)2415、FAX(25)1525。

## ◆雑草と呼ばれてII 滝野侃一 写真画展

12月26日(火)まで(午前9時30分～11時30分、午後1時30分～4時30分)。オーシャンプロムナード湘南。☎☎オーシャンプロムナード湘南☎(30)5251または文化芸術課☎(23)2415、FAX(25)1525。



## 講習・講座



## ◆視覚障がい者IT講習会

12月11日、25日、2024年1月15日、29日、2月5日、19日、3月11日、25日毎月曜日午後1時30分～4時。点字図書館。各回3人。☎☎11月21日(火)から電話またはファクスに講座名、氏名・電話番号・ファクス番号、参加希望日、講習会で学びたいことを書いて、点字図書館☎(44)2662、FAX(44)2388へ。

## ◆人材バンク体験講座「ふらっとフラッポ」

☆12月1日(金)午前10時～11時。親子でダンス!!(講師=Funkid'sダンスサークル)、5組。☆12月16日(土)午前10時～11時。「終活」って何から始めれば良いの?(講師=二見園子氏)、5人。ともに生涯学習活動推進室。☎☎11月21日(火)から電話またはファクス・Eメールの件名を「ふらっとフラッポ」とし、氏名(ふりがな)・電話番号、参加希望日を書いて、生涯学習総務課生涯学習活動推進室☎(25)8890、FAX(25)8891、✉fj1-manabi@city.fujisawa.lg.jpへ。

## ◆家族介護者教室

11月25日(土)午後2時～4時。ラポール藤沢(稲荷)。講演「介護者同士、語り合いましょ」(講師=認知症本人と家族の会「絆会」伊草光一氏)。20人。☎☎ラポール藤沢(稲荷)☎(83)2929へ(平日午前9時30分～午後5時)。☎☎同施設または高齢者支援課☎内線3285、FAX(50)8412。

## ◆四ツ葉会講座「親子でお魚クッキング」

12月3日(日)午前10時～午後1時。善行公民館。食育や健康づくりの講話、調理実習(飾りおむすび、タラのホイル焼きほか)。小学生以上の子と保護者7組。費1人500円。☎☎11月17日(金)午前10時から北島☎090(9969)8998へ。☎☎健康づくり課☎(50)8430、FAX(50)0668。

## ◆四ツ葉会講座「おやこの食育教室」

12月2日(土)午前10時～午後1時。明治公民館。食育や健康づくりの講話、調理実習(おにぎり3きょうだい、野菜だしのミネストローネほか)。小学生の子と保護者8組。費1人350円。☎☎11月17日(金)午前9時から大川☎090(8423)3455へ。☎☎健康づくり課☎(50)8430、FAX(50)0668。

## ◆郷土資料(民俗資料)整理ボランティア入門講座

12月8日(金)、12日(火)、15日(金)、19日(火)、22日(金)午前10時～正午、全5回。市役所本庁舎。市所蔵の民俗資料の整理を体験する。原則全回参加できる方20人程度。☎☎11月14日(火)から電話またはファクス・Eメールに住所・氏名・電話番号を書いて、郷土歴史課☎内線6731、FAX(50)8432、✉fj-kyoudo@city.fujisawa.lg.jpへ。

以下は広告スペースです。掲載申し込み・問い合わせは広報シティプロモーション課へ。広告内容に関する一切の責任は広告主に帰属し、市が推奨するものではありません。

# くらしの情報ガイド

明記のないものは…

- 先着順 ●受け付け＝平日午前8時30分～午後5時(休所日を除く)
- 申し込み不要 ●費用は無料 ●持ち物はお問い合わせください
- ※電話番号などは間違いのないようおかけください



## 健康・保健

### ◆精神保健福祉公開講座「統合失調症の薬物療法～デボ剤(持効性注射剤)の導入とクロザリル治療」

12月2日(土)午後1時30分～2時30分。②オンライン受講、①市役所本庁舎。講師＝藤沢病院医師金子雄二郎氏。※手話通訳希望の方は保健予防課へお問い合わせください。☎11月30日(木)までに②は市のホームページの「電子申請・申請書ダウンロード」へ、①は保健予防課☎(50)3593、☎(28)2121へ。



### ◆うつ病セミナーオンライン研修「うつ病と睡眠」

12月7日(木)午後6時～8時。講師＝国立精神・神経医療研究センター精神保健研究所睡眠・覚醒障害研究部部長栗山健一氏。市内在住・在勤のうつ病やストレス関連障がいなどで療養中の方または家族など。☎12月5日(火)までに市のホームページの「電子申請・申請書ダウンロード」へ。☎保健予防課☎(50)3593、☎(28)2121。



### ◆精神科医師による精神保健福祉相談・もの忘れ相談

★精神保健福祉相談…12月12日(火)。精神的な病気やひきこもりなどでお悩みの方または家族。★もの忘れ相談…12月5日(火)。もの忘れなどの心配がある方または家族。※二段階方式脳機能テストあり。画像検査はなし。ともに午後1時～3時、保健所。☎電話で保健予防課☎(50)3593、☎(28)2121へ。※すでに治療中の方は職員が開庁時間に相談をお受けします。

### ◆認知症の方を介護する家族の会～ふれあい会

12月13日(木)午後1時～4時。保健所。現在介護をしている方の情報交換と交流。☎電話で保健予防課☎(50)3593、☎(28)2121へ。

### ◆健康づくりウォーキング講座

～見どころ満載！正しい歩き方を身につけよう！  
12月5日(火)午後1時30分～3時30分。※小雨決行。遠藤公民館。市内在住・在勤・在学で4km程度歩ける方25人。☎11月15日(火)から電話またはファクスに氏名・電話番号を書いて、(公財)藤沢市保健医療財団☎(88)7311、☎(86)6065へ。

### ◆精神障がい者家族教室

11月30日(木)、12月7日(木)、11日(月)午後2時～3時30分、全3回。市役所本庁舎ほか。病気の理解、体調を崩したときの対応、地域で暮らす・働くことについて。市内在住・在勤の統合失調症で療養中の方の家族。☎電話で保健予防課☎(50)3593、☎(28)2121へ。

### ◆健康づくりのための健康チェックと運動相談～体組成測定と個別相談

12月21日(木)午前9時30分～正午。※1人30分。湘南台公民館。市内在住・在勤の方15人。☎11月17日(金)から電話またはファクスに氏名・電話番号を書いて、(公財)藤沢市保健医療財団☎(88)7311、☎(86)6065へ。

### ◆生活習慣病予防のための

健康支援プログラム・健康づくりトレーニング  
初回面談…12月12日(火)、15日(金)午前9時～午後4時。※1回60分。別日またはオンラインでの相談も可。藤沢市保健医療センター。専門スタッフと食生活・運動習慣を見直す(6カ月間)。※希望者は体力度チェック・健康づくりトレーニングあり。市内在住の成人。☎12月5日(火)までに電話またはファクスに氏名・電話番号を書いて、(公財)藤沢市保健医療財団☎(88)7311、☎(86)6065へ。

## 子どもの健康 健康づくり課 ☎(50)3522 ☎(50)0668

### ◆「かながわリトルベビーハンドブック」のご案内

配布を希望する方は、電話で健康づくり課へご連絡ください。対象＝神奈川県在住で①出生体重が1500g未満の方、②③以外の低出生体重児(2500g未満)で手帳を希望する方。※同手帳は県のホームページからダウンロードもできます。

## 募集

### ◆市民病院会計年度任用職員

職種＝看護師、看護助手。※申し込み方法など詳細は市民病院のホームページをご覧ください。☎病院総務課☎(25)3111、☎(25)3545。



### ◆「令和6年度版区域別収集日程カレンダー」に掲載する広告

発行部数＝26万部。配布対象＝市内各世帯、公共施設。募集枠数・サイズ＝9枠(抽選)、1枠5.5cm×9.5cm。掲載料金＝1枠5万円。※一定の規制項目(政治・宗教・風俗営業など)あり。☎11月24日(金)までに環境事業センター☎(87)3912、☎(87)9779へ。

### ◆市民病院職員(臨床検査技師)

対象・人員＝1989年4月2日以降に生まれ、臨床検査技師免許を有する方(2024年3月取得見込みの方を含む)2人。第一次試験日＝12月2日(土)。採用予定日＝24年4月1日。☎11月10日(金)～24日(金)に受験案内をご覧ください。☎申込書類を病院総務課☎(25)3111、☎(25)3545へ。☎受験案内は市民病院のホームページからダウンロードできます。

### ◆【障がい者雇用】会計年度任用職員(キャリアアップ事務員)

任期＝2024年4月1日から1年間。対象・人員＝20人程度。試験日＝12月8日(金)～25日(月)のうち1日。申込期間＝11月10日(金)～30日(木)。☎詳細は市のホームページの職員課のページをご覧ください。☎職員課☎内線2257、☎(50)8244。

### ◆第4回リビエラSDGs作品マンガ大賞

SDGsをテーマにしたレポート・4コマ漫画・川柳の募集。応募締切日＝11月30日(木)。☎応募方法など詳細は右記の2次元コードからご覧ください。☎リビエラSDGsアクション実行委員会☎03(5474)8008または企画政策課☎内線2173、☎(50)8436。



## 楽しく子育てするために 12月のお知らせ



申し込み・問い合わせ 午前9時から電話で  
★南保健センター☎(50)3522、☎(50)0668  
★北保健センター☎(50)8215、☎(88)6447

講座名	対象・人員	とき・ところ
ごっくん教室	2023年6月～7月生まれの第1子と保護者。南北各15組	南…12月13日(水)、26日(火)。北…12月6日(水)。午前9時30分～10時20分。☎11月15日(火)から
離乳食教室～実践編	23年1月～5月生まれの第1子と保護者。南北各15組程度	南…12月14日(木)。北…12月21日(木)。午前10時～10時45分。☎11月17日(金)から
もぐもぐ教室(7カ月児)	23年5月生まれの子と保護者。南25組、北20組	南…12月12日(火)。北…12月5日(火)。午前9時30分～10時40分。☎11月13日(月)から
ぱくぱく教室	22年10月～12月生まれの第1子と保護者。南北各10組	南…12月19日(火)。北…12月19日(火)。午前9時30分～10時30分。☎11月14日(火)から
食物アレルギー教室	22年12月～23年5月生まれの子と保護者。北12組	北…12月20日(水)午前9時30分～10時30分。☎11月16日(木)から
食事と歯の健康(栄養士・歯科衛生士のお話)	出産予定日が24年3月～6月の初妊婦と夫・パートナー。南20組	南…12月8日(金)午前9時30分～11時45分。☎11月17日(金)午前9時～12月1日(金)
妊娠～産後の生活(助産師・保健師のお話)	出産予定日が24年3月～4月の初妊婦と夫・パートナー。南30組	南…12月16日(土)午前9時30分～11時45分。☎11月17日(金)午前9時～12月9日(土)
お母さんと子どもの健康相談	妊産婦・乳幼児(健康・食事・育児・歯に関する事など。身体計測も可)	南…11月28日(火)、12月12日(火)。北…12月5日(火)、19日(火)。午後1時15分～3時15分。☎随時

4カ月児、9～10カ月児は指定医療機関で受診してください。4カ月児健診は個人通知していません  
1歳6カ月児健診、3歳6カ月児健診、2歳児歯科健診は個人に通知しています  
※南…南保健センター、北…北保健センター  
※詳細は市のホームページの健康づくり課のページまたは「ふじさわ子育てガイド」をご覧ください

**SDGs 講演会** 2市1町合同企画 **びっくりギョ～てん!** さかなクンと考える海のSDGs

SDGsの14番目の目標「海の豊かさを守ろう」を達成するために、私たちにできることを考えてみませんか。

**問い合わせ** 企画政策課 ☎内線2175、☎(50)8436

**とき** 12月9日(土)午後3時～4時 **ところ** 市民会館

**講師** 東京海洋大学名誉博士/客員教授 さかなクン

**対象・定員** 藤沢市・茅ヶ崎市・寒川町に在住・在勤・在学の方900人(抽選)  
※手話通訳・要約筆記あり

**費用** 無料

**申し込み** 11月20日(月)までに市のホームページの企画政策課のページへ




◎ポスターの部(敬称略)



石中 亜莉咲 (鵜野小)



亀田 将希 (藤沢小)



坂井 理菜子 (村岡小)



鈴木 紗花 (天神小)



田原 さゆり (亀井野小)

◎書道の部(敬称略)



奥住 悠里 (鵜野小)



今野 巧也 (富士見台小)



長谷部 愛莉 (羽鳥小)



船田 侑李 (亀井野小)




見上 蒼 (浜見小)

「下水道の日」作品コンクール 優秀作品を紹介します


市内小学4年生から応募のあった150作品の中から、優秀作品が決まりました。これからもまちの安全・環境・くらしを支える下水道を大切に使いましょう。

**問い合わせ** 下水道総務課 ☎内線4515、☎(50)8388




**藤沢市の下水道をもっと知りたい!**

本市の下水道に関する情報を紹介しているパンフレットをご覧ください。パンフレットは下水道総務課で配布しているほか、市のホームページの同課のページからもご覧になれます。



藤沢浮世絵館ではマンホールカードを配布中!



**休日・夜間などの急患診療**

**南** 南休日・夜間急病診療所 ☎(23)5000 片瀬339-1 (藤沢市医師会館内)

**北** 北休日・夜間急病診療所 ☎(88)7301 大庭5527-1 (保健医療センター内)

☎は災害時などに「高齢者等避難」以上が発令された際は休診の場合があります

区分	平日夜	土曜夜	土曜深夜	日・祝日昼	日・祝日夜	日・祝日深夜
診療時間 ※1	午後8時～11時	午後6時～11時	午後11時～翌朝午前7時30分	午前9時～午後5時(正午～午後1時はお休み)	午後6時～11時	午後11時～翌朝午前7時30分
内科	○	○	○※2	○	○	○※2
小児科	○	○	※3	○	○	※3

※1 受付時間…平日は診療時間終了15分前まで、土・日曜日、祝日は30分前まで  
 ※2 北 内科の午後11時以降は要事前連絡  
 ※3 小児科の午後11時以降は市民病院 ☎(25)3111へ(要事前連絡)  
 ☆発熱患者に対応した診療も実施しています

区分	日曜日・祝日 午前9時～午後5時(正午～午後1時はお休み)
耳鼻咽喉科	当番医療機関で実施(北へお問い合わせください) ※4
眼科	当番医療機関で実施(南あるいは北へお問い合わせください) ※4

※4 問い合わせ時間…午前9時～午後4時30分

全国版救急受診アプリ「Q助」 突然の病気やケガのとき、救急車を呼ぶべきかを判断する目安となります。また緊急時にはWEB版からもアクセスできます。

**ふじさわ安心ダイヤル24** 24時間電話健康相談サービス ☎0120(26)0070

健康相談・医療相談・介護相談・育児相談・メンタルヘルス相談・医療機関情報 表中の診療時間以外はこちらへ

※発信者番号は通知設定でおかけください

	月～金曜日(夜間)	土曜日(午後1時～翌朝午前8時)
外科・整形外科	午後8時～翌朝午前8時 ☎0120(26)0070で案内	11月 4日 藤沢湘南台病院 ☎(44)1451 11日 藤沢脳神経外科病院 ☎(27)1511 18日 藤沢湘南台病院 ☎(44)1451 25日 藤沢湘南台病院 ☎(44)1451
	日曜日・祝日	
	午前9時～翌朝午前8時	午前9時～午後5時
外科・整形外科	11月 3日 藤沢湘南台病院 ☎(44)1451 5日 藤沢湘南台病院 ☎(44)1451 12日 藤沢脳神経外科病院 ☎(27)1511 19日 藤沢湘南台病院 ☎(44)1451 23日 藤沢湘南台病院 ☎(44)1451	11月 3日 小野整形外科 ☎(29)5593 5日 片瀬整形外科 ☎(55)3725 12日 藤田医院 ☎(36)0979 19日 山崎クリニック ☎(21)8955 23日 西村整形外科 ☎(81)5027
産婦人科	11月 3日 リーヴァレディースクリニック ☎(54)8827 5日 湘南レディースクリニック ☎(55)5066 12日 藤沢女性のクリニック もんま ☎(55)4976 19日 かがやレディースクリニック 藤沢 ☎(41)9996 23日 せき藤沢レディースクリニック ☎(23)8858	
	日曜日・祝日(午前9時30分～正午、午後1時～4時) ※5	
歯科	休日急患歯科診療所 ☎(26)3310 鵜沼石上2-10-6(口腔保健センター内)	

※5 受付時間…午前、午後ともに診療時間終了30分前まで