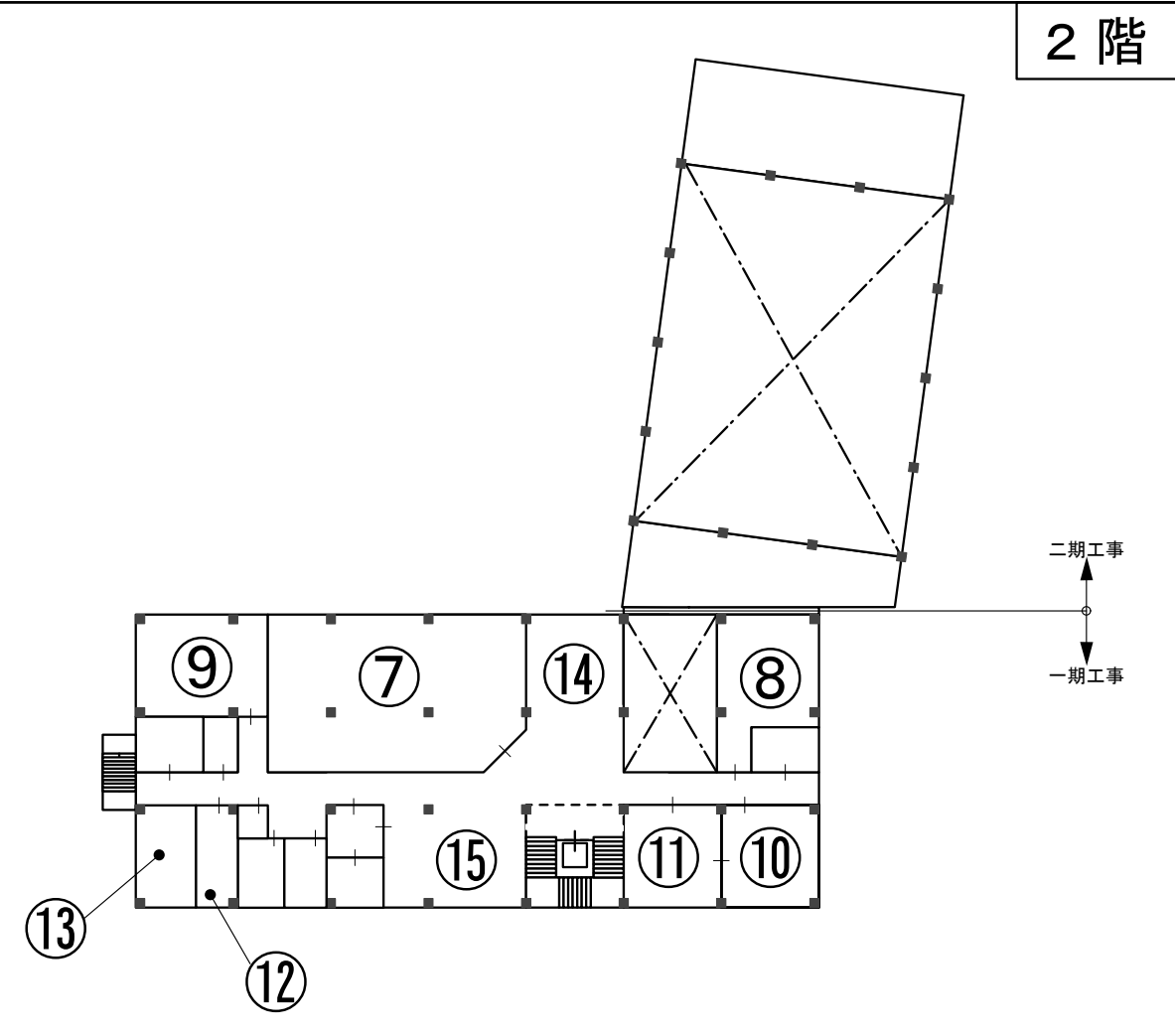
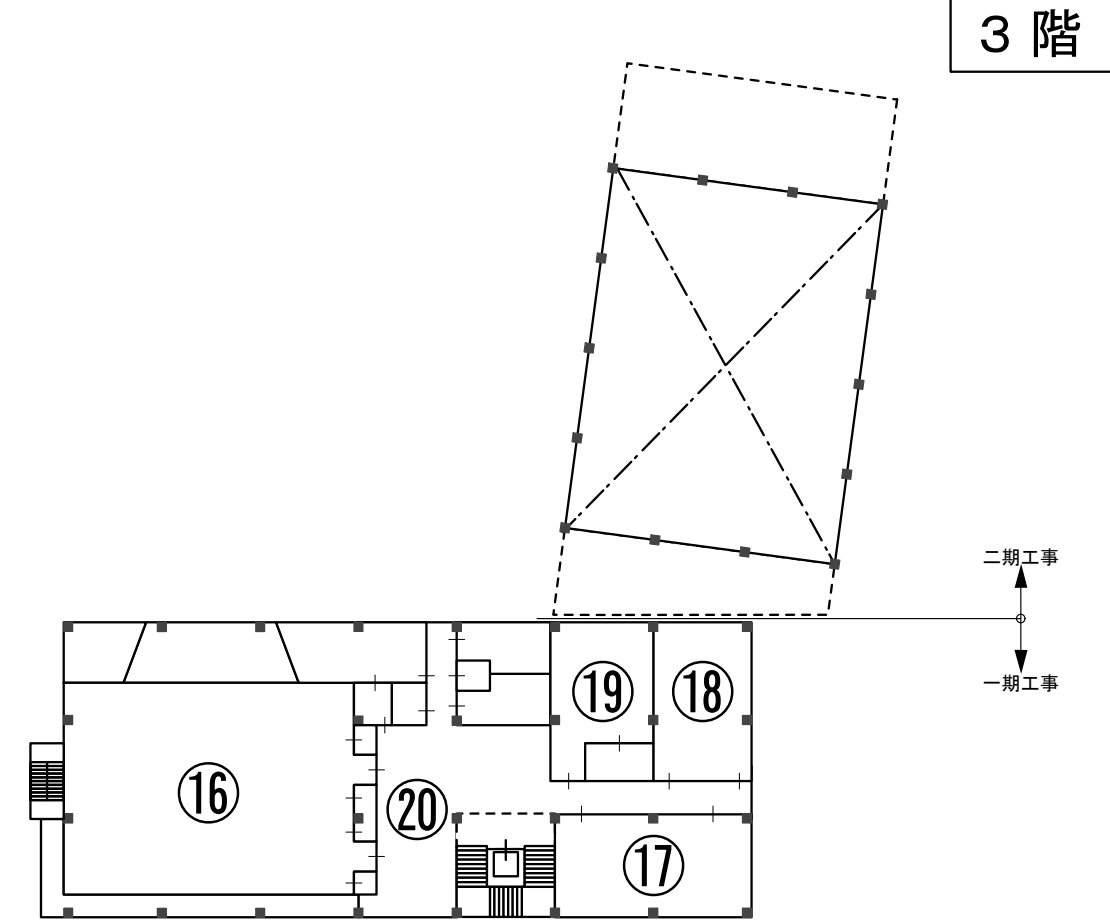


※この資料は検討段階のものであり、変更になる場合があります

主要諸室	計画面積	想定定員	備考
● 1 階			
1 ぜんぎょうプラザ	181 m ²		
2 エントランスホール	138 m ²		
3 市民センター事務室	283 m ²		
4 地域包括支援センター	123 m ²		
5 健康プラザ	432 m ²	350 人	
6 防災備蓄倉庫	95 m ²		
● 2 階			
7 市民図書室	170 m ²		
8 談話室(1)	51 m ²	25 人	
9 談話室(2)	60 m ²	40 人	
10 和室	44 m ²	20 人	
11 保育室(談話室(4))	44 m ²	20 人	
12 団体ロッカー室	19 m ²		
13 地区ボランティアセンター室	27 m ²		
14 コモンスペース	68 m ²		
15 コモンスペース	65 m ²		
● 3 階			
16 多目的ホール	326 m ²	250 人	
17 談話室(3)	89 m ²	55 人	
18 実習室	68 m ²	30 人	
19 文化室	60 m ²	35 人	
20 コモンスペース	108 m ²		



※西側駐車場入り口などの詳細については今後検討します

2016年（平成28年）12月17日
善行市民センター・公民館改築事業説明

善行市民センター等再整備事業説明会〈2016年（平成28年）10月1日開催〉
での主なご質問・ご意見

	ご質問	市側回答
1	エレベーターは設置されるのか。	エレベーター1基を設置する計画としております。
2	敷地にある特殊地下壕（防空壕）の調査をするとのことだったが、新たな情報があれば教えてほしい。	現在の砂利敷き駐車場（保育園建設予定地）付近にて、今年の9月から特殊地下壕の状況及び地質の状態を確認するための調査行っているところですが、現時点でお知らせできる新たな情報はございません。
3	青少年の居場所について検討を。	だれでも気軽に利用できる地域の居場所・交流の場として「ぜんぎょうプラザ」というオープンスペースの設置を計画しています。
4	ボタンひとつで、観覧席が収納される「ロールバックチェアスタンド（移動式観覧席）」を設置してほしい。	メンテナンス、設置費用面から設置する計画はありません。
5	茶道にふさわしい和室の仕様としてほしい。	茶道のほか、畳敷の部屋で行うサークルが活動しやすい場とするなど多様な利用が可能な仕様とします。
6	トイレの位置を統一するなど、わかりやすくしてほしい。	トイレの位置はだれでもわかりやすい、安全で安心して使える場所とするほか、男女の別、トイレ内の機能等をわかりやすく表示します。
7	選挙時の投票所はどこになるのか。	オープンスペースの活用などを検討します。

	ご質問	市側回答
8	図書室の充実。御所見市民図書室のように外が見えるとよい。	面積は、現在の110㎡よりも広い170㎡の計画としており、蔵書数は拡充したいと考えています。室内が過ごしやすい空間となるよう窓の位置や仕様等については今後検討します。
9	体育室屋上を活用してほしい。	体育室の構造や屋根の形状等に応じた活用が可能か検討します。
10	多目的ホールは音響に配慮した造りとしてほしい。	地域活動やサークル活動などで必要となる一般的な仕様を検討します。
11	長方形を積み重ねたような形ではなく、外観も工夫してほしい。	周辺環境との調和を考慮するなど今後の検討となります。
12	体育館の床材については、避難所としても対応可能となるよう木にしてほしい。	運動に適した材質を検討します。